
L Ę B O R K

**ZMIANA MIEJSCOWEGO PLANU
ZAGOSPODAROWANIA PRZESTRZENNEGO DLA
OBSZARU W REJONIE ULIC: KONOPACKIEJ,
ŁASAKA I OLIMPIJCZYKÓW W LĘBORKU**

PROGNOZA ODDZIAŁYWANIA NA ŚRODOWISKO

BIURO UL. GROTTGERA 26/3 · 80-311 GDAŃSK
SPÓŁKA Z O.O. TEL./FAX (48)(58) 554-84-40 
URBANISTYCZNE

NIP 584-020-36-47 REGON 010049023
KRS 0000093105 KAPITAŁ ZAKŁADOWY 84.000 zł
Tel/fax (58) 554-84-40 tel. (58) 520-92-22, 520-92-23
Mail: urbppp@ppp.gda.pl www.ppp.gda.pl
ROK ZAŁOŻENIA 1989

G R U D Z I E Ń 2 0 2 1 r .

SPIS TREŚCI

1. Wstęp.....	5
1.1 Podstawa prawna opracowania, cel sporządzenia prognozy, powiązanie z innymi dokumentami	5
1.2 Zakres merytoryczny prognozy	6
1.3 Zastosowane metody przy sporządzaniu prognozy, wykorzystane materiały	6
1.4 Powiązania z innymi dokumentami strategicznymi	7
1.5. Sytuacja planistyczna	8
1.5.1. Studium uwarunkowań i kierunków zagospodarowania przestrzennego miasta Łęborka	8
1.5.2. Obowiązujący miejscowy plan zagospodarowania przestrzennego.....	9
2. Istniejące zagospodarowanie	10
2.1. Użytkowanie terenów.....	10
2.2 Układ komunikacyjny - drogowy	11
2.3 Infrastruktura techniczna, uzbrojenie terenu.....	11
3. Analiza i ocena stanu środowiska oraz jego potencjalne zmiany w przypadku braku realizacji dokumentu	13
3.1 Istniejący stan środowiska oraz problemy jego ochrony istotne z punktu widzenia realizacji zmiany planu ze szczególnym uwzględnieniem obszarów podlegających ochronie na podstawie ustawy z dnia 16 kwietnia 2004 o ochronie przyrody	13
3.1.1 Rzeźba terenów i budowa geologiczna.....	13
3.1.2 Surowce naturalne	13
3.1.3 Warunki glebowe	13
3.1.4 Wody powierzchniowe	13
3.1.5 Wody podziemne	13
3.1.6 Warunki klimatyczne	14
3.1.7 Struktura biotyczna	14
3.2 Diagnoza stanu środowiska.....	14
3.3 Potencjalne zmiany stanu środowiska w przypadku braku realizacji zmiany planu	17
3.4 Obszary chronione na podstawie ustawy z dnia 16 kwietnia 2004 r. o ochronie przyrody	17
4. Charakterystyka ustaleń projektu zmiany planu.....	18
4.1 Zakres projektu zmiany miejscowego planu zagospodarowania przestrzennego	18
4.2 Zawartość projektu zmiany planu	18
4.3 Główne cele zmiany planu	18
4.4. Zasadnicze rozwiązania przyjęte w projekcie zmiany planu	18
5. Analiza i ocena przewidywanych znaczących oddziaływań na środowisko i zabytki, związanych z realizacją ustaleń projektu zmiany planu.....	19
5.1 Skutki realizacji ustaleń projektu zmiany planu na powierzchnię ziemi, w tym gleby, wody powierzchniowe i podziemne	20
5.2 Skutki realizacji ustaleń projektu zmiany planu na zabytki chronione, dobra kulturowe i wartości materialne	22
5.3 Skutki realizacji ustaleń projektu zmiany planu na obszary występowania surowców naturalnych	22
5.4 Skutki realizacji ustaleń projektu zmiany planu na warunki klimatu lokalnego.....	22
5.5 Skutki realizacji ustaleń projektu zmiany planu na faunę i florę oraz na różnorodność biologiczną	22
5.6 Skutki realizacji ustaleń projektu zmiany planu na obszary chronione oraz na obszar Natura 2000 oraz integralność tego obszaru.....	23
5.7 Skutki realizacji ustaleń projektu zmiany planu na walory krajobrazowe	24
5.8 Przewidywane transgraniczne oddziaływanie na środowisko skutków realizacji projektu zmiany planu	24
5.9 Przewidywane skumulowane oddziaływanie na środowisko projektu zmiany planu	24

*Prognoza oddziaływania na środowisko projektu zmiany MPZP dla obszaru
w rejonie ulic: Konopackiej, Łasaka i Olimpijskiej w Łęborku*

6. Skutki wpływu realizacji ustaleń projektu zmiany planu na zdrowie ludzi	24
6.1. Warunki klimatu akustycznego, powietrze atmosferyczne	24
6.2. Obiekty emitujące pola elektromagnetyczne	26
6.3. Narażenie na niebezpieczeństwo powodzi	26
7. Sposoby zapobiegania, ograniczania lub kompensacji przyrodniczej negatywnych oddziaływań na środowisko	26
8. Rozwiązania alternatywne do rozwiązań zawartych w projekcie zmiany planu	27
9. Przewidywane metody analizy skutków realizacji postanowień dokumentu	27
10. Streszczenie w języku niespecjalistycznym	27

SPIS RYCIN

Ryc. 1. Lokalizacja terenu objętego zmianą planu	5
Ryc. 2. Wrys z Studium UikZP miasta Łęborka	9
Ryc. 3. Wrys z obowiązującego miejscowego planu zagospodarowania przestrzennego	10
Ryc. 4. Schemat sieci wodociągowej	12
Ryc. 5. Schemat kanalizacji sanitarnej	12
Ryc. 6. Schemat kanalizacji deszczowej	12
Ryc. 7. Formy ochrony przyrody na tle obszaru opracowania	17

*Prognoza oddziaływania na środowisko projektu zmiany MPZP dla obszaru
w rejonie ulic: Konopackiej, Łasaka i Olimpijskiej w Łęborku*

Prognoza oddziaływania na środowisko została opracowana przez zespół Biura Urbanistycznego PPP sp. z o.o. w Gdańsku w składzie:

Imię i nazwisko	Funkcja	Uprawnienia
mgr inż. Matylda Piskorska	Kierujący zespołem ds. Prognozy OnŚ	Uprawnienia do sporządzania prognoz oddziaływania na środowisko na podstawie art. 74a, ust. 2 pkt. 1 lit. a ustawy o udostępnianiu informacji o środowisku, udziale społeczeństwa w ochronie środowiska oraz o ocenach oddziaływania na środowisko
lic. Anna Świątkiewicz	członek zespołu	Uprawnienia na podstawie art. 5 pkt 4 ustawy o planowaniu i zagospodarowaniu przestrzennym

Załącznik – Oświadczenie kierownika zespołu autorów

Oświadczenie autora

Matylda Piskorska, kierująca zespołem, przygotowującym niniejszą Prognozę oddziaływania na środowisko, spełnia wymagania zawarte w Ustawie z 3 października 2008 r. o udostępnianiu informacji o środowisku, udziale społeczeństwa w ochronie środowiska oraz o ocenach oddziaływania na środowisko (tekst jednolity Dz. U. 2021 r. poz. 247 z późn. zm.):

- w art. 74a, ust. 2, pkt. 1 lit. a – ukończenie jednolitych studiów magisterskich na kierunku związanym z kształceniem w zakresie nauk ścisłych z dziedzin nauk chemicznych,
- w art. 74a, ust. 2, pkt. 2 – ukończył jednolite studia magisterskie, posiada 5 letnie doświadczenie w pracach w zespołach przygotowujących (...) prognozy oddziaływania na środowisko oraz brał udział w przygotowaniu, co najmniej 5 prognoz oddziaływania na środowisko.

„Jestem świadomy odpowiedzialności karnej za złożenie fałszywego oświadczenia”.



1. WSTĘP

1.1 Podstawa prawna opracowania, cel sporządzenia prognozy, powiązanie z innymi dokumentami

Przedmiotem niniejszej pracy jest prognoza oddziaływania na środowisko ustaleń projektu zmiany miejscowego planu dla obszaru w rejonie ulic: Konopackiej, Łasaka i Olimpijszych w Łęborku, sporządzonego na podstawie Uchwały nr XXI-334/2020 Rady Miejskiej w Łęborku z dnia 22.12.2020 r. w sprawie przystąpienia do sporządzenia zmiany miejscowego planu zagospodarowania przestrzennego dla obszaru w rejonie ulic: Konopackiej, Łasaka i Olimpijszych w Łęborku.

Teren objęty zmianą planu położony jest pomiędzy ulicami: Konopackiej, Łasaka, Olimpijszych i Kusocińskiego. Obejmuje fragment działki ew. 189/69 i działkę 189/57. Powierzchnia całego terenu objętego opracowaniem wynosi 2,68 ha.

Na obszarze objętym zmianą planu obowiązuje miejscowy plan zagospodarowania przestrzennego terenu położonego w rejonie osiedla „Sportowa” pomiędzy ulicami: Krzywoustego, Jana Pawła II, Kusocińskiego w Łęborku, który został zatwierdzony Uchwałą Nr IX-101/2019 Rady Miejskiej w Łęborku z dnia 16 września 2019 roku (Dz. Urz. Woj. Pomorskiego z dnia 22 października 2019 roku, poz. 4625), jako teren US/Up-1.

Ryc. 1. Lokalizacja terenu objętego zmianą planu



Źródło: Baza danych obiektów topograficznych (BDOT10k)

Prognoza oddziaływania na środowisko do projektu zmiany planu zagospodarowania przestrzennego została wykonana na zamówienie Burmistrza miasta Łęborka. Podstawę prawną wykonania prognozy oddziaływania na środowisko projektu przedmiotowej zmiany planu stanowi Ustawa o planowaniu i zagospodarowaniu przestrzennym z dnia 23.03.2003 r., art.17 pkt 4) oraz art. 46 (tekst jednolity Dz. U. z 2021 r. poz. 741 z późn. zm.) oraz art. 51 ustawy o udostępnianiu informacji o środowisku i jego ochronie, udziale społeczeństwa w ochronie środowiska oraz o ocenach oddziaływania na środowisko z dnia 03.10.2008 r. (tekst jednolity Dz. U. z 2021 r. poz. 247 z późn. zm.). Niniejsza prognoza w myśl wyżej przywołanego art. 46 stanowi jeden z etapów przeprowadzenia strategicznej oceny oddziaływania na środowisko.

Celem Prognozy jest określenie charakteru prawdopodobnych oddziaływań na środowisko przyrodnicze, które mogą być spowodowane realizacją zalecanych lub dopuszczonych przez projekt zmiany planu, sposobów zagospodarowania i użytkowania terenów. Zakres przedmiotowy Prognozy został dostosowany do skali zmiany

planu oraz stopnia szczegółowości i precyzji jego ustaleń. Prognoza poddaje ocenie przewidywane skutki oddziaływań w kontekście ich potencjalnych wpływów na elementy środowiska i warunki życia ludzi. Zarówno projekt zmiany planu jak i zapisy prognozy poddawane są otwartej dyskusji w toku formalno-prawnym poprzez procedurę wyłożenia tych dokumentów do wglądu publicznego. Celem prognozy, opracowywanej równocześnie z projektem zmiany planu jest także poszukiwanie i wskazanie możliwości rozwiązań planistycznych najkorzystniejszych dla środowiska i zdrowia ludzi, poprzez:

- identyfikację i ocenę najbardziej prawdopodobnych wpływów na biofizyczne i zdrowotne komponenty środowiska określonego obszaru, jakie może wywołać realizacja dyspozycji przestrzennych zawartych w ustaleniach projektu zmiany planu,
- dyskusję i współpracę autorów prognozy z autorami projektu zmiany planu celem eliminacji rozwiązań i ustaleń niemożliwych do przyjęcia ze względu na ewentualne negatywne skutki dla środowiska lub zagrożenie dla zdrowia mieszkańców,
- poinformowanie podmiotów zmiany planu, tj. wnioskodawców, społeczność lokalną i organ samorządu o możliwych skutkach wpływu ustaleń zmiany planu dla środowiska przyrodniczego.

1.2 Zakres merytoryczny prognozy

Na podstawie art. 53 ustawy z dnia 3 października 2008 roku o udostępnianiu informacji o środowisku i jego ochronie, udziale społeczeństwa w ochronie środowiska oraz o ocenach oddziaływania na środowisko, Burmistrz Miasta Łęborka, pismem AR.6721.24.2020.C z dnia 06.04.2021 r., złożył wnioski o uzgodnienie zakresu i stopnia szczegółowości informacji wymaganych w prognozie oddziaływania na środowisko do projektu zmiany miejscowego planu.

W odpowiedzi:

- Regionalny Dyrektor Ochrony Środowiska w Gdańsku pismem RDOŚ-Gd-WZP.411.10.7.2021.AP.1 z 11 maja 2021 r., uzgodnił przedłożony zakres i stopień szczegółowości informacji wymaganych w prognozie oddziaływania na środowisko;
- Państwowy Powiatowy Inspektor Sanitarny w Łęborku pismem ZNS.90.4800.7.2021 z dnia 27 kwietnia 2021 r. uzgodnił przedłożony zakres i stopień szczegółowości informacji wymaganych w prognozie oddziaływania na środowisko.

1.3 Zastosowane metody przy sporządzaniu prognozy, wykorzystane materiały

Prognoza oddziaływania na środowisko projektu zmiany miejscowego planu zagospodarowania przestrzennego dla obszaru w rejonie ulic: Konopackiej, Łasaka i Olimpijczyków w Łęborku, jest dokumentem sporządzanym w ramach procedury postępowania w sprawie przeprowadzenia strategicznej oceny oddziaływania na środowisko. Prognoza ww. zawiera informacje zgodne z art. 51 ust.2 ustawy z dnia 3 października 2008 r. o udostępnianiu informacji o środowisku i jego ochronie, udziale społeczeństwa w ochronie środowiska oraz o ocenach oddziaływania na środowisko.

Przy sporządzeniu prognozy zastosowano stacjonarno-analityczne metody prac. Materiały źródłowe do prognozy posłużyły w określeniu i zanalizowaniu stanu istniejącego. Dla potrzeb opracowania przeprowadzono wizję terenową. Ponadto zgromadzono i przeanalizowano materiały źródłowe dotyczące informacji o stanie środowiska naturalnego.

W prognozie przyjęto założenie oceny porównawczej przewidywanych zmian w środowisku w odniesieniu do istniejącego stanu prawnego i rzeczywistego. W oparciu o dostępną wiedzę skoncentrowano się na szczegółowym przeanalizowaniu wpływu wprowadzanych ustaleń zmiany planu (zapisów w zmianie planu oraz treści rysunku) na środowisko. Podstawowym materiałem do sporządzenia prognozy jest projekt zmiany miejscowego planu zagospodarowania przestrzennego dla obszaru w rejonie ulic: Konopackiej, Łasaka i Olimpijczyków w Łęborku. Projekt zmiany planu składa się z ustaleń zmiany planu oraz rysunku w skali 1:1 000. Przy opracowaniu niniejszej prognozy wykorzystano następujące materiały źródłowe:

- Projekt zmiany miejscowego planu zagospodarowania przestrzennego dla obszaru w rejonie ulic: Konopackiej, Łasaka i Olimpijczyków w Łęborku – Gdańsk, 2021 r.;
- Miejscowy plan zagospodarowania przestrzennego dla terenu położonego w rejonie osiedla „Sportowa” pomiędzy ulicami: Krzywoustego, Jana Pawła II, Kusocińskiego zatwierdzony Uchwałą Nr IX-101/2019 Rady Miejskiej w Łęborku z dnia 16 września 2019 roku (Dz. Urz. Woj. Pomorskiego z dnia 22 października 2019 roku, poz. 4625);
- Prognoza oddziaływania na środowisko miejscowego planu zagospodarowania przestrzennego dla terenu położonego w rejonie osiedla „Sportowa” pomiędzy ulicami: Krzywoustego, Jana Pawła II, Kusocińskiego w Łęborku, Instytut Rozwoju Miast i Regionów IRMiR, Warszawa 2019;
- Studium uwarunkowań i kierunków zagospodarowania przestrzennego miasta Łęborka, 2018 rok, Uchwała Nr XXXIV-525/2018 Rady Miejskiej w Łęborku z dnia 25.05.2018 r.;
- Opracowanie ekofizjograficzne na potrzeby Studium uwarunkowań i kierunków zagospodarowania przestrzennego Miasta Łęborka, PROEKO 2016 r.;
- Opracowanie ekofizjograficzne dla miejscowego planu zagospodarowania przestrzennego dla obszaru w rejonie ulic: Konopackiej, Łasaka i Olimpijczyków w Łęborku, 2021.;
- Plan gospodarki niskoemisyjnej dla Gminy Miasto Łębork, 2016, Opracowany przez Zespół WGS84 Polska Sp. z o.o.;
- Aktualizacja Programu Ochrony Środowiska dla miasta Łęborka – na lata 2017-2020 z perspektywą na lata 2021-2024, Green Key, 2017 r.;
- Plan Zagospodarowania Przestrzennego Województwa Pomorskiego 2030, Gdańsk;
- Stan środowiska w województwie Pomorskim. Raport 2020, Departament Monitoringu Środowiska – Regionalny Wydział Monitoringu Środowiska w Gdańsku;
- Roczna ocena jakości powietrza w województwie pomorskim za rok 2020, Wojewódzki Inspektorat Ochrony Środowiska w Gdańsku, Gdańsk 2021.;
- Instytut Ochrony Środowiska – Państwowy Instytut Badawczy Podwykonawca: FPP Enviro Spółka zoo - Prognoza oddziaływania na środowisko projektu „Miejskiego planu adaptacji do zmian klimatu Miasta Radomia”;
- Projekt MPA jest realizacją wskazań Strategicznego planu adaptacji dla sektorów i obszarów wrażliwych na zmiany klimatu (SPA 2020), pierwszego rządowego dokumentu będącego odpowiedzią na wyzwania w zakresie adaptacji do zmian klimatu.

1.4 Powiązania z innymi dokumentami strategicznymi

Europejska Konwencja Krajobrazowa - Florencja 2000, w myśl której:

- krajobraz jest kluczowym elementem dobrobytu całości społeczeństwa i jednostek,
- jego ochrona, a także gospodarka i planowanie, niesie w sobie prawa i obowiązki dla każdego człowieka,
- jakość i różnorodność krajobrazów europejskich stanowi wspólny zasób,
- ważna jest współpraca na rzecz ochrony gospodarki i planowania.

Aktualizacja Programu Ochrony Środowiska dla miasta Łęborka na lata 2017-2020 z perspektywą na lata 2021-2024

Najważniejszymi kwestiami dla miasta Łęborka wynikającymi z analizy stanu i zagrożeń środowiska i obszarów stwarzających nadal problemy, są inwestycje i czynności administracyjno-organizacyjne w zakresie:

- zmniejszenia oddziaływania hałasu na środowisko, m.in. poprzez: budowę obwodnicy, zmiany organizacji ruchu, rozbudowę ścieżek rowerowych i modernizację systemu komunikacyjnego,

- rozbudowy sieci infrastruktury kanalizacji sanitarnej i deszczowej w celu poprawy jakości wód powierzchniowych i podziemnych z uwzględnieniem propozycji Ministerstwa Środowiska o zatrzymaniu wód deszczowych i powolnym ich oddawaniu środowisku, a także objęcia wszystkim mieszkańców aglomeracji kanalizacyjnej zbiorczą siecią kanalizacyjną,
- rozwoju sieci ciepłowniczej i gazowej, wymiany źródeł ogrzewania, termomodernizacji budynków, wprowadzania energii odnawialnej, modernizacji systemu komunikacyjnego, upowszechnianie transportu zbiorowego w celu poprawy jakości powietrza i dotrzymania dopuszczalnych norm powietrza,
- rozbudowy systemu selektywnej zbiórki odpadów komunalnych, w związku z ciągłym dostosowywaniem nowych przepisów ustawy o utrzymaniu czystości i porządku w gminach do warunków lokalnych.

Plan zagospodarowania przestrzennego województwa pomorskiego 2030, Gdańsk 2016, który w Celach polityki przestrzennego zagospodarowania województwa, wyznacza cel – *C.1. Wysoka jakość przestrzeni zamieszkania i pracy*, który ma za zadanie m.in. upowszechnić zieloną infrastrukturę, jako ograniczenie presji na środowisko oraz polepszenia ekologicznych warunków życia.

1.5. Sytuacja planistyczna

1.5.1. Studium uwarunkowań i kierunków zagospodarowania przestrzennego miasta Łęborka

Studium obowiązujące zostało przyjęte Uchwałą Nr XXXIV-525/2018 Rady Miejskiej w Łęborku z dnia 25 maja 2018 roku w sprawie uchwalenia "Studium uwarunkowań i kierunków zagospodarowania przestrzennego miasta Łęborka". W celu określenia zasad i docelowych kierunków rozwoju poszczególnych części miasta Łęborka dokonano podziału na strefy funkcjonalno-przestrzenne. W przestrzeni Łęborka wyróżnia się następujące strefy funkcjonalno-przestrzenne:

- A – strefa śródmiejska, wielofunkcyjna;
- B1–B4 – strefa zabudowy mieszkaniowo – usługowej;
- C1–C5 – strefa produkcyjno – usługowa;
- D1–D4 – strefa rozwoju zabudowy mieszkaniowej i mieszkaniowo-usługowej;
- E1–E2 – strefa ekologiczna – zachowanie dotychczasowego użytkowania;
- F – strefa rekreacyjna;
- G – strefa istniejącego cmentarza wraz z rezerwą terenową.

Obszar objęty zmianą planu znajduje się w jednostce B4 – strefa mieszkaniowo-usługowa, której główne cechy to:

- przewaga zabudowy mieszkaniowej wielorodzinnej, głównie w formie bloków;
- W części zachodniej wzmocnienie funkcji sportowo-rekreacyjnych o randze ogólnomiejskiej;
- Utrzymanie terenów leśnych w części centralnej, wykorzystanie ich na cele rekreacyjne;
- Utrzymanie funkcji istniejących terenów ogrodów działkowych;
- Funkcje wykluczone w strefie B4: funkcje z katalogu przedsięwzięć mogących zawsze znacząco oddziaływać na środowisko, z wyjątkiem inwestycji celu publicznego.

W Studium wskazuje się na konieczność intensyfikowania zabudowy na terenach już zainwestowanych. Jednym z takich obszarów jest teren tzw. Osiedla Sportowa, posiadający bardzo korzystne warunki geologiczno – wodne i klimatyczne dla realizacji intensywnych form zabudowy mieszkaniowej wielorodzinnej. Tego typu cecha w granicach miasta Łęborka nie jest powszechna, ze względu na jego położenie w obrębie Pradoliny Redy – Łeby.

Ryc. 2. Wyrys ze Studium UikZP miasta Łęborka



Źródło: Studium uwarunkowań i kierunków zagospodarowania przestrzennego miasta Łęborka

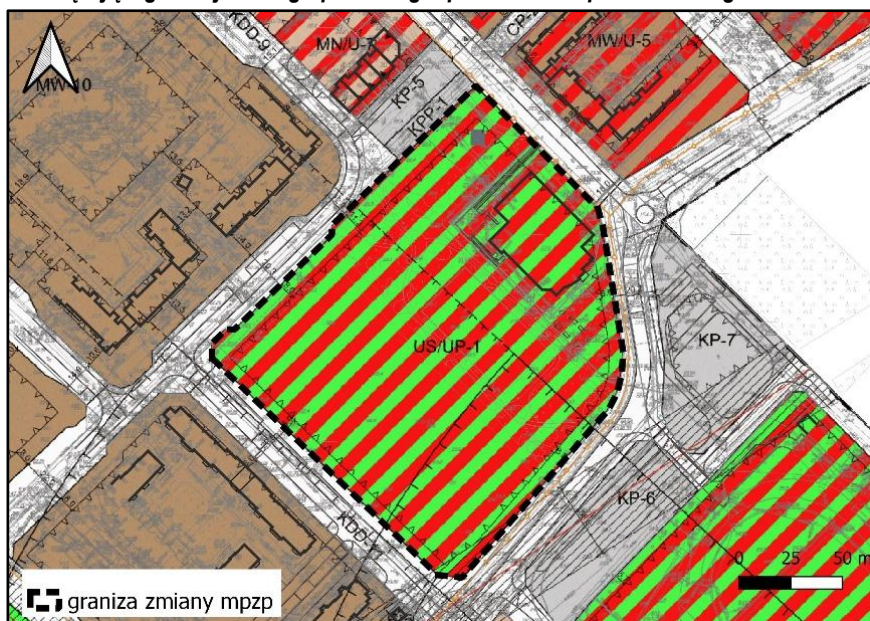
1.5.2. Obowiązujący miejscowy plan zagospodarowania przestrzennego

Na obszarze objętym zmianą planu obowiązuje miejscowy plan zagospodarowania przestrzennego przyjęty Uchwałą Nr IX-101/2019 Rady Miejskiej w Łęborku z dnia 16 września 2019 roku (Dz. Urz. Woj. Pomorskiego z dnia 22 października 2019 roku, poz. 4625).

Obszar w rejonie ulic: Konopackiej, Łasaka i Olimpijskiej w Łęborku objęty zmianą planu, stanowi fragment terenu, oznaczonego w dotychczas obowiązującym planie jako US/UP-1, dla którego w planie ustala się między innymi przeznaczenie terenu:

- funkcja podstawowa (w rozumieniu planu) – usługi sportu i rekreacji, zabudowa usług publicznych;
- funkcje uzupełniające (w rozumieniu planu) – usługi nieuciągliwe pomocnicze do sportu i rekreacji lub usług publicznych lokalizowane w ramach budynków funkcji podstawowej.

Ryc. 3. Wyrys z obowiązującego miejscowego planu zagospodarowania przestrzennego



Źródło: Miejscowy plan zagospodarowania przestrzennego dla terenu położonego w rejonie osiedla „Sportowa” pomiędzy ulicami: Krzywoustego, Jana Pawła II, Kusocińskiego w Łęborku.

2. ISTNIEJĄCE ZAGOSPODAROWANIE

2.1. Użytkowanie terenów

Obszar objęty zmianą planu położony jest na Osiedlu Sportowym, jednym z większych w Łęborku osiedli zabudowy mieszkaniowej wielorodzinnej. Stanowi on część strefy sportowo – rekreacyjnej o randze ogólnomiejscowej, wyróżniającej się koncentracją obiektów tworzących Miejski Ośrodek Sportowo Rekreacyjny oraz innych ogólnodostępnych terenów wypoczynkowo rekreacyjnych:

- ❖ kryta pływalnia „Rafa” przy ul. Olimpijczyków, dysponująca dwoma basenami, dużym standardowym (25 m) z sześcioma torami pływackimi i małym do nauki pływania, gier i zabaw;
- ❖ w sąsiedztwie budynku pływalni, od strony ul. Kusocińskiego znajduje się teren siłowni na wolnym powietrzu, urządzonej w bardzo urozmaicony sposób,
- ❖ na zapleczu budynku pływalni, w pasie pomiędzy ulicami Kusocińskiego i Łasaka znajduje się nowo zrealizowane centrum rekreacyjne dla dzieci – największy plac zabaw w mieście otoczony założeniem urządzonej zieleni parkowej;
- ❖ dopełnieniem tego kompleksu z przeznaczeniem dla kolejnej grupy użytkowników, w szczególności dla starszych dzieci i młodzieży będzie planowany zespół boisk wielofunkcyjnych do gier zespołowych (np. piłka ręczna, koszykówka siatkówka), rekreacyjne boisko do piłki nożnej;
- ❖ Stadion Miejski przy ul. Kusocińskiego, stanowiący kompleks, na który składają się pełnowymiarowe, główne boisko piłkarskie z zapleczem socjalnym i trybunami dla widzów, pełnowymiarowe boczne boisko piłkarskie ze sztuczną nawierzchnią i oświetleniem, (nawierzchnia otrzymała certyfikat FIFA, potwierdzający jej wysokie parametry użytkowe), bieżnia tartanowa, kort tenisowy;
- ❖ park leśny przy ul. Kusocińskiego na obszarze przeznaczonym na ten cel w obowiązującym miejscowym planie zagospodarowania przestrzennego dla terenu położonego w rejonie osiedla „Sportowa” pomiędzy ulicami: Krzywoustego, Jana Pawła II, Kusocińskiego w Łęborku (Uchwała IX-101/2019 Rady Miejskiej w Łęborku z dnia 16.09.2019 r.
- ❖ uzupełnieniem strefy rekreacji są lasy ochronne na wzgórzach, w obrębie Obszaru Chronionego Krajobrazu Fragment Pradoliny Łęby i Wzgórza Morenowe na południe od Łęborka.

Zabudowa i użytkowanie terenów

Na terenie objętym zmianą planu występują następujące sposoby użytkowania terenu i rodzaje zabudowy:

- w północnej części obszaru znajdują się obiekty Łęborskiego Centrum Sportu i Rekreacji, czyli pływalnia „Rafa”, w otoczeniu której urządzony został plac zabaw dla dzieci, a także siłownia zewnętrzna z urządzoną zielenią, tworzącą mini park;
- południowa część obszaru jest niezagospodarowana. Jest to plac porośnięty trawą i dwie bramki do piłki nożnej;
- w sąsiedztwie, od południowej strony, przebiega napowietrzna linia wysokiego napięcia WN 110 kV. Od linii tej wyznaczona jest strefa ograniczeń zagospodarowania po 20 m od osi tej linii;
- obszar objęty zmianą planu znajduje się w strefach ograniczeń od garnizonowej strzelnicy szkolnej, w których obowiązują przepisy odrębne (strefy zakazu R=500 i R-800).

Zieleń

Na obszarze objętym zmianą planu nie ma żadnych drzew, które w odniesieniu do klimatu miejskiego zdolne są pełnić funkcje melioracyjne, czyli drzew o odpowiedniej wielkości i pokroju. Kilka egzemplarzy niewielkich drzew znajduje się w rejonie wejścia do pływalni. Wzdłuż ul. Kusocińskiego wprowadzono nasadzenia, ale zastosowany gatunek nigdy nie osiągnie rozmiarów istotnych z punktu widzenia wpływu na warunki klimatu miejskiego, czyli drzew o okazałym pokroju i rozwiniętej koronie.

2.2 Układ komunikacyjny - drogowy

Obszar objęty zmianą planu obsługiwany jest przez istniejące ulice, które go otaczają: ul. Olimpijczyków, ul. Kusocińskiego, ul. Konopackiej i ul. Łasaka. Wzdłuż ulic Konopackiej i Łasaka zlokalizowane są parkingi.

2.3 Infrastruktura techniczna, uzbrojenie terenu

Infrastruktura techniczna

Obszar objęty zmianą planu posiada dostęp lub jest wyposażony we wszystkie niezbędne sieci infrastruktury technicznej:

- 1) Zaopatrzenie w wodę z miejskiej sieci wodociągowej. Sieć wodociągowa rozdzielcza znajduje się w bezpośrednim sąsiedztwie terenu objętego zmianą planu, to jest w ul. Olimpijczyków i ul. Łasaka oraz na obszarze objętym zmianą planu wzdłuż budynku, w którym znajduje się pływalnia;
- 2) Odprowadzanie ścieków sanitarnych: Ścieki sanitarne z całego miasta odprowadzane są do miejskiej oczyszczalni ścieków przy ul. Pionierów w Łęborku. Główne kolektory kanalizacji sanitarnej przebiegają wzdłuż granic obszaru objętego zmianą planu, w ul. Konopackiej i Łasaka;
- 3) Odprowadzenie wód deszczowych: Obszar objęty zmianą planu jest uzbrojony w kanalizację deszczową we fragmencie związanym z pływalnią od ulicy Łasaka. Istnieje możliwość przyłączenia do sieci kanalizacji deszczowej reszty obszaru z ulic Kusocińskiego, Konopackiej, Łasaka lub Olimpijczyków;
- 4) Zaopatrzenie w ciepło z miejskiej sieci ciepłowniczej.
- 5) Zaopatrzenie w prąd: Obszar objęty zmianą planu posiada dostęp do sieci elektroenergetycznej niskiego napięcia oraz sieci średniego napięcia. Tuż za południową granicą przebiega linia elektroenergetyczna wysokiego napięcia 110kV.
- 6) Zaopatrzenie w gaz: Na obszarze objętym zmianą nie występuje sieć gazowa. Istniejąca w bezpośrednim sąsiedztwie zabudowa na Osiedlu Sportowa jest wyposażona w sieć gazową.
- 7) Gospodarka odpadami komunalnymi: Gmina Miasto Łębork obsługiwana jest przez RIPOK Czarnówko (gm. Nowa Wieś Łęborska), Najbliższy Punkt Selektywnego Zbierania Odpadów Komunalnych (PSZOK) został zlokalizowany przy ul. Żeromskiego. Miejsca do gromadzenia odpadów znajdują się w obrębie poszczególnych nieruchomości.

3. ANALIZA I OCENA STANU ŚRODOWISKA ORAZ JEGO POTENCJALNE ZMIANY W PRZYPADKU BRAKU REALIZACJI DOKUMENTU

3.1 Istniejący stan środowiska oraz problemy jego ochrony istotne z punktu widzenia realizacji zmiany planu ze szczególnym uwzględnieniem obszarów podlegających ochronie na podstawie ustawy z dnia 16 kwietnia 2004 o ochronie przyrody

3.1.1 Rzeźba terenów i budowa geologiczna

Zgodnie z podziałem fizyczno-geograficznym z 2018 roku¹, teren opracowania położony jest w podprowincji Pobrzeże Południowobałtyckie, makroregionie Pobrzeże Koszalińskie, mezoregionie Pradolina Redy-Łeby.

W obrębie miasta Łęborka, pradolina ma przebieg równoleżnikowy, zbudowana jest z najmłodszych utworów holocenijskich. W obrębie opracowania mogą to być głównie piaski, a miejscami piaski ze żwirami stożków napływowych². Forma stożków napływowych powstaje u nasady np. wysoczyzny morenowej, kiedy to w procesie erozji luźny materiał spływa ku podstawie wysoczyzny. W ten sposób tworzy się forma stożka nachylona w kierunku spływu wód wraz z materiałem. W obrębie obszaru opracowania stożek nachyla się w kierunku północno-zachodnim, samo nachylenie jest niewielkie i praktycznie niezauważalne w terenie, a teren położony jest na wysokości ok. 23 m n.p.m.

3.1.2 Surowce naturalne

Na terenie objętym projektem zmiany planu nie występują żadne udokumentowane surowce naturalne

3.1.3 Warunki glebowe

Według Załącznika nr 2. Mapa glebowo-rolnicza do Opracowania ekofizjograficznego dla potrzeb Studium miasta Łęborka, na opracowywanym terenie występują czarne ziemie zdegradowane i gleby szare (Dz) oraz gleby brunatne wylugowane i brunatne kwaśne (Bw). Oba typy gleb powstały na piaskach słabo gliniastych.

3.1.4 Wody powierzchniowe

W obrębie opracowania nie występują żadne wody powierzchniowe. Cały teren znajduje się w zlewni rzeki Łeby. Opracowywany obszar znajduje się w obrębie jednolitej części wód powierzchniowych (JCWP) PLRW20001947639 Łeba od Dębnicy do Pogorzeli.

3.1.5 Wody podziemne

Jednolite Części Wód Podziemnych: Teren opracowania położony jest w zasięgu jednolitej części wód podziemnych nr 11. Głębokość, do której stwierdzono występowanie wód słodkich wynosi ok. 300 m. W obszarze JCWPd nr 11 w utworach czwartorzędowych występuje do trzech poziomów wodonośnych tworzących spójny system wód podziemnych. Wg Opisu warunków hydrogeologicznych i środowiskowych poziom gruntowy tworzą osady piaszczysto-żwirowe. Miąższości osadów wahają się w granicach 1 m, najczęściej jednak nie przekraczają 15 m. Zwierciadło wody ma charakter swobodny i tylko lokalnie jest nieznacznie napięte. Zasilanie poziomu gruntowego następuje przez bezpośrednią infiltrację opadów atmosferycznych. Brak naturalnej izolacji od powierzchni powoduje, że poziom ten jest podatny na przenikanie zanieczyszczeń.

Zwierciadło pierwszego poziomu wód gruntowych zalega tutaj na głębokości powyżej 1 m p.p.t.

Główne Zbiorniki Wód Podziemnych: obszar położony jest na obszarze głównego zbiornika wód podziemnych (GZWP) – 107 „Pradolina rzeki Łeby” zasilanego przez wody podziemne spływające z przylegających obszarów

¹ <https://www.geographiapolonica.pl/article/item/11299.html>

² Morawski W., 1986, Szczegółowa mapa geologiczna Polski

wysoczyznowych (Pobrzeża Kaszubskiego i Pojezierza Kaszubskiego). Pradoliny typ zbiornika stanowi jeden z najzasobniejszych zbiorników czwartorzędowych o zasobach wynoszących 125 tys. m³/dobę.

3.1.6 Warunki klimatyczne

Według podziału klimatycznego Polski (Okolowicz, Martyn 1997) omawiany teren położony jest w Pomorskim Regionie Klimatycznym. Cechami charakterystycznymi są tu silny wpływ Morza Bałtyckiego oraz przewaga stanów pogody związanych z wpływem mas powietrza znad Atlantyku. Średnia roczna temperatura wynosi ok. 7,4° C, najcieplejszym miesiącem jest lipiec ze średnią 17,0° C, najchłodniejszy luty ze średnią – 2,2° C, średnia roczna suma opadów wynosi 674 mm. Częstotliwość występowania wiatrów wykazują przewagę wiatrów z kierunku zachodniego (23%) o raz południowo – zachodniego (17,6 %).

3.1.7 Struktura biotyczna

Flora

W obrębie terenu opracowania znajduje się jeden budynek oraz plac zabaw. Pozostałe tereny zajmuje zieleni niska, głównie murawy trawiaste. Wzdłuż ul. Kusocińskiego występuje szpaler drzew, w pobliżu budynku pływalni występuje pas żywopłotu.

Fauna

Teren opracowania może stanowić miejsce występowania drobnych ssaków oraz ptaków, które mogą szukać pożywienia wśród traw i krzewów. Drzewa mogą służyć jako schronienie.

3.2 Diagnoza stanu środowiska

Aktualny stan środowiska obszaru opracowania wynika z naturalnych uwarunkowań takich jak odporność elementów środowiska i przebieg procesów w nim zachodzących oraz z charakteru, długości i natężenia oddziaływań antropogenicznych. Ogólnie stan przekształceń środowiska jest średni. Wyróżnia się kilka czynników wpływających na aktualny stan środowiska omawianego terenu. Zostały one omówione poniżej w odniesieniu do podstawowych komponentów abiotycznych środowiska.

W granicach projektu zmiany planu brak jest punktowych czy liniowych źródeł zanieczyszczeń powietrza. W sąsiedztwie przebiegają cztery ulice: Kusocińskiego, Olimpijskich, Konopackiej i Łasaka, które mogą być źródłem pyłów oraz zanieczyszczeń pochodzących z pojazdów. Głównymi zanieczyszczeniami komunikacyjnymi są tlenki węgla i tlenki azotu.

Pomiary zanieczyszczeń powietrza

Dopuszczalne stężenia zanieczyszczeń atmosferycznych reguluje Obwieszczenie Ministra Klimatu i Środowiska z dnia 5 maja 2021 r. w sprawie ogłoszenia jednolitego tekstu rozporządzenia Ministra Środowiska w sprawie poziomów niektórych substancji w powietrzu (Dz.U. 2021, poz. 845). Obszar opracowania należy do strefy pomorskiej. Punkt pomiarowy znajduje się poza terenem opracowania przy ul. Malczewskiego, gdzie prowadzone są pomiary automatyczne, manualne i pasywne.

Klasyfikację strefy, z uwzględnieniem kryteriów określonych w celu ochrony zdrowia ludzi oraz roślin, przedstawiono poniżej:

Tab. 1. Klasyfikacja stref województwa pomorskiego ze względu na poszczególne zanieczyszczenia pod kątem ochrony zdrowia

Nazwa strefy	Klasy dla poszczególnych zanieczyszczeń w obszarze strefy											
	SO ₂	NO ₂	PM10	PM2,5	Pb	C ₆ H ₆	CO	As	Cd	Ni	B(a)P	O ₃
pomorska	A	A	A	A	A	A	A	A	A	A	C	A(D2)

Źródło: Roczna ocena jakości powietrza w województwie pomorskim. Raport za rok 2020, Wojewódzki Inspektorat Ochrony Środowiska, Gdańsk 2021.

Tab. 2. Klasyfikacja stref z uwzględnieniem parametrów kryterialnych określonych pod kątem ochrony roślin

Nazwa strefy	Klasy dla poszczególnych zanieczyszczeń w obszarze strefy		
pomorska	SO ₂	NO _x	O ₃
	A	A	A

Źródło: Roczna ocena jakości powietrza w województwie pomorskim. Raport za rok 2020, Wojewódzki Inspektorat Ochrony Środowiska, Gdańsk 2021.

Dopuszczalne stężenia zanieczyszczeń atmosferycznych reguluje Obwieszczenie Ministra Klimatu i Środowiska z dnia 5 maja 2021 r. w sprawie ogłoszenia jednolitego tekstu rozporządzenia Ministra Środowiska w sprawie poziomów niektórych substancji w powietrzu (Dz.U. 2021, poz. 845):

- NO₂ – dopuszczalny poziom średnioroczny – 40 µg/m³;
- SO₂ - dopuszczalny poziom średnioroczny – 20 µg/m³;
- Pył zawieszony PM₁₀ (dla frakcji poniżej 10 µg wynosi) średnioroczny – 40 µg/m³;
- Benzo(a)piren – poziom docelowy substancji w powietrzu (uśredniony wynik roczny) – 0,001 µg/m³;
- Ozon - poziom docelowy substancji w powietrzu (dla okresu wegetacyjnego 1 V – 31 VII) – 18 000 µg/m³.h.

Pomiary zanieczyszczeń powietrza na terenie opracowania

Teren opracowania należy do strefy pomorskiej, dla której wg Rocznej oceny jakości powietrza w województwie pomorskim za 2020 r., wydzielono klasy:

- klasa A, jeśli stężenia zanieczyszczeń nie przekraczają poziomu dopuszczalnego,
- klasa B, jeżeli stężenia zanieczyszczeń na terenie strefy przekraczają poziomy dopuszczalny, lecz nie przekraczają poziomów dopuszczalnych powiększonych o margines tolerancji (tylko w przypadku oceny jakości powietrza pod kątem pyłu zawieszonego PM_{2,5}),
- klasa C, jeżeli stężenia zanieczyszczeń na terenie strefy przekraczają poziomy dopuszczalny powiększone o margines tolerancji, bądź gdy przekraczają poziomy docelowe,
- klasa D1, jeżeli poziom stężenia ozonu nie przekracza poziomu celu długoterminowego,
- klasa D2, jeżeli poziom stężenia ozonu przekracza poziom celu długoterminowego.

Po przeglądzie i analizie danych monitoringowych ze stacji pomiarowych w województwie pomorskim w 2020 roku odnotowano przekroczenia poziomów substancji w powietrzu w strefie pomorskiej:

- poziom celów długoterminowych dla ozonu,
- poziom docelowy dla benzo(a)pirenu zawartego w pyłe PM₁₀

Dla pyłu zawieszonego PM₁₀ w roku 2020 nie odnotowano przekroczeń dopuszczalnej normy średniodobowej, co jest dużą zmianą w porównaniu do lat poprzednich. Również stężenia średnio roczne są niższe na wszystkich stacjach.

Zmienność stężeń zanieczyszczeń w ciągu roku

Stężenia zanieczyszczeń wykazują zmienność sezonową, która spowodowana jest zróżnicowanymi warunkami klimatycznymi. Na podwyższenie stężeń większości zanieczyszczeń wpływają takie cechy klimatu, jak: niska temperatura, znikome opady atmosferyczne oraz słaby wiatr.

Zmienność sezonową wykazuje również pył zawieszony i dwutlenek azotu. Wartości stężeń w miesiącach zimnych są wyższe niż w miesiącach ciepłych. Dla tych zanieczyszczeń istotny jest również wpływ innych źródeł zanieczyszczeń niż procesy spalania w celach grzewczych. W stężeniach pyłu dużą rolę odgrywa emisja tzw. "niezorganizowana" np. pylenie ze źle zagospodarowanych obszarów, pokrytych kurzem ulic. W stężeniach dwutlenku azotu poza emisją z procesów spalania występuje również emisja ze środków transportu.

Plan gospodarki niskoemisyjnej dla Gminy Miasto Łębork

Celem opracowania „Planu gospodarki niskoemisyjnej dla Gminy Miasto Łębork” jest wsparcie działań na rzecz realizacji pakietu klimatyczno-energetycznego do roku 2020, tj.

1. redukcji emisji gazów cieplarnianych,
2. zwiększenia udziału energii pochodzącej ze źródeł odnawialnych,
3. redukcji zużycia energii finalnej poprzez podniesienie efektywności energetycznej.

Ponadto planowane działania zmierzają do poprawy jakości powietrza na obszarach, na których odnotowano przekroczenia jakości poziomów dopuszczalnych stężeń w powietrzu i realizowane są programy ochrony powietrza (POP). W *Programie ochrony powietrza dla strefy pomorskiej* stwierdzono przekroczenia ponadnormatywnych stężeń zanieczyszczeń na niektórych terenach miasta Łębork.

Celem strategicznym realizacji Planu gospodarki niskoemisyjnej dla Gminy Miasto Łębork jest redukcja emisji dwutlenku węgla (CO₂) o 20% do 2020 r., w stosunku do przyjętego roku bazowego (2009), z wyłączeniem emisji z sektora przemysłowego. Redukcja emisji dwutlenku węgla będzie wynikiem zmniejszenia zużycia energii finalnej, a także zwiększenia udziału odnawialnych źródeł energii w wytwarzaniu energii na terenie Gminy Miasto Łębork. Plan będzie realizowany w istniejących strukturach organizacyjnych Urzędu Miasta Łębork. Odpowiedzialnym za realizację Planu gospodarki niskoemisyjnej dla Gminy Miasto Łębork jest Burmistrz Miasta. W wyniku inwentaryzacji bazowej stwierdzono, że łącznie w sektorze publicznym i prywatnym w roku bazowym (2009) finalne zużycie energii wynosiło 295.091 MWh, z czego ok. 95% przypadało na podsektor budynki, wyposażenie i urządzenia, a ok. 5% na transport. Łączna oszacowana wielkość emisji dwutlenku węgla na terenie Gminy Miasto Łębork w roku 2009 wyniosła 116.968 Mg CO₂. W wyniku inwentaryzacji bazowej określono **cel redukcyjny** do osiągnięcia w 2020 r. w Gminie Miasto Łębork w następujących wielkościach: 236.073 MWh – dla zużycia energii finalnej, 93.574 Mg CO₂/rok - dla wielkości emisji dwutlenku węgla oraz 15% - dla poziomu zużycia energii wyprodukowanej z OZE w stosunku do łącznego zużycia energii.

Plan działań na rzecz niskoemisyjnej gospodarki Gminy Miasto Łębork do 2020 r. z horyzontem długoterminowym do 2030 r. przedstawia się następująco:

- I. Perspektywa krótkoterminowa – projekty w trakcie realizacji
 1. Budowa elektrociepłowni opalanej biomasą jako podstawowego źródła ciepła w systemie ciepłowniczym miasta Łębork (**projekt zrealizowany**)
- II. Perspektywa średnioterminowa - do 2020 r. – zadania planowane do realizacji
 1. Termomodernizacja budynków użyteczności publicznej.
 2. Termomodernizacja budynków mieszkalnych – komunalnych.
 3. Wymiana/rozbudowa/modernizacja taboru gminnego na tabor energooszczędny, o niższej emisji spalin.
 4. Budowa węzła integrującego podsystemy transportu zbiorowego i indywidualnego wraz z budową i modernizacją dróg, ścieżek oraz tworzenie tras rowerowych o charakterze transportowym.
- III. Perspektywa długoterminowa - do 2030 r. – zadania planowane do realizacji
 1. Budowa farmy fotowoltaicznej.
 2. Wymiana źródeł światła w Urzędzie Miasta i jednostkach podległych.
 3. Zakup lub wymiana urządzeń w Urzędzie Miasta i jednostkach podległych.

Klimat akustyczny

Hałas i wibracje stanowią specyficzne formy uciążliwości antropogenicznych dla środowiska, decydujących, między innymi, o warunkach życia ludzi i funkcjonowania fauny oraz flory.

Hałas komunikacyjny należy do najbardziej uciążliwych źródeł hałasu w środowisku. Spowodowane jest to przede wszystkim powszechnością jego występowania i czasu oddziaływania. Na stopień uciążliwości tras komunikacyjnych wpływ mają takie czynniki jak: natężenie ruchu, struktura pojazdów, prędkość ich poruszania się, rodzaj i stan techniczny nawierzchni.

Głównym źródłem hałasu mogą być pojazdy z sąsiadujących z terenem ulic. Dopuszczalne poziomy hałasu w środowisku określa Obwieszczenie Ministra Środowiska z dnia 15 października 2013 r. w sprawie ogłoszenia jednolitego tekstu rozporządzenia Ministra Środowiska w sprawie dopuszczalnych poziomów hałasu w środowisku (Dz.U. 2014 r. poz. 112). Na obszarze objętym zmianą planu występuje tylko zabudowa usługowa w postaci pływalni.

Jakość wód powierzchniowych i podziemnych:

- Obszar projektu zmiany planu wchodzi w skład jednolitej części wód powierzchniowych (JCWP): **PLRW20001947639** – Łeba od Dębnicy do Pogorzelicy.
- Celami środowiskowymi jest osiągnięcie dobrego stanu ekologicznego, możliwość migracji organizmów wodnych na odcinku ciekui istotnego – Łeba od Pogorzelicy do Węgorzewa. Celem środowiskowym jest również osiągnięcie dobrego stanu chemicznego.
- Sama ocena ryzyka nieosiągnięcia celów środowiskowych jest **zagrożona**.
- Aktualny potencjał ekologiczny JCWP jest **dobry**.

Oceny jakości wód podziemnych w punktach pomiarowych dokonuje się w oparciu o Rozporządzenie Min. Gospodarki Morskiej i Żeglugi Śródlądowej z dn. 11 października 2019 r., w sprawie kryteriów i sposobu oceny stanu jednolitych części wód podziemnych (Dz. U. z 2019 r., poz. 2148).

Wg podziału kraju na jednolite części wód podziemnych (JCWPd), Łębork znajduje się w obrębie JCWPd nr 11. Dla tego wydzielenia stan wód podziemnych (chemiczny jak i ilościowy) oznaczony jest jako DOBRY.

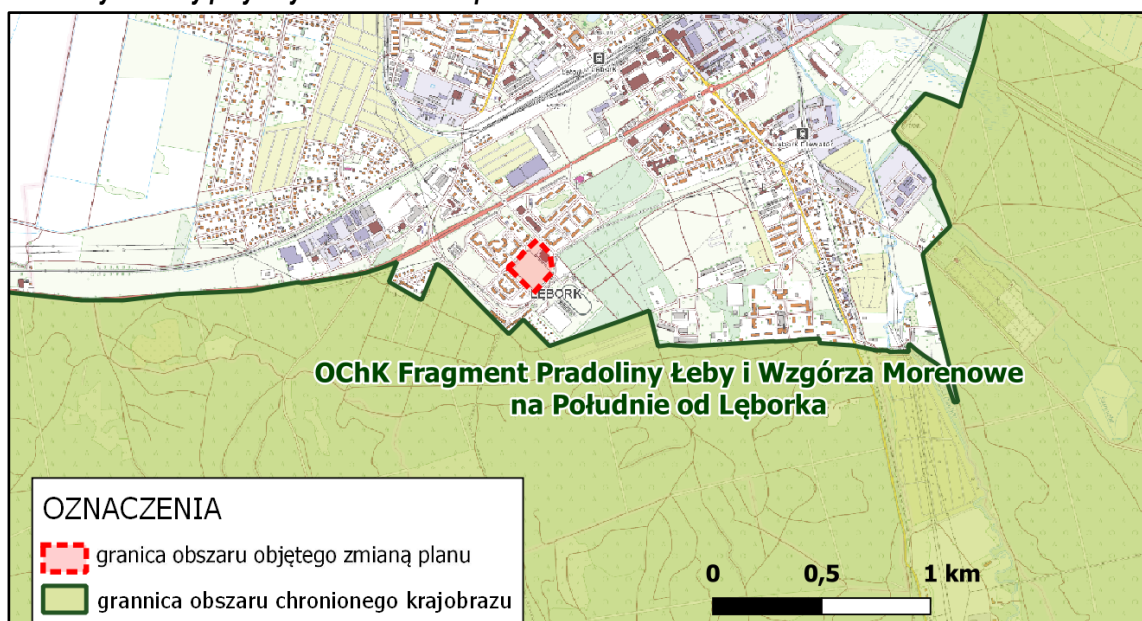
Zagrożenia jakości wód podziemnych związane są z prawie każdą formą działalności gospodarczej człowieka. Zagrożeniem dla wód podziemnych może być m.in. przedostawania się zanieczyszczeń z powierzchni terenu.

3.3 Potencjalne zmiany stanu środowiska w przypadku braku realizacji zmiany planu

Przy braku realizacji zmiany planu zarówno w sferze dyspozycji przestrzennej jak i ustaleń w sferze zasad zagospodarowania i ochrony środowiska, można spodziewać się mało istotnych zmian w strukturze przestrzennej terenów objętych dokumentem.

3.4 Obszary chronione na podstawie ustawy z dnia 16 kwietnia 2004 r. o ochronie przyrody

Ryc. 7. Formy ochrony przyrody na tle obszaru opracowania



Źródło: Generalna Dyrekcja Ochrony Środowiska (GDOS)

Obszar znajduje się poza granicami form ochrony przyrody. Na południe od granicy opracowania, w odległości ok. 130 m znajduje się granica Obszaru Chronionego Krajobrazu „Fragment Pradoliny Łeby i Wzgórza Morenowe na Południe od Lęborka”.

4. CHARAKTERYSTYKA USTALEŃ PROJEKTU ZMIANY PLANU

4.1 Zakres projektu zmiany miejscowego planu zagospodarowania przestrzennego

Teren objęty zmianą planu położony jest w południowej części Lęborka. Granice obszaru, zgodnie z Uchwałą Nr XXI-334/2020 Rady Miejskiej w Lęborku z dnia 22 grudnia 2020 r. w sprawie przystąpienia do sporządzenia zmiany miejscowego planu zagospodarowania przestrzennego dla obszaru w rejonie ulic: Konopackiej, Łasaka i Olimpijczyków w Lęborku. Obejmuje fragment działki ewidencyjnej 189/69 i działkę 189/57 i obejmuje teren US/UP-1 w obowiązującym planie.

Obszar objęty projektem zmiany planu wchodzi w skład obowiązującego w tym miejscu miejscowego planu dla terenu położonego w rejonie osiedla „Sportowa” pomiędzy ulicami: Krzywoustego, Jana Pawła II, Kusocińskiego w Lęborku, który został zatwierdzony Uchwałą Nr IX-101/2019 Rady Miejskiej w Lęborku z dnia 16 września 2019 roku (Dz. Urz. Woj. Pomorskiego z dnia 22 października 2019 roku, poz. 4625).

Zmiana planu dotyczy części oznaczonej jako teren US/UP-1, czyli teren sportu i rekreacji oraz zabudowy usług publicznych.

4.2 Zawartość projektu zmiany planu

Przedmiotem niniejszej prognozy jest projekt zmiany miejscowego planu dla obszaru w rejonie ulic: Konopackiej, Łasaka i Olimpijczyków w Lęborku.

Projekt zmiany planu składa się z:

- części tekstowej, opracowanej w formie projektu Uchwały Rady Miejskiej w Lęborku,
- rysunku zmiany planu, stanowiącego załącznik nr 1 do ww. Uchwały.

Zakres opracowania zmiany miejscowego planu zagospodarowania przestrzennego określony został w art. 15 Ustawy z dnia 27 marca 2003 r. o planowaniu i zagospodarowaniu przestrzennym.

4.3 Główne cele zmiany planu

Głównymi celami zmiany planu są:

- zachowanie ustalonej w dotychczas obowiązującym planie funkcji podstawowej - usługi sportu i rekreacji, zabudowa usług publicznych w północnej części działki nr 189/69 obręb 11 oraz na działce nr 189/57 obręb 11 w Lęborku, na obszarze zagospodarowanym na te cele, między innymi jako obiekty Lęborskiego Centrum Sportu i Rekreacji;
- przeznaczenie południowej niezagospodarowanej części działki nr 189/69 obręb 11 na cele zabudowy mieszkaniowej wielorodzinnej, ze względu na występujące od wielu lat w Lęborku braki w podaży terenów dla realizacji zabudowy mieszkaniowej wielorodzinnej.

4.4. Zasadnicze rozwiązania przyjęte w projekcie zmiany planu

Przeznaczenie terenów

- a) US/UP – teren usługi sportu i rekreacji, zabudowa usług publicznych,
- b) MW – teren zabudowy mieszkaniowej wielorodzinnej.

Infrastruktura techniczna

- a) obowiązuje zaopatrzenie w wodę z wodociągu miejskiego;
- b) obowiązuje odprowadzenie ścieków do miejskiej kanalizacji sanitarnej;
- c) ustala się następujące zasady odprowadzenia wód opadowych i roztopowych:

- w granicach własnej działki lub poszczególnych terenów dopuszcza się zagospodarowanie wód opadowych lub roztopowych pochodzących z dachów oraz powierzchni i terenów niepowodujących ich zanieczyszczenia,
 - dla terenów wymagających wyposażenia w urządzenia do oczyszczania wód opadowych i roztopowych, ujętych w otwarte lub zamknięte systemy kanalizacyjne, obowiązuje lokalizacja urządzeń podczyszczających na tych terenach,
 - przed odprowadzeniem do kanalizacji deszczowej, wody opadowe należy zagospodarowywać z wykorzystaniem technologii ogrodów deszczowych, nawierzchni przepuszczalnych lub innych form retencjonowania wody w granicach własnej działki lub przynależnej posesji;
- d) zaopatrzenie w energię elektryczną z sieci elektroenergetycznej lub z indywidualnych źródeł;
- e) zaopatrzenie w ciepło z miejskiej sieci ciepłowniczej; realizacja nowych sieci ciepłowniczych wyłącznie jako sieci podziemne;
- f) zaopatrzenie w gaz z sieci gazowej;
- g) dopuszcza się infrastrukturę telekomunikacyjną oraz teleinformatyczną;
- h) gospodarka odpadami komunalnymi zgodnie z regulaminem utrzymania czystości i porządku w Gminie.

Ogrody deszczowe:

Zgodnie z ustaleniami zmiany planu w zagospodarowaniu powierzchni biologicznie czynnej, należy uwzględnić rozwiązania takie jak łąki kwietne i ogrody deszczowe. Ogrody deszczowe to jeden z najprostszych sposobów zagospodarowania wody opadowej. Jako obiekt małej retencji, są jednym ze sposobów adaptacji miast do zmian klimatu, skutkujących ekstremalnymi zjawiskami pogodowymi. Efekt zwiększonej chłonności wód opadowych uzyskuje się poprzez sadzenie roślin hydrofitowych, czyli wodolubnych. Najlepszym źródłem wody jest dla nich ta z dachów, chodników, ciągów pieszych oraz z przydomowych podjazdów i parkingów. Takie ogrody zmniejszają ilość spływających wód opadowych (a co za tym idzie - ryzyko powodzi), filtrują je, zwiększają bioróżnorodność, dbają o czystość powietrza i obniżają jego temperaturę (zmniejszenie efektu tzw. „miejskiej wyspy ciepła”), poprawiają estetykę otoczenia i komfort życia mieszkańców. Mają również wymiar ekonomiczny, bowiem wpływają na zmniejszenie opłat za usługi wodne (w tym podlewanie terenów zieleni i ogrodów), zmniejszają opłaty za niezagospodarowaną wodę opadową (wiele gmin w Polsce wprowadziło już takie opłaty).

5. ANALIZA I OCENA PRZEWIDYWANYCH ZNACZĄCYCH ODDZIAŁYWAŃ NA ŚRODOWISKO I ZABYTKI, ZWIĄZANYCH Z REALIZACJĄ USTALEŃ PROJEKTU ZMIANY PLANU

Obszar objęty zmianą planu położony jest w południowej części miasta Łęborka. Głównym celem zmiany planu jest przeznaczenie południowej niezagospodarowanej części działki nr 189/69 obręb 11 na cele zabudowy mieszkaniowej wielorodzinnej, ze względu na występujące od wielu lat w Łęborku braki w podaży terenów dla realizacji zabudowy mieszkaniowej wielorodzinnej. Zmiana planu dotyczy terenu US/UP-1, czyli teren sportu i rekreacji oraz zabudowy usług publicznych.

Powierzchnia całego terenu objętego opracowaniem wynosi ok. 2,68 ha.

Bezpośrednie zmiany struktury funkcjonalno-przestrzennej, związane z przekształceniem istniejącego stanu zagospodarowania terenów, spowodują zmiany w środowisku przyrodniczym. W wyniku realizacji zamierzeń projektu zmiany planu przekształceniu ulegną:

- charakter użytkowania terenów,
- przypowierzchniowa warstwa litologiczna,
- pokrywa glebowa z dotychczasową roślinnością,

Pośrednimi efektami realizacji założeń zmiany planu będzie:

- zmniejszenie retencji gruntowej i przepuszczalności gruntów oraz zwiększenie spływu powierzchniowego;
- nieznacznie zwiększone zanieczyszczenie odprowadzanych wód deszczowych, przez substancje ropopochodne, pyły i osady, splukiwane z nowych powierzchni utwardzonych - parkingów i placów;
- zwiększenie odpływ ścieków bytowych z nowego terenu zabudowy mieszkaniowej wielorodzinnej;
- zmiany struktury gatunkowej fauny.

5.1 Skutki realizacji ustaleń projektu zmiany planu na powierzchnię ziemi, w tym gleby, wody powierzchniowe i podziemne

Praktycznie cały teren został już w pewnym stopniu przekształcony przez człowieka. W granicach projektu zmiany planu obowiązuje również plan miejscowy, który ustala już zasady zagospodarowania i zainwestowania terenu.

Wpływ na zmiany w środowisku glebowym będzie miała dalsza działalność człowieka, do której należy przede wszystkim zaliczyć planowane procesy inwestycyjne. Ustalenia zmiany planu zakładają zmianę funkcji terenu w obowiązującym planie. Zmiana planu dotyczy przeznaczenia fragmentu terenu US/UP-1 o funkcji sport i rekreacja oraz zabudowy usług publicznych na tereny o funkcji zabudowy mieszkaniowej wielorodzinnej (MW- 13). Będzie wiązać się to m.in. ze zniszczeniem wierzchniej warstwy powierzchni ziemi pod fundamenty zabudowy mieszkaniowej wielorodzinnej.

W wyniku zmiany ustaleń w projekcie planu na wydzielonym terenie MW-13 na powierzchni ok. 0,9 ha nastąpi zmniejszenie udziału powierzchni biologicznie czynnej z minimum 50 % na minimum 30 % w stosunku do planu obowiązującego. W tej sytuacji może nastąpić ubytek terenów biologicznie czynnych, co może skutkować zmniejszeniem obszarów bezpośredniej infiltracji wód opadowych. Zmniejszenie retencji gruntowej, zmniejszenie infiltracji i wzrost odpływu powierzchniowego może nastąpić w wyniku zmian charakteru powierzchni (w szczególności pojawienia się nowych powierzchni sztucznie utwardzonych np. miejsc parkingowych o wysokim współczynniku spływu, chodników), zniszczenia pokrywy glebowej, tymczasowym zagęszczeniem gruntu spowodowanego pracami budowlanymi. Wprowadzenie powierzchni nieprzepuszczalnych może doprowadzić również do czasowego przesuszania części gruntów przyległych.

Na terenie US/UP-1 udziału powierzchni biologicznie czynnej nie zmieni się w stosunku do obowiązującego planu.

Projekt zmiany planu *W zakresie ochrony zasobów wody obowiązuje:*

- a) zachowanie istniejącej struktury obiegu wody, w tym w szczególności dążenie do zagospodarowania wód opadowych i roztopowych na terenie działki oraz zachowanie możliwości retencji wody na terenach zieleni urządzonej w obrębie poszczególnych zespołów zabudowy,*
- b) zakaz lokalizacji zagospodarowania w sposób mogący spowodować spływ zanieczyszczeń do wód lub do ziemi, o wartościach przekraczających dopuszczalne wartości, określone w przepisach odrębnych,*
- c) użytkowanie i zagospodarowanie nieruchomości nie może powodować pogorszenia stosunków wodnych na obszarze objętym zmianą planu oraz na terenach sąsiednich.*

Ponadto cały obszar objęty zmianą planu znajduje się w granicach Głównego Zbiornika Wód Podziemnych (GZWP) nr 107. W zakresie ochrony zasobów wody zbiornika obowiązuje zakaz zagospodarowania terenu w sposób mogący mieć szkodliwy wpływ na zasoby wód podziemnych.

W celu zabezpieczenia środowiska gruntowo-wodnego przed zanieczyszczeniem, projekt zmiany planu określa m.in. zasady obsługi poszczególnych terenów w zakresie infrastruktury technicznej:

- a) obowiązuje zaopatrzenie w wodę z miejskiej sieci wodociągowej;*
- b) obowiązuje odprowadzenie ścieków do miejskiej kanalizacji sanitarnej;*

- c) ustala się następujące zasady odprowadzenia wód opadowych i roztopowych:
- w granicach własnej działki lub poszczególnych terenów dopuszcza się zagospodarowanie wód opadowych lub roztopowych pochodzących z dachów oraz powierzchni i terenów niepowodujących ich zanieczyszczenia,
 - dla terenów wymagających wyposażenia w urządzenia do oczyszczania wód opadowych i roztopowych, ujętych w otwarte lub zamknięte systemy kanalizacyjne, obowiązuje lokalizacja urządzeń podczyszczających na tych terenach,
 - przed odprowadzeniem do kanalizacji deszczowej, wody opadowe należy zagospodarowywać z wykorzystaniem technologii ogrodów deszczowych, nawierzchni przepuszczalnych lub innych form retencjonowania wody w granicach własnej działki lub przynależnej posesji;
- d) zaopatrzenie w energię elektryczną z sieci elektroenergetycznej lub z indywidualnych źródeł;
- e) zaopatrzenie w ciepło z miejskiej sieci ciepłowniczej; realizacja nowych sieci ciepłowniczych wyłącznie jako sieci podziemne;
- f) zaopatrzenie w gaz z sieci gazowej.

Zgodnie z „Analizą zasadności ...”³ teren w południowej części miasta posiada bardzo korzystne warunki geologiczno-wodne i klimatyczne dla realizacji intensywnych form zabudowy miejskiej, do jakich zalicza się zabudowę mieszkaniową wielorodzinną.

Zgodnie z ustaleniami zmiany planu wody opadowe należy zagospodarowywać z wykorzystaniem technologii ogrodów deszczowych, jako jednego z najprostszyc sposobów zagospodarowania wód opadowych. Jako obiekt małej retencji, są jednym ze sposobów adaptacji miast do zmian klimatu, skutkujących ekstremalnymi zjawiskami pogodowymi. Efekt zwiększonej chłonności wód opadowych uzyskuje się poprzez sadzenie roślin hydrofitowych, czyli wodolubnych. Najlepszym źródłem wody jest dla nich ta z dachów, chodników, ciągów pieszyc oraz z przydomowych podjazdów i parkingów. Takie ogrody zmniejszają ilość spływających wód opadowych (a co za tym idzie - ryzyko powodzi), filtrują je, zwiększają bioróżnorodność, dbają o czystość powietrza i obniżają jego temperaturę (zmniejszenie efektu tzw. „miejskiej wyspy ciepła”), poprawiają estetykę otoczenia i komfort życia mieszkańców. Mają również wymiar ekonomiczny, bowiem wpływają na zmniejszenie opłat za usługi wodne (w tym podlewanie terenów zieleni i ogrodów), zmniejszają opłaty za niezagospodarowaną wodę opadową (wiele gmin w Polsce wprowadziło już takie opłaty).

Uzupełnienie dotychczasowej zieleni o ogrody deszczowe zwiększy powierzchnię aktywnie biologiczną, polepszy walory estetyczne oraz usprawni gospodarkę wodną w granicach opracowywanego obszaru.

Wystąpią oddziaływania bezpośrednie, długoterminowe, stałe i lokalne poprzez zwiększenie powierzchni sztucznie utwardzonych w skutek powstania nowego zagospodarowania, a także oddziaływania krótkoterminowe związane z etapem prowadzenia prac budowlanych (uciążliwości związane np. z transportem materiałów – hałas, kurz).

³ Analiza zasadności zmiany obowiązującego planu miejscowego i stopnia zgodności z ustaleniami studium uwarunkowań i kierunków zagospodarowania przestrzennego miasta Łęborka w związku z zamiarem przystąpienia do zmiany miejscowego planu zagospodarowania przestrzennego dla obszaru w rejonie ulic: Konopackiej, Łasaka i Olimpijskich w Łęborku, 7.12.2020

5.2 Skutki realizacji ustaleń projektu zmiany planu na zabytki chronione, dobra kulturowe i wartości materialne

Na obszarze objętym zmianą planu nie występują obiekty i obszary wpisane do rejestru zabytków, ani ujęte w gminnej ewidencji zabytków, nie występują również dobra kultury współczesnej.

W przypadku natrafienia w trakcie realizacji prac ziemnych na przedmiot posiadający cechy zabytku, zastosowanie mają przepisy ustawy o ochronie zabytków i opiece nad zabytkami

Brak oddziaływań.

5.3 Skutki realizacji ustaleń projektu zmiany planu na obszary występowania surowców naturalnych

Na terenie objętym projektem zmiany planu nie stwierdzono występowania udokumentowanych oraz perspektywicznych złóż surowców naturalnych.

Brak oddziaływań.

5.4 Skutki realizacji ustaleń projektu zmiany planu na warunki klimatu lokalnego

Niewielki obszar zainwestowania na tym terenie nie wpłynie w sposób znaczący na warunki klimatu lokalnego. Wprowadzenie w obrębie wolnych przestrzeni obiektów kubaturowych może przyczynić się do nieznaczących zmian cyrkulacji powietrza w ich obrębie. Zagospodarowanie części użytków zielonych i zastąpienie ich terenami zabudowanymi może przyczynić się do lokalnego zmniejszenia wilgotności, utrudnionej przez budynki wymianie ciepła. Jednocześnie, wprowadzając ustalenia związane z wykorzystywaniem technologii ogrodów deszczowych przy odprowadzaniu wód opadowych i roztopowych, projekt zmiany planu może doprowadzić do lokalnego polepszania warunków klimatu lokalnego związanego ze wzrostem wilgotności i zmniejszeniem temperatury otoczenia. Podobne pozytywne oddziaływania może przynieść realizacja ustaleń związanych z kształtowaniem zasobu zieleni, t.j.:

§ 5. Zasady ochrony i kształtowania ładu przestrzennego oraz zasady kształtowania krajobrazu

- przy realizacji parkingów naziemnych wymaga się:
 - usytuowania zadrzewień na terenie parkingu lub w jego bezpośrednim sąsiedztwie w sposób zapewniający ochronę nawierzchni parkingu przed nadmiernym promieniowaniem słonecznym, przy zapewnieniu wskaźnika jedno drzewo na cztery miejsca postojowe,
 - zastosowania nawierzchni przepuszczalnych lub częściowo przepuszczalnych.
- w nowo realizowanych zespołach garaży lub komórek lokatorskich, osłonach śmietnikowych, należy stosować ściany lub dachy pokryte naturalną roślinnością, tzw. zielone dachy i ściany.

Wystąpią oddziaływania pośrednie, długoterminowe, stałe i lokalne poprzez wprowadzenie nowych obiektów budowlanych na tereny dotychczas niezabudowane.

5.5 Skutki realizacji ustaleń projektu zmiany planu na faunę i florę oraz na różnorodność biologiczną

Obszar opracowania charakteryzuje się korzystnymi warunkami dla rozwoju zabudowy, w tym zabudowy mieszkaniowej wielorodzinnej.

Na obszarze opracowania występują tereny częściowo przekształcone przez działalność człowieka. Z lokalnym, bezpośrednim zubożeniem lub zlikwidowaniem istniejącej roślinności spotkamy się w miejscu powstania nowych obiektów na terenie dotychczas niezabudowanym i nieuzbrojonym – terenie przeznaczonym pod zabudowę mieszkaniowo wielorodzinną MW-13.

Spowoduje to zmianę w istniejącej szacie roślinnej polegającą na zmniejszeniu powierzchni terenów zieleni nieurządzonej na rzecz terenów zabudowanych. Oddziaływaniem pośrednim w odniesieniu do siedlisk flory

i fauny na terenach zielonych (biologicznie czynnych) bezpośrednio przyległych do powierzchni nieprzepuszczalnych, może być podsuszenie gruntów.

Zapisy w projekcie zmiany planu umożliwiają utrzymanie równowagi ekologicznej poprzez wprowadzenie m.in.:

§ 5. *Zasady ochrony i kształtowania ładu przestrzennego oraz zasady kształtowania krajobrazu:*

- a) *obowiązuje ukształtowanie zieleni w formie szpalerów drzew liściastych, oznaczonych odpowiednim symbolem na rysunku zmiany planu,*
- b) *przy realizacji parkingów naziemnych wymaga się:*
 - *usytuowania zadrzewień na terenie parkingu lub w jego bezpośrednim sąsiedztwie w sposób zapewniający ochronę nawierzchni parkingu przed nadmiernym promieniowaniem słonecznym, przy zapewnieniu wskaźnika jedno drzewo na cztery miejsca postojowe,*
 - *zastosowania nawierzchni przepuszczalnych lub częściowo przepuszczalnych,*
- c) *w zagospodarowaniu powierzchni biologicznie czynnej należy uwzględnić rozwiązania takie jak łąki kwietne i ogrody deszczowe,*
- d) *do ukształtowania zasobu zieleni należy wykorzystać istniejące drzewa i krzewy;*
- e) *w nowo realizowanych zespołach garaży lub komórek lokatorskich, osłonach śmietnikowych, należy stosować ściany lub dachy pokryte naturalną roślinnością, tzw. zielone dachy i ściany.*

Pozytywne oddziaływania zielonej infrastruktury na szatę roślinną i świat zwierzęcy

Działania polegające na wzmocnieniu systemu przyrodniczego miasta będą pozytywnie oddziaływały na różnorodność biologiczną, faunę i florę. Rewitalizacja miejskich terenów zieleni (tereny publiczne, parki i zieleńce, pasy drogowe) ukierunkowanych na wykorzystanie gatunków rodzimych, z uwzględnieniem odporności gatunków na klimat miejski, będzie przynosić długotrwale pozytywne skutki dla różnorodności biologicznej miasta.

Wystąpią oddziaływania bezpośrednie, długoterminowe, stałe i lokalne poprzez zajmowanie gruntów pod nowe obiekty budowlane, a także oddziaływania krótkoterminowe związane z etapem prowadzenia prac budowlanych. W wyniku realizacji ustaleń zmiany planu oraz związanych z nim przekształceń terenów nie przewiduje się oddziaływań znacząco negatywnie wpływających na florę, faunę oraz bioróżnorodność.

Przy wdrażaniu ustaleń zmiany planu należy uwzględnić przepisy dotyczące ochrony gatunków roślin, zwierząt i grzybów, tj. Rozporządzenie Ministra Środowiska z dnia 9 października 2014 r. w sprawie ochrony gatunkowej roślin (Dz. U. 2014, poz. 1409), Rozporządzenie Ministra Środowiska z dnia 16 grudnia 2016 r. w sprawie ochrony gatunkowej zwierząt (Dz. U. 2020, poz. 26), Rozporządzenia Ministra Środowiska z dnia 9 października 2014 r. w sprawie ochrony gatunkowej grzybów (Dz. U. 2014, poz. 1408).

5.6 Skutki realizacji ustaleń projektu zmiany planu na obszary chronione oraz na obszar Natura 2000 oraz integralność tego obszaru

Cały obszar objęty zmianą planu położony jest poza granicami form ochrony przyrody.

Na południa od granicy opracowania, w odległości ok. 130 m znajduje się granica Obszaru Chronionego Krajobrazu „Fragment Pradoliny Łęby i Wzgórza Morenowe na Południe od Łęborka”.

Ze względu na położenie terenu opracowania poza powierzchniowymi formami ochrony przyrody oraz na ustalenia projektu zmiany planu, realizacja analizowanego projektu dokumentu w powinna w żaden sposób (bezpośredni lub pośredni) oddziaływać na formy prawnej ochrony przyrody, ustanowione na mocy Ustawy o ochronie przyrody z 16 kwietnia 2004 r. oraz na obszar Natura 2000 oraz integralność tego obszaru.

Przewidziane w zmianie planu zainwestowanie:

- nie spowoduje znaczącego oddziaływania na obszary Natura 2000 znajdujące się w sąsiedztwie,
- nie naruszy spójności obszarów Natura 2000,
- nie spowoduje dezintegracji obszarów Natura 2000.

Nie przewiduje się, aby realizacja ustaleń projektu zmiany planu mogła wpłynąć w sposób negatywny na obszary Natury 2000 oraz na Obszar Chronionego Krajobrazu „Fragment Pradoliny Łeby i Wzgórza Morenowe na Południe od Lęborka”.

5.7 Skutki realizacji ustaleń projektu zmiany planu na walory krajobrazowe

W projekcie zmiany planu, w ramach ochrony krajobrazu, zostały ustalone następujące:

Zasady ochrony i kształtowania ładu przestrzennego oraz zasady kształtowania krajobrazu:

- 1) *zasady kształtowania zasobu zieleni,*
- 2) *dostosowanie kolorystyki obiektów budowlanych,*
- 3) *wymagania dla miejsc gromadzenia odpadów.*

Można przyjąć, że wpływ przekształceń spowodowany zagospodarowaniem zgodnie z ustaleniami projektu zmiany planu, ograniczony będzie do skali lokalnej i zaliczany będzie zarówno do oddziaływań pozytywnych, jak i negatywnych w zależności od indywidualnej oceny odbiorcy. Oddziaływania będą miały charakter bezpośredni, stałym i lokalny.

5.8 Przewidywane transgraniczne oddziaływanie na środowisko skutków realizacji projektu zmiany planu

Ze względu na znaczne oddalenie terenów objętych projektem zmiany planu od granicy państwa, nie przewiduje się możliwości wystąpienia transgranicznych oddziaływań na środowisko w wyniku realizacji ustaleń zmiany planu.

Brak oddziaływań.

5.9 Przewidywane skumulowane oddziaływanie na środowisko projektu zmiany planu

Nie przewiduje się, żeby realizacja ustaleń projektu zmiany planu doprowadziła do skumulowanego oddziaływania na środowisko.

6. SKUTKI WPŁYWU REALIZACJI USTALEŃ PROJEKTU ZMIANY PLANU NA ZDROWIE LUDZI

6.1. Warunki klimatu akustycznego, powietrze atmosferyczne

Warunki klimatu akustycznego

Hałas komunikacyjny, należy do najbardziej uciążliwych źródeł hałasu w środowisku. Spowodowane jest to przede wszystkim powszechnością jego występowania i czasu oddziaływania. Na stopień uciążliwości tras komunikacyjnych wpływ mają takie czynniki jak: natężenie ruchu, struktura pojazdów, prędkość ich poruszania się, rodzaj i stan techniczny nawierzchni. W granicach projektu zmiany planu brak jest źródeł hałasu. W sąsiedztwie przebiegają cztery ulice: Kusocińskiego, Konopackiej, Łasaka i Olimpijska.

W celu ograniczenia uciążliwości akustycznych dla zabudowy mieszkaniowej projekt zmiany planu ustala zasady ochrony środowiska, przyrody i krajobrazu, w zakresie ochrony środowiska przed hałasem, które są następujące:

- a) *w zakresie ochrony środowiska przed hałasem ustala się: na granicy terenu MW-13 obowiązuje zachowanie dopuszczalnych poziomów hałasu w środowisku jak dla terenów zabudowy mieszkaniowej wielorodzinnej.*

Nie przewiduje się powstania nowych znaczących źródeł emisji hałasu czy zanieczyszczeń. Mogą wystąpić oddziaływania pośrednie, długoterminowe, a nawet stałe, ograniczone swym oddziaływaniem do skali lokalnej. Bezpośredni, ale krótkotrwały lub chwilowy charakter, może mieć uciążliwość akustyczna związana z fazą budowy.

Powietrze atmosferyczne, jakość powietrza

Przyjęty we wrześniu 2015 r. Krajowy Program Ochrony Powietrza do roku 2020 (z perspektywą do 2030) ma na celu poprawę jakości życia mieszkańców, ochronę ich zdrowia i warunków życia, z uwzględnieniem zasad ochrony środowiska. Jego realizacja ma pozwolić na osiągnięcie w możliwie krótkim czasie dopuszczalnych poziomów pyłu zawieszonego i innych szkodliwych substancji w powietrzu, wynikających z obowiązujących przepisów prawa, a w perspektywie do 2030 r. – poziomów wskazywanych przez Światową Organizację Zdrowia. Najważniejszym celem działań w zakresie ochrony powietrza jest ograniczenie emisji zanieczyszczeń do powietrza w sposób pozwalający na osiągnięcie poprawy jego jakości i dotrzymania standardów określonych prawem. W szczególności konieczne jest utrzymanie korzystnych tendencji w zakresie poprawy jakości powietrza i spadku ryzyka zdrowotnego wynikającego z narażenia na występujące w powietrzu substancje szkodliwe dla zdrowia, tj. pył zawieszony PM10 i PM2,5, benzo(a)piren oraz ozon. Osiągnięcie tego celu wymaga:

- efektywnej realizacji programów ochrony powietrza;
- poprawy systemu zarządzania jakością powietrza na każdym szczeblu.

Zgodnie z ustawą o prawie ochrony środowiska, poszczególne samorządy otrzymały prawo wprowadzenia regulacji zakazujących eksploatację konkretnego rodzaju kotłów i pieców grzewczych oraz wybranych rodzajów paliw. Na terenie miast województwa pomorskiego obowiązuje Uchwała Nr 309/XXIV/20 Sejmiku Województwa Pomorskiego z dnia 28 września 2020 roku w sprawie wprowadzenia na obszarze miast województwa pomorskiego, z wyłączeniem Gminy Miasta Sopotu, ograniczeń i zakazów w zakresie eksploatacji instalacji, w których następuje spalanie paliw. Uchwałę stosuje się do instalacji, w których następuje spalanie paliw w rozumieniu art. 3 pkt 3 ustawy z dnia 10 kwietnia 1997 r. Prawo energetyczne (tekst jednolity Dz. U. z 2021 r. poz. 716 ze zm.), w szczególności do kotłów, pieców oraz kominków.

Warunki dla nowych instalacji grzewczych określono w par. 6. Pomijając wskazane w Uchwale odstępstwa dopuszcza się stosowanie następujących rodzajów paliw:

- 1) paliwa gazowego w rozumieniu art. 3 pkt 3a ustawy z dnia 10 kwietnia 1997 r. Prawo energetyczne;
- 2) gazu płynnego LPG;
- 3) lekkiego oleju opałowego w rozumieniu art. 2 ust. 1 pkt 8 ustawy z dnia 25 sierpnia 2006 r. o systemie monitorowania i kontrolowania jakości paliw (t.j. Dz. U. z 2019 r. poz. 660)

Projekt zmiany planu ustala zasady ochrony środowiska, przyrody i krajobrazu, w zakresie ochrony powietrza przed zanieczyszczeniem, które są następujące:

W zakresie ochrony powietrza przed zanieczyszczeniem ustala się:

- a) *wyklucza się lokalizację źródeł ciepła powodujących przekroczenie dopuszczalnych poziomów emisji zanieczyszczeń do powietrza,*
- b) *obowiązuje kształtowanie zasobu zieleni w zakresie nie mniejszym niż ustalony w zmianie planu, zgodnie z zasadami kształtowania zasobu zieleni ustalonymi w niniejszej zmianie planu.*

Bezpośrednie pozytywne oddziaływanie na jakość powietrza atmosferycznego niosą ze sobą wszelkie działania polegające na zwiększeniu powierzchni terenów pełniących funkcje przyrodnicze, a także działania służące ochronie powietrza atmosferycznego. Do działań takich można zaliczyć:

- rozwój błękitno zielonej infrastruktury tzn. rewitalizacja i zwiększenie powierzchni miejskich terenów zieleni (tereny publiczne, parki i zieleńce, pasy drogowe);
- zwiększenie udziału powierzchni biologicznie czynnych poprzez ograniczenie powierzchni nieprzepuszczalnych np. ogrody deszczowe.

Funkcją regulacyjną terenów zieleni jest oczyszczanie powietrza, poprzez zwiększenie jego wilgotności oraz zwiększenie powierzchni osadzania zanieczyszczeń. Zwiększenie wilgotności na terenach miejskich przyczynia się do zmniejszenia zanieczyszczeń oraz pyłów w powietrzu, w tym również popularnych alergenów takich jak

pyłki traw i drzew. Uszczelnienie nawierzchni materiałami nieprzepuszczalnymi łączy się ze wzrostem stężenia benzo(a)pirenu, który ma m.in. właściwości rakotwórcze.

Wprowadzenie zmian przewidzianych w zmianie planu, przy uwzględnieniu obowiązujących przepisów odrębnych nie spowoduje powstania znaczących oddziaływań związanych z emisją zanieczyszczeń powietrza.

6.2 Obiekty emitujące pola elektromagnetyczne

Na terenie objętym zmianą planu miejscowym nie występują napowietrzne linie elektroenergetyczne. Jednak w części południowej, przez niewielki fragment terenu MW-13, przechodzi strefa ograniczeń w zabudowie, która pochodzi od linii energetycznej wysokiego napięcia 110 kV. Linia ta przebiega poza obszarem projektu zmiany planu.

6.3 Narazenie na niebezpieczeństwo powodzi

W granicach terenu objętego zmianą planu nie występują obszary zagrożenia powodziowego.

7. SPOSOBY ZAPOBIEGANIA, OGRANICZANIA LUB KOMPENSACJI PRZYRODNICZEJ NEGATYWNYCH ODDZIAŁYWAŃ NA ŚRODOWISKO

Zapisy zmiany planu ustalają szereg działań i zasad zagospodarowania mających na celu zminimalizowanie niekorzystnych skutków jego realizacji, ochronę, zachowanie walorów i zasobów środowiska przyrodniczego, jak również kształtowanie odpowiednich warunków życia mieszkańców.

W celu przeciwdziałania potencjalnym negatywnym skutkom oddziaływań, wynikających z ustaleń projektu zmiany planu, na poszczególne elementy środowiska przyrodniczego, określone zostały:

- zasady ochrony i kształtowania ładu przestrzennego oraz zasady kształtowania krajobrazu,
- zasady ochrony środowiska, przyrody i krajobrazu,
- zasady ochrony dziedzictwa kulturowego i zabytków, w tym krajobrazów kulturowych oraz dóbr kultury współczesnej,
- zasady modernizacji, rozbudowy i budowy systemów infrastruktury technicznej.

Realizacja projektu zmiany planu, będącego przedmiotem niniejszej oceny, nie spowoduje istotnego przekształcenia komponentów środowiska przyrodniczego i jego funkcjonowania. Pośrednie oddziaływanie wprowadzonych zmianą planem ustaleń będzie ograniczone do terenów bezpośrednio przylegających i nie powinno powodować przekroczeń obowiązujących norm w zakresie ochrony środowiska. Prognozowane skutki realizacji zmiany planu pozostaną bez znaczącego wpływu na obiekty chronione na podstawie przepisów ochrony środowiska i przyrody.

Analiza potencjalnego oddziaływania skutków przekształceń zmiany struktury funkcjonalno-przestrzennej, wskazuje na to, że nie stanowią one zagrożenia dla zasobów i walorów środowiska przyrodniczego oraz zdrowia ludzi, zarówno w granicach zmiany planu, jak i na obszarach sąsiednich.

Przewidziane w zmianie planu zainwestowanie:

- nie powinno spowodować znaczącego oddziaływania na obszary Natura 2000 zlokalizowane w najbliższym sąsiedztwie,
- nie powinno naruszyć spójności obszarów Natura 2000,
- nie spowoduje dezintegracji ww. obszaru.

Ścisłe przestrzeganie ustaleń projektu zmiany planu stanowi wystarczające zabezpieczenie i ograniczenie negatywnych oddziaływań na środowisko.

8. ROZWIĄZANIA ALTERNATYWNE DO ROZWIĄZAŃ ZAWARTYCH W PROJEKCIE ZMIANY PLANU

Rozpatrując zagadnienie alternatywnych rozwiązań dla zagospodarowania terenów w obszarze opracowania należy przede wszystkim odpowiedzieć na zasadnicze pytanie o stronę formalną w odniesieniu do podjęcia działań w analizowanym obszarze. Jedną z możliwości, która rodzi ze sobą odpowiednie konsekwencje dla kształtowania zagospodarowania, jest niepodejmowanie prac nad opracowaniem zmiany miejscowego planu, to jest pozostawienie obszaru w dotychczasowym stanie prawnym. Drugim kierunkiem działania jest podjęcie prac nad opracowaniem zmiany obowiązującego planu i w oparciu o procedurę sporządzenia planu, określenie zasad zagospodarowania terenów.

Zaniechanie opracowania zmiany planu, spowoduje pozostawienie terenu w dotychczasowym użytkowaniu z dalej obowiązującym planem. Teren zmiany planu objęty jest obecnie obowiązującym miejscowym planem zagospodarowania przestrzennego zatwierdzonym Uchwałą Nr IX-101/2019 Rady Miejskiej w Łęborku z dnia 16 września 2019 roku (Dz. Urz. Woj. Pomorskiego z dnia 22 października 2019 roku, poz. 4625), w zakresie obejmującym obszar w rejonie ulic: Konopackiej, Łasaka i Olimpijskich.

Początkowa koncepcja projektu zmiany planu zakładała, że teren MW-13 zabudowy mieszkaniowej wielorodzinnej będzie obejmował pas o szerokości 65 m wyznaczony wzdłuż ul. Konopackiej. Jednakże ostateczne rozwiązanie przyjęte w zmianie planu przyjmuje, że teren MW-13 zabudowy mieszkaniowej wielorodzinnej będzie obejmował pas o szerokości 55 m.

Autorzy projektu zmiany planu na bieżąco konsultowali z autorem prognozy, ustalenia dotyczące ochrony środowiska przyrodniczego oraz zdrowia ludzi. Wszelkie uwagi i sugestie z tego zakresu zostały w zapisach zmiany planu uwzględnione.

9. PRZEWIDYWANE METODY ANALIZY SKUTKÓW REALIZACJI POSTANOWIEŃ DOKUMENTU

Zgodnie z art. 55 ust. 5 ustawy o udostępnianiu informacji o środowisku i jego ochronie, udziale społeczeństwa w ochronie środowiska oraz o ocenach oddziaływania na środowisko organ opracowujący projekt dokumentu (burmistrz) jest obowiązany prowadzić monitoring skutków realizacji postanowień przyjętego dokumentu w zakresie oddziaływania na środowisko, zgodnie z częstotliwością i metodami zawartymi w pisemnym podsumowaniu do przyjętego już dokumentu mpzp.

Za istotne z punktu widzenia ochrony środowiska, należy uznać propozycje dotyczące metod i częstotliwości przeprowadzenia monitoringu w zakresie:

- kształtowania zasobu zieleni zgodnie z zasadami określonymi w § 5 – raz na 5 lat,
- pomiaru poziomu hałasu w obrębie wydzielonego terenu MW-13, szczególnie w rejonie ul. Kusocińskiego – w okresie najintensywniejszego użytkowania.

10. STRESZCZENIE W JĘZYKU NIESPECJALISTYCZNYM

Przedmiotem niniejszej pracy jest prognoza oddziaływania na środowisko ustaleń projektu zmiany miejscowego planu dla obszaru w rejonie ulic: Konopackiej, Łasaka i Olimpijskich w Łęborku, sporządzonego na podstawie Uchwały nr XXI-334/2020 Rady Miejskiej w Łęborku z dnia 22.12.2020 r. w sprawie przystąpienia do sporządzenia zmiany miejscowego planu zagospodarowania przestrzennego dla obszaru w rejonie ulic: Konopackiej, Łasaka i Olimpijskich w Łęborku.

Teren objęty zmianą planu położony jest w południowej części miasta, pomiędzy ulicami: Konopackiej, Łasaka, Kusocińskiego i Olimpijskich, i obejmuje fragment działki ew. 189/69 i działkę 189/57. Powierzchnia całego terenu objętego opracowaniem wynosi 2,68 ha.

Obszar objęty projektem zmiany planu wchodzi w skład obowiązującego w tym miejscu miejscowego planu dla terenu położonego w rejonie osiedla „Sportowa” pomiędzy ulicami: Krzywoustego, Jana Pawła II, Kusocińskiego

w Łęborku, który został zatwierdzony Uchwałą Nr IX-101/2019 Rady Miejskiej w Łęborku z dnia 16 września 2019 roku (Dz. Urz. Woj. Pomorskiego z dnia 22 października 2019 roku, poz. 4625), jako teren US/Up-1.

Prognoza oddziaływania na środowisko do projektu zmiany planu zagospodarowania przestrzennego została wykonana na zamówienie Burmistrza Miasta Łęborka. Podstawę prawną wykonania prognozy oddziaływania na środowisko projektu przedmiotowej zmiany planu stanowi ustawa o planowaniu i zagospodarowaniu przestrzennym, art.17 pkt 4), art. 46 (tekst jednolity Dz. U z 2021 r. poz. 741 z późn. zm.) oraz art. 51 ustawy o udostępnianiu informacji o środowisku i jego ochronie, udziale społeczeństwa w ochronie środowiska oraz o ocenach oddziaływania na środowisko – ustawa weszła w życie 15.11.2008 r. (tekst jednolity Dz. U. z 2021 r. poz. 247 z późn. zm.). Niniejsza prognoza w myśl wyżej przywołanego art. 46 stanowi jeden z etapów przeprowadzenia strategicznej oceny oddziaływania na środowisko.

Głównymi celami zmiany planu są:

- zachowanie ustalonej w dotychczas obowiązującym planie funkcji podstawowej - usługi sportu i rekreacji, zabudowa usług publicznych w północnej części działki nr 189/69 oraz działki nr 189/57 obręb 11 w Łęborku, na obszarze zagospodarowanym na te cele, między innymi jako obiekty Łęborskiego Centrum Sportu i Rekreacji;
- przeznaczenie południowej niezagospodarowanej części działki nr 189/69 obręb 11 na cele zabudowy mieszkaniowej wielorodzinnej, ze względu na występujące od wielu lat w Łęborku braki w podaży terenów dla realizacji zabudowy mieszkaniowej wielorodzinnej.

Projekt zmiany miejscowego planu jest przygotowany zgodnie z polityką przestrzenną, jaka została określona w „Studium uwarunkowań i kierunków zagospodarowania przestrzennego miasta Łęborka”, które zostało przyjęte Uchwałą Nr XXXIV-525/2018 Rady Miejskiej w Łęborku z dnia 25.05.2018 r. W Studium uwarunkowań i kierunków zagospodarowania przestrzennego miasta Łębork, teren objęty zmianą planu znajduje się w jednostce B4 – strefa mieszkaniowo-usługowa, której główne cechy to:

- przewaga zabudowy mieszkaniowej wielorodzinnej, głównie w formie bloków;
- W części zachodniej wzmocnienie funkcji sportowo-rekreacyjnych o randze ogólnomiejscowej;
- Utrzymanie terenów leśnych w części centralnej, wykorzystanie ich na cele rekreacyjne;
- Utrzymanie funkcji istniejących terenów ogrodów działkowych;

Funkcje wykluczone w strefie B4: funkcje z katalogu przedsięwzięć mogących zawsze znacząco oddziaływać na środowisko, z wyjątkiem inwestycji celu publicznego.

Obszar znajduje się poza granicami form ochrony przyrody. Na południe od granicy opracowania, w niewielkiej odległości ok. 130 m znajduje się granica Obszaru Chronionego Krajobrazu „Fragment Pradoliny Łeby i Wzgórza Morenowe na Południe od Łęborka”.

Bezpośrednie zmiany struktury funkcjonalno-przestrzennej na projektowanym terenie MW-13 (o powierzchni ok. 0,9 ha), związane z przekształceniem istniejącego stanu zagospodarowania, spowodują zmiany w środowisku przyrodniczym. W wyniku realizacji zamierzeń projektu zmiany planu przekształceniu ulegną:

- charakter użytkowania terenów,
- przypowierzchniowa warstwa litologiczna,
- pokrywa glebowa z dotychczasową roślinnością,

Pośrednimi efektami realizacji założeń zmiany planu będzie:

- zmniejszenie retencji gruntowej i przepuszczalności gruntów oraz zwiększenie spływu powierzchniowego;
- nieznacznie zwiększone zanieczyszczenie odprowadzanych wód deszczowych, przez substancje ropopochodne, pyły i osady, splukiwane z nowych powierzchni utwardzonych - parkingów i placów;
- zwiększenie odpływ ścieków bytowych z nowego terenu zabudowy mieszkaniowej wielorodzinnej;
- zmiany struktury gatunkowej fauny.

Skutki realizacji ustaleń projektu zmiany planu:

- **na powierzchnię ziemi (w tym gleby), wody powierzchniowe i podziemne** – wystąpią oddziaływania bezpośrednie, długoterminowe, stałe i lokalne poprzez zwiększenie powierzchni sztucznie utwardzonych w skutek powstania nowego zagospodarowania, a także oddziaływania krótkoterminowe związane z etapem prowadzenia prac budowlanych (uciążliwości związane np. z transportem materiałów – hałas, kurz);
- **na zabytki chronione** – brak oddziaływań;
- **na obszary występowania surowców naturalnych** – brak oddziaływania na złoża surowców naturalnych;
- **na warunki klimatu lokalnego** – wystąpią oddziaływania pośrednie, długoterminowe, stałe i lokalne poprzez wprowadzenie nowych obiektów budowlanych na tereny dotychczas niezabudowane. Nie wpłyną na główne tendencje w zakresie zmian klimatu;
- **na faunę i florę oraz na różnorodność biologiczną** – Wystąpią oddziaływania bezpośrednie, długoterminowe, stałe i lokalne poprzez zajmowanie gruntów pod nowe obiekty budowlane, a także oddziaływania krótkoterminowe związane z etapem prowadzenia prac budowlanych.
W wyniku realizacji ustaleń zmiany planu oraz związanych z nim przekształceń terenów nie przewiduje się oddziaływań znacząco negatywnie wpływających na florę, faunę oraz bioróżnorodność;
- **na obszary chronione oraz na obszar Natura 2000 oraz integralność tego obszaru** – Nie przewiduje się, aby realizacja ustaleń projektu zmiany planu mogła wpłynąć w sposób negatywny na obszary Natury 2000 oraz na Obszar Chronionego Krajobrazu „Fragment Pradoliny Łeby i Wzgórza Morenowe na Południe od Łęborka”;
- **na walory krajobrazowe** – Można przyjąć, że wpływ przekształceń spowodowany zagospodarowaniem zgodnie z ustaleniami projektu zmiany planu, ograniczony będzie do skali lokalnej i zaliczany będzie zarówno do oddziaływań pozytywnych, jak i negatywnych w zależności od indywidualnej oceny odbiorcy. Oddziaływania będą miały charakter bezpośredni, stałym i lokalny;
- nie przewiduje się możliwości wystąpienia **transgranicznych oddziaływań** pozytywnych na środowisko w wyniku realizacji ustaleń zmiany planu;
- nie przewiduje się, żeby realizacja ustaleń projektu zmiany planu doprowadziła do **skumulowanego oddziaływania** na środowisko;
- **na powietrze atmosferyczne i warunki klimatu akustycznego** - nie przewiduje się powstania nowych znaczących źródeł emisji hałasu czy zanieczyszczeń. Mogą wystąpić oddziaływania pośrednie, długoterminowe, a nawet stałe, ograniczone swym oddziaływaniem do skali lokalnej. Bezpośredni, ale krótkotrwały lub chwilowy charakter, może mieć uciążliwość akustyczna związana z fazą budowy.
Wprowadzenie zmian przewidzianych w zmianie planu, przy uwzględnieniu obowiązujących przepisów odrębnych nie spowoduje powstania znaczących oddziaływań związanych z emisją zanieczyszczeń powietrza.

Zapisy zmiany planu ustalają szereg działań i zasad zagospodarowania mających na celu zminimalizowanie niekorzystnych skutków jego realizacji, ochronę, zachowanie walorów i zasobów środowiska przyrodniczego, jak również kształtowanie odpowiednich warunków życia mieszkańców. Rozwiązania przyjęte w projekcie zmiany planu są w swych założeniach zgodne z ustaleniami zawartymi w opracowaniu ekofizjograficznym.

Podsumowując realizacja projektu zmiany planu, będącego przedmiotem niniejszej oceny nie spowoduje istotnego przekształcenia komponentów środowiska przyrodniczego i jego funkcjonowania. Pośrednie oddziaływanie wprowadzonych zmianą planem zmian będzie ograniczone do terenów bezpośrednio przylegających i nie powinno powodować przekroczeń obowiązujących norm w zakresie ochrony środowiska.

*Prognoza oddziaływania na środowisko projektu zmiany MPZP dla obszaru
w rejonie ulic: Konopackiej, Łasaka i Olimpijskiej w Łęborku*

Prognozowane skutki realizacji zmiany planu pozostaną bez wpływu na obiekty chronione na podstawie przepisów ochrony środowiska i przyrody, w tym na obszary Natura 2000 i nie spowodują niekorzystnego oddziaływania na funkcjonowanie powiązań przyrodniczych z obszarami chronionymi położonymi w szerszym sąsiedztwie.