



**PROGNOZA ODDZIAŁYWANIA NA ŚRODOWISKO
MIEJSCOWEGO PLANU ZAGOSPODAROWANIA PRZESTRZENNEGO
DLA TERENU POŁOŻONEGO W REJONIE OSIEDLA „SPORTOWA”
POMIĘDZY ULICAMI: KRZYWOUSTEGO, JANA PAWŁA II,
KUSOCIŃSKIEGO W LĘBORKU**

WYŁOŻENIE DO PUBLICZNEGO WGLĄDU



SPORZĄDZIŁ:

Burmistrz Miasta Lęborka

OPRACOWANIE:

Instytut Rozwoju Miast i Regionów

ul. Targowa 45

03 – 728 Warszawa

W SKŁADZIE:

mgr inż. Agnieszka Odolecka

mgr inż. Anna Uszkur

mgr inż. arch. Cezary Maliszewski

mgr inż. Justyna Węclevska

WARSZAWA 2019

SPIS TREŚCI:

WPROWADZENIE	3
1. OGÓLNA CHARAKTERYSTYKA PROJEKTOWANEGO DOKUMENTU – JEGO CELE I POWIĄZANIE Z INNYMI DOKUMENTAMI.....	4
2. METODY STOSOWANE PRZY SPORZĄDZANIU PROGNOZY	7
3. PRZEWIDYWANE METODY ANALIZY SKUTKÓW REALIZACJI POSTANOWIEŃ DOKUMENTU.....	7
4. TRANSGRANICZNE ODDZIAŁYWANIE NA ŚRODOWISKO	8
5. ANALIZA ISTNIEJĄCEGO STANU ŚRODOWISKA ORAZ POTENCJALNYCH JEGO ZMIAN PRZY BRAKU REALIZACJI PROJEKTOWANEGO DOKUMENTU	9
6. STAN ŚRODOWISKA NA OBSZARACH PRZEWIDYWANEGO ZNACZĄCEGO ODDZIAŁYWANIA USTALEŃ DOKUMENTU.....	14
7. OCENA ISTNIEJĄCYCH PROBLEMÓW OCHRONY ŚRODOWISKA ORAZ SKUTKÓW REALIZACJI DOKUMENTU DLA ISTNIEJĄCYCH OBSZARÓW CHRONIONYCH	14
8. CELE OCHRONY ŚRODOWISKA SZCZEBŁA KRAJOWEGO I MIĘDZYNARODOWEGO UWZGLĘDNIONE W OPRACOWYWANYM DOKUMENCIE.....	16
9. OCENA ZNACZĄCYCH ODDZIAŁYWAŃ NA POSZCZEGÓLNE KOMPONENTY ŚRODOWISKA.....	17
10. ROZWIĄZANIA MAJĄCE NA CELU ZAPOBIEGANIE LUB OGRANICZENIE NEGATYWNYCH ODDZIAŁYWAŃ NA ŚRODOWISKO MOGĄCYCH WYNIKAĆ Z REALIZACJI USTALEŃ PLANU	24
11. ROZWIĄZANIA ALTERNATYWNE DO ROZWIĄZAŃ ZAWARTYCH W PROJEKTOWANYM DOKUMENCIE	27
12. STRESZCZENIE W JĘZYKU NIESPECJALISTYCZNYM	28
13. WYKAZ WYKORZYSTANYCH MATERIAŁÓW	33

ZAŁĄCZNIK:

OŚWIADCZENIE KIERUJĄCEGO ZESPOŁEM AUTORSKIM

ZAŁĄCZNIK GRAFICZNY:

PROGNOZA ODDZIAŁYWANIA NA ŚRODOWISKO MIEJSCOWEGO PLANU ZAGOSPODAROWANIA PRZESTRZENNEGO DLA TERENU POŁOŻONEGO W REJONIE OSIEDLA „SPORTOWA” POMIĘDZY ULICAMI: KRZYWOUSTEGO, JANA PAWŁA II, KUSOCIŃSKIEGO W LĘBORKU – MAPA POGLĄDOWA W SKALI 1: 2000

WPROWADZENIE

Celem sporządzenia Miejscowego planu zagospodarowania przestrzennego dla terenu położonego w rejonie osiedla „Sportowa” pomiędzy ulicami: Krzywoustego, Jana Pawła II, Kusocińskiego w Lęborku, zwanego dalej planem, jest zmiana obowiązującego dotychczas w granicach tego obszaru planu (Uchwała Nr XXXVIII-715/2014 Rady Miejskiej w Lęborku z dnia 26 września 2014 r., Dz. Urz. Woj. Pomorskiego z dn. 16 października 2014 r., poz. 3477). Dotyczy ona zagospodarowania terenów w rejonie nowo zrealizowanego przebiegu ul. Kusocińskiego, potrzeby nowych uregulowań dla części terenu przeznaczonego dla usług kultu religijnego oraz realizacji wniosku właściciela nieruchomości położonej na obszarze o funkcji usługowej dotyczącego rozszerzenia zapisów o możliwości realizacji funkcji mieszkaniowych. Ponadto planowane są korekty dotyczące szczegółowych uregulowań dla niektórych terenów będących własnością Miasta Lębork, wynikające ze zmiany planów inwestycyjnych i ich przyszłego sposobu zagospodarowania. Ustalenia planu są zgodne z polityką przestrzenną wyrażoną w Studium uwarunkowań i kierunków zagospodarowania przestrzennego miasta Lęborka, w którym obszar opracowania znajduje się w całości w strefie zabudowy mieszkaniowo-usługowej. W związku z powyższym, na podstawie art. 14 ust. 1 ustawy o planowaniu i zagospodarowaniu przestrzennym, została podjęta Uchwała Nr XVIII-265/2016 Rady Miejskiej w Lęborku z dnia 9 czerwca 2016 r. w sprawie przystąpienia do sporządzenia ww. planu.

Podstawę prawną prognozy oddziaływania na środowisko miejscowego planu zagospodarowania przestrzennego dla terenu położonego w rejonie osiedla „Sportowa” pomiędzy ulicami: Krzywoustego, Jana Pawła II, Kusocińskiego w Lęborku, zwanej dalej prognozą stanowi:

- Ustawa o planowaniu i zagospodarowaniu przestrzennym z dnia 27 marca 2003 r. (Dz. U. z 2018 r., poz. 1945),
- Ustawa o udostępnianiu informacji o środowisku i jego ochronie, udziale społeczeństwa w ochronie środowiska oraz o ocenach oddziaływania na środowisko z dnia 3 października 2008 r. (Dz. U. z 2017 r., poz. 1405, z późn. zm.).

Celem prognozy jest określenie charakteru prawdopodobnych skutków i oddziaływań na środowisko przyrodniczo-kulturowe, które mogą być spowodowane realizacją zalecanych lub dopuszczonych przez plan sposobów zagospodarowania i użytkowania terenu. Zgodnie z art. 51 ust. 2 ww. ustawy z dnia 3 października 2008 r. prognoza w szczególności określa, analizuje i ocenia przewidywane znaczące oddziaływania na poszczególne komponenty środowiska, między innymi na: różnorodność biologiczną, ludzi, zwierzęta, rośliny, wodę, powietrze, powierzchnię ziemi, krajobraz, klimat, zasoby naturalne, zabytki, dobra materialne, a także system przyrodniczy gminy i powiązania przyrodnicze obszaru oraz prawne formy ochrony przyrody.

Dokumenty, które zostały uwzględnione przy sporządzaniu niniejszej prognozy to:

- Uzgodnienie zakresu prognozy z Państwowym Powiatowym Inspektorem Sanitarnym w Lęborku (pismo znak: ZNS.90.4800.7.2018 z dn. 24.10.2018 r.),
- Uzgodnienie zakresu prognozy z Regionalnym Dyrektorem Ochrony Środowiska w Gdańsku (pismo znak: RDOŚ-Gd-WZP.411.10.8.2018.AP.1 z dn. 28.06.2018 r.),
- Projekt miejscowego planu zagospodarowania przestrzennego dla terenu położonego w rejonie osiedla „Sportowa” pomiędzy ulicami: Krzywoustego, Jana Pawła II, Kusocińskiego w Lęborku – KIPPiM - Warszawa 2018 r.,
- Opracowanie ekofizjograficzne podstawowe na potrzeby miejscowego planu zagospodarowania przestrzennego w rejonie osiedla „Sportowa” pomiędzy ulicami: Krzywoustego, Jana Pawła II, Kusocińskiego w Lęborku – IGPiM - Warszawa 2010,
- Prognoza oddziaływania na środowisko ustaleń miejscowego planu zagospodarowania przestrzennego dla terenu położonego w rejonie osiedla „Sportowa” pomiędzy ulicami: Krzywoustego, Jana Pawła II, Kusocińskiego w Lęborku – IGPiM - Warszawa 2014,
- Studium uwarunkowań i kierunków zagospodarowania przestrzennego miasta Lęborka zatwierdzone Uchwałą Nr XXXIV-525/2018 Rady Miejskiej w Lęborku z dnia 25 maja 2018 r. – Dom Sp. z o. o. - Starograd Gdański 2018 r.,

- Miejscowy plan zagospodarowania przestrzennego dla terenu położonego w rejonie osiedla „Sportowa” pomiędzy ulicami: Krzywoustego, Jana Pawła II, Kusocińskiego w Lęborku - Uchwała Nr XXXVIII-715/2014 Rady Miejskiej w Lęborku z dnia 26 września 2014 r. (Dz. Urz. Woj. Pomorskiego, z dn. 16 października 2014 r., poz. 3477) – IGPiM - Warszawa 2014 r.,
- Program Ochrony Środowiska dla miasta Lęborka na lata 2013-2016 z perspektywą na lata 2017-2020 – EKOSTANDARD Pracownia Analiz Środowiskowych – Suchy Las 2013 r.,
- Strategia rozwoju Miasta Lęborka 2020 – Lębork 2015 r.,
- Plan gospodarki odpadami dla województwa pomorskiego 2022 wraz z planem inwestycyjnym – Gdańsk 2016 r.,
- Raport o stanie środowiska w województwie pomorskim 2016 – Gdańsk 2017 r.,
- Roczna ocena jakości powietrza w województwie pomorskim. Raport za 2017 rok – Gdańsk 2018 r.,
- Program ochrony powietrza dla strefy pomorskiej na lata 2015-2020 z perspektywą na lata następne określony ze względu na przekroczenia dopuszczalnego poziomu zanieczyszczenia powietrza pyłem PM 2,5 – Gdańsk 2015 r.,
- Ocena stanu wód podziemnych w 2015 r. –WIOŚ Gdańsk 2018 r.,
- Ocena stanu jednolitych części wód powierzchniowych za rok 2017 – Gdańsk 2018 r.,
- Strategiczny plan adaptacji dla sektorów i obszarów wrażliwych na zmiany klimatu do roku 2020 z perspektywą do roku 2030 – Warszawa 2012 r.,
- Plan Zagospodarowania Przestrzennego Województwa Pomorskiego – Gdańsk 2016 r.

1. OGÓLNA CHARAKTERYSTYKA PROJEKTOWANEGO DOKUMENTU – JEGO CELE I POWIĄZANIE Z INNYMI DOKUMENTAMI

Obszar objęty opracowaniem zajmuje powierzchnię około 65 ha i jest położony w południowej części miasta Lęborka. Od północy obszar objęty opracowaniem graniczy z drogą krajową nr 6 relacji Szczecin-Gdańsk, od wschodu z drogą wojewódzką nr 214 relacji Łeba-Bytów. Natomiast od południa i zachodu granicę opracowania stanowią zwarte kompleksy leśne, przy czym w południowo-wschodniej części, teren styka się bezpośrednio z terenami zamkniętymi Lęborskiego Batalionu Rozpoznawczego, gdzie zlokalizowany jest poligon wojskowy. Obszar opracowania jest objęty obowiązującym Miejscowym planem zagospodarowania przestrzennego dla terenu położonego w rejonie osiedla „Sportowa” pomiędzy ulicami: Krzywoustego, Jana Pawła II, Kusocińskiego w Lęborku (Uchwała Nr XXXVIII-715/2014 Rady Miejskiej w Lęborku z dnia 26 września 2014 r., Dz. Urz. Woj. Pomorskiego z dn. 16 października 2014 r., poz. 3477). Zgodnie z jego ustaleniami wyznaczono:

- tereny zabudowy mieszkaniowej jednorodzinnej,
- tereny zabudowy mieszkaniowej jednorodzinnej i usług nieuciążliwych,
- tereny zabudowy mieszkaniowej wielorodzinnej,
- tereny zabudowy mieszkaniowej wielorodzinnej i usług nieuciążliwych,
- tereny usług,
- teren usług kultu religijnego,
- tereny usług oświaty,
- teren usług oświaty i usług nieuciążliwych,
- teren sportu i rekreacji,
- teren sportu i rekreacji oraz usług publicznych,
- teren lasu,
- tereny zieleni nieurządzonej,
- tereny zieleni parkowej,
- tereny parkingów i zabudowy garażowej,
- teren placu publicznego,
- tereny infrastruktury (ciepłowniczej, wodociągowej, stacje transformatorowe),

- tereny komunikacyjne (drogi publiczne, ciągi pieszo-jezdne i ciągi piesze).

Wedle uzasadnienia do uchwały w sprawie przystąpienia do sporządzenia miejscowego planu zagospodarowania przestrzennego, za opracowaniem planu dla przedmiotowego obszaru przemawia konieczność zmiany obowiązującego dotychczas w granicach tego obszaru planu, głównie w zakresie zagospodarowania terenów w rejonie nowo zrealizowanego przebiegu ul. Kusocińskiego, nowych regulacji dla części terenu przeznaczonego dla usług kultu religijnego oraz realizacji wniosku właściciela nieruchomości położonej na obszarze o funkcji usługowej, dotyczącego rozszerzenia zapisów o możliwości realizacji funkcji mieszkaniowych. Ponadto wskazano na potrzebę korekty szczegółowych uregulowań dla niektórych terenów będących własnością Miasta Lębork, w związku ze zmianą planów inwestycyjnych i przyszłego sposobu zagospodarowania tych terenów.

Mając na uwadze powyższe, w sporządzonym planie ustalono następujące przeznaczenia terenów:

- infrastruktury ciepłowniczej,
- infrastruktury wodociągowej,
- infrastruktury elektroenergetycznej,
- parkingów i zabudowy garażowej,
- placu publicznego,
- zabudowy mieszkaniowej jednorodzinnej,
- zabudowy mieszkaniowej jednorodzinnej lub usług nieuciążliwych,
- zabudowy mieszkaniowej wielorodzinnej,
- zabudowy mieszkaniowej wielorodzinnej lub usług nieuciążliwych,
- zabudowy usługowej,
- zabudowy usług kultu religijnego,
- zabudowy usług oświaty,
- zabudowy usług oświaty i usług nieuciążliwych,
- sportu i rekreacji,
- sportu i rekreacji oraz zabudowy usług publicznych i usług oświaty,
- lasu,
- zieleni urządzonej,
- komunikacyjne (drogi publiczne, publiczne ciągi pieszo-jezdne i publiczne ciągi piesze).

W **Studium uwarunkowań i kierunków zagospodarowania przestrzennego miasta Lęborka** (zatwierdzonym Uchwałą Nr XXXIV-525/2018 Rady Miejskiej w Lęborku z dnia 25.05.2018 r.), obszar opracowania znajduje się w całości w strefie zabudowy mieszkaniowo-usługowej oznaczonej symbolem B4. Zgodnie ze studium analizowany obszar w przeważającej części stanowi tereny istniejącej zabudowy i zainwestowania, gdzie wskazuje się możliwość uzupełnień zabudowy i wprowadzania nowych funkcji, jeśli nie będą sprzeczne z istniejącym zainwestowaniem i nie spowodują pogorszenia warunków życia mieszkańców. Jako teren rozwojowy pod zabudowę mieszkaniowo-usługową wskazano niezagospodarowany dotychczas teren wzdłuż drogi krajowej nr 6 w sąsiedztwie istniejącego kościoła. Ponadto jako kierunek zmian wskazano przekształcenie fragmentu terenu zieleni o charakterze leśnym w zieleni parkową, zgodnie z ustaleniem obowiązującego planu miejscowego. Studium przewiduje także na obszarze opracowania lokalizację terenu sportowo-rekreacyjnego o randze ogólnomiejskiej - Kompleksu sportowo – rekreacyjnego w rejonie ul. Kusocińskiego i Olimpijczyków, gdzie planuje się rozwój i wzmocnienie istniejących funkcji, w tym rozbudowę istniejących obiektów (pływalnia miejska, centrum rekreacyjno – sportowe, Miejski Stadion Sportowy) oraz budowę nowych obiektów – hali sportowo – widowiskowej. Ponadto w granicach obszaru opracowania wyznaczono również granice strefy ograniczonej ochrony archeologiczno-konserwatorskiej oraz obszar o wysokich wartościach kulturowych układu urbanistycznego (kompozycji) i zabudowy do ochrony.

Mając na względzie powyższe, zgodnie z ustawą z dnia 27 marca 2003 r. o planowaniu i zagospodarowaniu przestrzennym, stwierdza się, że przewidywane rozwiązania nie naruszają ustaleń obowiązującego studium.

W **Opracowaniu ekofizjograficznym** podstawowym na potrzeby obowiązującego Miejscowego planu zagospodarowania przestrzennego w rejonie osiedla „sportowa” pomiędzy ulicami: Krzywoustego, Jana Pawła II, Kusocińskiego w Lęborku (IGPiM, 2010 r.) dokonano waloryzacji obszaru opracowania, określając przydatność terenów dla rozwoju poszczególnych funkcji użytkowych. Zgodnie z ww. opracowaniem, wyznaczono następujące wskazania do zagospodarowania:

- na cele parku leśnego (teren zieleni w centralnej części obszaru opracowania),
- na cele urządzonej zieleni ogólnodostępnej (tereny wewnątrz kwartałów zabudowy mieszkaniowej wielorodzinnej),
- na cele zabudowy mieszkaniowo-usługowej (tereny w centralnej i wschodniej części obszaru opracowania),
- na cele zieleni izolacyjnej (teren wzdłuż drogi krajowej nr 6),
- powierzchnie biologicznie czynne towarzyszące zabudowie mieszkaniowej do zachowania,
- obszary istniejącej zabudowy wymagające pilnej rewitalizacji.

Analizując powyższe wnioski i zalecenia wynikające z *Opracowania ekofizjograficznego* stwierdza się, że sporządzony plan je respektuje, m. in. poprzez następujące ustalenia:

- przeznaczenie terenu zieleni w centralnej części obszaru opracowania na teren zieleni urządzonej (minimum 95% powierzchni biologicznie czynnej),
- zapewnienie ochrony siedlisk i stanowisk chronionych gatunków przy realizacji przedsięwzięć, zgodnie z obowiązującymi przepisami dotyczącymi ochrony gatunkowej.

Zgodnie ze **Strategią rozwoju Miasta Lęborka 2020**, wyznaczono dla miasta trzy cele strategiczne wraz z celami operacyjnymi, które przedstawiono w poniższej tabeli.

I Nowoczesna Gospodarka	II Aktywne Społeczeństwo	III Atrakcyjna Przestrzeń
1.1. Wzrost przedsiębiorczości	2.1. Wzrost zatrudnienia i aktywności społecznej mieszkańców Lęborka	3.1. Sprawny system transportowy
1.2. Wykwalifikowane kadry	2.2. Wzrost efektywności systemu edukacyjnego i zdrowotnego	3.2. Bezpieczeństwo i efektywność energetyczna
1.3. Wzrost atrakcyjności turystycznej i rekreacyjnej miasta	2.3. Społeczna rewitalizacja	3.3. Efektywne zarządzanie środowiskiem

Tab.1. Cele strategiczne i operacyjne (źródło: *Strategia rozwoju Miasta Lęborka 2020*, Lębork 2015r., str. 34)

Plan ustala zasady ochrony środowiska, przyrody i krajobrazu oraz kształtowania krajobrazu oraz zasady modernizacji, rozbudowy i budowy systemów komunikacji, obsługi komunikacyjnej i systemu parkowania, a także systemów infrastruktury technicznej i gospodarowania odpadami, dzięki którym realizowana jest polityka zawarta w strategii, szczególnie w obszarze ‘Atrakcyjna przestrzeń’.

W **Programie ochrony środowiska dla miasta Lęborka na lata 2013-2016 z perspektywą na lata 2017-2020**, po dokonaniu diagnozy poszczególnych komponentów środowiska na terenie miasta, wyznaczono główne priorytety ekologiczne, wraz z celami mającymi wpłynąć na poprawę stanu środowiska:

1. *Ochrona wód, gleb i powietrza w celu minimalizacji zagrożeń dla życia i zdrowia człowieka – cele: zapewnienie dobrego stanu wód podziemnych i powierzchniowych oraz wysokiej jakości wody, zmniejszenie emisji zanieczyszczeń do powietrza oraz poprawa jakości powietrza, ograniczenie zrzutu nieczystości do środowiska naturalnego;*
2. *Optymalizacja w wykorzystaniu zasobów naturalnych i energii – cele: zniwelowanie emisji ciepła do środowiska, zwiększenie udziału energii pozyskanej ze źródeł naturalnych, racjonalizacja zużycia energii, wody i surowców naturalnych;*

3. *Ochrona dziedzictwa przyrodniczego miasta wraz z racjonalnym użytkowaniem zasobów środowiska – cele: rozwijanie trwale zrównoważonej, wielofunkcyjnej gospodarki leśnej i ochrony przyrody, ochrona cennych przyrodniczo obszarów miasta, zachowanie różnorodności biologicznej na terenie miasta;*
4. *Aktywizacja społeczności lokalnej na rzecz ochrony środowiska i rozwój edukacji ekologicznej – cele: kształtowanie prośrodowiskowych postaw wśród mieszkańców miasta, pobudzanie odpowiedzialności mieszkańców za stan środowiska przyrodniczego miasta, podniesienie świadomości ekologicznej mieszkańców miasta.*

Ustalenia planu w zakresie ochrony środowiska, przyrody i krajobrazu oraz kształtowania krajobrazu oraz zasady modernizacji, rozbudowy i budowy systemów komunikacji, obsługi komunikacyjnej i systemu parkowania, a także systemów infrastruktury technicznej i gospodarowania odpadami, respektują cele wyznaczone w tym dokumencie.

W **Strategicznym planie adaptacji dla sektorów i obszarów wrażliwych na zmiany klimatu do roku 2020 z perspektywą do roku 2030** wyznaczono sześć głównych priorytetów: zapewnienie bezpieczeństwa energetycznego i dobrego stanu środowiska, skuteczna adaptacja do zmian klimatu na obszarach wiejskich, rozwój transportu w warunkach zmian klimatu, zapewnienie zrównoważonego rozwoju regionalnego i lokalnego z uwzględnieniem zmian klimatu, stymulowanie innowacji sprzyjających adaptacji do zmian klimatu, kształtowanie postaw społecznych sprzyjających adaptacji do zmian klimatu. Nie wszystkie z nich można odnieść do obszaru objętego planem, np. skuteczna adaptacja do zmian klimatu na obszarach wiejskich. Jednakże plan respektuje cele i kierunki wyznaczone w powyższym dokumencie w zakresie właściwym dla swojej specyfiki i skali.

Z uwagi na konieczność prowadzenia działań na rzecz zachowania i utrzymywania ważnych lub charakterystycznych cech krajobrazu tak, aby ukierunkować i harmonizować zmiany, które wynikają z procesów społecznych, gospodarczych i środowiskowych, mając na względzie cele zawarte w **Europejskiej Konwencji Krajobrazowej** sporządzonej we Florencji z dnia 20 października 2000 r. (Dz. U. z 2016 r., Nr 14, poz. 98), w planie zawarto odpowiednie ustalenia zapewniające ochronę i właściwe kształtowanie krajobrazu.

2. METODY STOSOWANE PRZY SPORZĄDZANIU PROGNOZY

Prognozę sporządzono przy zastosowaniu metod opisowych, analiz jakościowych wykorzystujących dostępne wskaźniki stanu środowiska oraz identyfikacji i wartościowania skutków przewidywanych zmian w środowisku. Prace prognostyczne polegały na przeprowadzeniu studiów dokumentów charakteryzujących strukturę przyrodniczą terenu miasta Lębork (stan istniejący i dotychczasowe przekształcenia środowiska) oraz analizy istniejących i projektowanych inwestycji w obszarze planu i jego sąsiedztwie. Materiały źródłowe, w oparciu o które sporządzono prognozę wymienione zostały w wykazie materiałów. Zakres prac nad prognozą został dostosowany do charakteru, specyfiki i precyzji zapisów planu. Celem ułatwienia oceny jak i prezentacji wyników oddziaływań poszczególnych funkcji terenu na środowisko było wykorzystanie uproszczonej i dostosowanej do potrzeb tegoż dokumentu analizy macierzowej. Ocenę przeprowadzono kompleksowo dla jednego wariantu ustaleń planistycznych zaproponowanych przez projektanta urbanistę. Zaznaczyć tu trzeba, że na etapie planu miejscowego nie są określone konkretne realizacyjne rozwiązania technologiczne, co ma wpływ na jakościowy (a nie ilościowy) charakter prognozy.

3. PRZEWIDYWANE METODY ANALIZY SKUTKÓW REALIZACJI POSTANOWIEŃ DOKUMENTU

Zgodnie z art. 32 ustawy z dnia 27 marca 2003 r. o planowaniu i zagospodarowaniu przestrzennym, w celu oceny aktualności studium uwarunkowań i kierunków zagospodarowania przestrzennego i planów miejscowych, organ sporządzający miejscowy plan zagospodarowania przestrzennego dokonuje analizy zmian w zagospodarowaniu przestrzennym gminy (w tym skutków realizacji postanowień projektowanego dokumentu).

Zgodnie z ustawą Prawo ochrony środowiska z dnia 27 kwietnia 2001 r. oraz w celu uniknięcia powielania monitorowania w myśl zasady Dyrektywy 2001/42/WE w sprawie oceny wpływu niektórych planów i programów

na środowisko, wpływ ustaleń projektu tegoż planu na środowisko przyrodnicze w zakresie: jakości poszczególnych elementów przyrodniczych, dotrzymywaniu standardów jakości środowiska, obszarach występowania przekroczeń, występujących zmianach jakości elementów przyrodniczych i przyczynach tych zmian, kontrolowany będzie w ramach systemu Państwowego Monitoringu Środowiska. Wyniki prowadzonego monitoringu prezentowane będą corocznie w Raportach o stanie środowiska, wydawanych w formie ogólnodostępnej publikacji, ale źródłami danych w tym zakresie mogą też być: Wojewódzka Baza Danych (prowadzona przez Marszałka Województwa), źródła administracyjne wynikające z obowiązków sprawozdawczych lub zapisów ustawowych (decyzje, zezwolenia, pozwolenia) czy badania statystyczne Głównego Urzędu Statystycznego. Ponadto w zakresie monitoringu poszczególnych elementów środowiska odpowiedzialne są: jednostki i instytucje związane z gospodarką wodną, zarządy dróg, starostwa powiatowe, urzędy wojewódzkie, a w zakresie ochrony przyrody Lasy Państwowe, Wojewódzki Inspektorat Ochrony Środowiska oraz inne jednostki wspomagające, zatrudniające ekspertów tej dziedziny (np. IMGW, RZGW).

Zaleca się, by monitorowanie skutków wdrażania i funkcjonowania ustaleń planu (w zakresach badań nie objętych monitoringiem WIOŚ) prowadzone było przez władze Miasta Łębork.

Za najistotniejsze z punktu widzenia ochrony środowiska, należy uznać monitorowanie polegające na:

- pomiarach poziomów hałasu w obrębie wydzielonych funkcji, głównie komunikacyjnych, szczególnie w rejonie drogi krajowej nr 6 (ul. Jana Pawła II), ul. Kusocińskiego oraz w sąsiedztwie drogi wojewódzkiej nr 214 (ul. Krzywoustego), z którą obszar planu graniczy od wschodu – 2 razy w roku w okresie najintensywniejszego użytkowania terenu,
- pomiarach emisji pyłów w obrębie intensywnie uczęszczanych dróg, w szczególności ww. ul. Jana Pawła II, ul. Kusocińskiego i ul. Krzywoustego,
- kontroli stanu jakości gleb w obrębie intensywnie uczęszczanych dróg, w szczególności ul. Jana Pawła II, ul. Kusocińskiego i ul. Krzywoustego oraz na terenach zieleni urządzonej w przypadku nadmiernego stosowania środków ochrony roślin,
- kontroli stanu powietrza w obrębie intensywnie uczęszczanych dróg, w szczególności ul. Jana Pawła II, ul. Kusocińskiego i ul. Krzywoustego oraz w sezonie grzewczym, w szczególności na terenach zabudowy mieszkaniowej z indywidualnymi źródłami ciepła.

Należy tutaj także podkreślić, iż planowanie przestrzenne jest procesem cyklicznym, który ma za zadanie bieżącą analizę potrzeb inwestycyjnych w mieście, stanu zagospodarowania oraz uwarunkowań przyrodniczych. W związku z powyższym, Miasto Łębork powinno monitorować skutki realizacji ustaleń planu. Takie zadanie nakładają na gminę przepisy odrębne, zgodnie z którymi do zadań gminy należy okresowe monitorowanie postępów realizacji uchwalonego planu miejscowego (np. corocznie) i konfrontowanie ich z aktualnymi potrzebami mieszkańców i inwestorów oraz stanem i jakością środowiska przyrodniczego (poprzez monitorowanie zagospodarowania terenu gminy oraz analizowanie wniosków). Realizacja postanowień planu odbywa się poprzez uwzględnianie w wydawanych pozwoleniach na budowę zasad zagospodarowania działek i standardów zabudowy, jakie zostały zapisane w planie miejscowym. Stan środowiska przyrodniczego powinien być przez gminę poddany monitoringowi (monitoring jakości poszczególnych komponentów środowiska przyrodniczego) realizowanemu cyklicznie (np. corocznie).

4. TRANSGRANICZNE ODDZIAŁYWANIE NA ŚRODOWISKO

Z racji charakteru zmian w układzie funkcjonalno-przestrzennym obszaru opracowania w stosunku do dotychczasowego stanu prawnego oraz ze względu na jego położenie w wystarczająco dużej odległości (52,5 km) od północnej granicy państwa, nie prognozuje się dalekosiężnych, transgranicznych oddziaływań na środowisko. Plan nie wprowadza funkcji przemysłu ciężkiego czy działalności emitującej szkodliwe substancje do gruntu, wód czy atmosfery oraz funkcji zmieniających warunki siedliskowe i gruntowo – wodne na tak dużą skalę (zgodnie z Konwencją o ocenach oddziaływania na środowisko w kontekście transgranicznym – Dz. U. z 1999 r. Nr 96, poz. 1110 oraz art. 104 – 117 ustawy o udostępnianiu informacji o środowisku i jego ochronie, udziale społeczeństwa w ochronie środowiska oraz o ocenach oddziaływania na środowisko z dnia 3 października 2008 r. – Dz. U. z 2017 r., poz. 1045, z późn. zm.).

5. ANALIZA ISTNIEJĄCEGO STANU ŚRODOWISKA^{1,2} ORAZ POTENCJALNYCH JEGO ZMIAN PRZY BRAKU REALIZACJI PROJEKTOWANEGO DOKUMENTU

POŁOŻENIE

Miasto Lębork położone jest w północnej części województwa pomorskiego w odległości około 80 km od Gdańska, 50 km od Słupska i około 30 km od Łeby. Lębork to miasto powiatowe zlokalizowane nad rzeką Łebą w bezpośrednim sąsiedztwie Puszczy Kaszubskiej i w sąsiedztwie Jeziora Lubowidzkiego.

Obszar opracowania znajduje się w południowej części miasta i zajmuje powierzchnię około 65 hektarów, a jego granice wyznaczają: od północy droga krajowa nr 6 (ul. Jana Pawła II) Szczecin-Gdańsk, od wschodu droga wojewódzka nr 214 (ul. Krzywoustego) Bytów-Łeba, od południa i zachodu tereny Lęborskiego Batalionu Rozpoznawczego oraz lasy. Od strony północnej i wschodniej teren opracowania sąsiaduje z terenami przemysłowymi (po przeciwnej stronie ulic Jana Pawła II i Krzywoustego). Jest to teren w znacznej części już zagospodarowany. Przeważa zabudowa mieszkaniowa wielorodzinną uzupełniona zabudową usługową. W kwartale ulic: Jana Pawła II, Krzywoustego, Władysława IV i Mieszka I znajduje się przedwojenna trzy - czterokondygnacyjna zabudowa mieszkaniowa wielorodzinną, tworząca czytelne kwartały zabudowy o ujednoczonej architekturze. W części zachodniej dominuje zabudowa współczesna w formie bloków mieszkalnych do pięciu kondygnacji wysokości i znacznie mniej czytelnej strukturze przestrzennej. W południowo-wschodniej części istnieje zespół Centrum Sportu i Rekreacji z krytą pływalnią i boiskami sportowymi, a obok niewielki kompleks turystyczny z domkami campingowymi. W części południowo-zachodniej powstało niewielkie osiedle domów jednorodzinnych w zabudowie szeregowej. Zabudowę mieszkaniową uzupełniają tu również inne usługi, w tym publiczne (szkoła podstawowa, kościół rzymskokatolicki). Fragment centralnej i zachodniej części obszaru opracowania pozostaje niezainwestowany. W centralnej części terenu istotnym elementem zagospodarowania jest zieleń parkowa o charakterze leśnym.

BUDOWA GEOLOGICZNA I SUROWCE MINERALNE

W przekroju geologicznym w rejonie obszaru opracowania piaski kwarcowe z pyłem węgla brunatnego występują na poziomie 40 m p.p.m. i stanowią warstwę o znacznej miąższości. W rejonie wysoczyzny morenowej wynoszą się nieznacznie ponad poziom morza. W strefie przyboczowej w profilu geologicznym po zewnętrznej stronie warstwy piasków kwarcowych wytworzyła się rezydualna glina zwałowych. Erozja i denudacja, wyfukowanie drobnych frakcji z glin zwałowych zauważalne jest od poziomu 30 m p.p.m. do powierzchni terenu. Oznacza to, że procesy te wciąż trwają. Od poziomu 40 m p.p.m. do poziomu około 30 m n.p.m. teren budują piaski i żwiry wodnolodowcowe pradolinne. W rejonie obszaru opracowania wierzchnią warstwę terenu o miąższości około 10 m stanowią piaski, miejscami piaski ze żwirami stożków napływowych. Ze względów inżynierskich jest to najistotniejsza warstwa w budowie geologicznej terenu. Tworzą ją piaski różnoziarniste ze żwirami i otrockami, zwykle dość dobrze przemyte o niezbyt wyraźnym warstwowaniu równoległym lub skośnym.

Cały teren objęty opracowaniem stanowi rejon o korzystnych warunkach geologiczno-inżynierskich dla budownictwa, a poziom wód gruntowych znajduje się poniżej 2 m. p.p.t.

W granicach planu nie występują udokumentowane złoża surowców mineralnych.

UKSZTAŁTOWANIE TERENU

Obszar planu jest stosunkowo niewielki i w zasadzie w całości położony jest w obrębie jednej jednostki geomorfologicznej, tj.: stożków napływowych. Stożki napływowe są formami pochodzenia denudacyjnego. Zajmują one znaczne obszary w południowej części miasta. Stożki tworzą lekko wypukłe, płaskie powierzchnie opadające ku osi pradolinny Łeby od 20 do 30 m n.p.m. do poziomu dna pradolinny to jest 10-15 m n.p.m. (poza terenem opracowania). W granicach obszaru opracowania spadek stożków napływowych w kierunku dna

¹Opracowanie ekofizjograficzne podstawowe na potrzeby miejscowego planu zagospodarowania przestrzennego w rejonie osiedla „sportowa” pomiędzy ulicami: Krzywoustego, Jana Pawła II, Kusocińskiego w Lęborku (IGPiM, 2010 r.)

² Prognoza oddziaływania na środowisko ustaleń miejscowego planu zagospodarowania przestrzennego dla terenu położonego w rejonie osiedla „Sportowa” pomiędzy ulicami: Krzywoustego, Jana Pawła II, Kusocińskiego w Lęborku (IGPiM 2014 r.)

pradoliny nie jest możliwy do zaobserwowania. Teren jest tu w zasadzie płaski, wyniesiony nad poziom morza na średnią wysokość około 24 m, przy czym wyżej położona jest południowa i północno-wschodnia część obszaru planu. Generalnie rzędne obszaru opracowania wahają się od 20 do 26 m n.p.m. Nieznacznie rzeźba terenu została zmodyfikowana na skutek postępującej urbanizacji. Można tu zidentyfikować nieliczne formy antropogeniczne, w szczególności jest to nasyp drogi krajowej nr 6, a także nasypy związane z urządzeniami sportowymi w rejonie boisk sportowych. W kierunku południowym zaznacza się styk form stożkowych ze strefą wysoczyzny morenowej. W strefie krawędziowej, która zachodzi na teren opracowania od południa wytworzyła się strefa deluwii przyboczowych. Jest to teren tworzący wklęsłą część stoków wzgórz morenowych, gdzie gromadzi się materiał osuwiskowy. Na południe od omawianego obszaru teren gwałtownie wznosi się do około 100 m n.p.m. Wzgórza morenowe odznaczają się bardzo zróżnicowaną rzeźbą terenu. Obszar planu znajduje się w odległości około 500 m od stopy wzgórz, w związku z powyższym zagrożenie osuwiskami tu nie zachodzi.

GLEBY

Zgodnie z mapą glebowo-rolniczą (1:15000), w granicach obszaru opracowania znajdują się tylko nieznaczne tereny o zachowanym, naturalnie wytworzonym profilu glebowym. Są to niewielkie obszary niezabudowane, na podstawie których można odczytać, że teren pokrywały generalnie dwa typy gleb:

- brunatne wylugowane, wytworzone z piasków słabo gliniastych na piaskach luźnych w kompleksie żytnim bardzo słabym (7Bw ps.pl), stanowiące grunty o niskiej przydatności rolniczej zaliczane do V i VI klasy bonitacyjnej,
- czarne zdegradowane wytworzone z piasków słabogliniastych na piaskach luźnych w kompleksie żytnim słabym (6Dz ps.pl), których pozostałości można spotkać w południowo-zachodniej części obszaru opracowania, a ich przydatność rolnicza zależy od uwilgocenia.

W przeważającej części obszaru objętego opracowaniem profil glebowy został trwale uszkodzony w wyniku prac ziemnych (budownictwo, budowa dróg). Są to grunty antropogeniczne - urbanoziemy. Przemiany gleb antropogenicznych są związane nie tylko z przemieszaniem profilu glebowego, ale również ze zmianami chemicznymi takimi jak: zasolenie, zakwaszenie, alkalizacja czy nagromadzenie metali ciężkich. Pod wpływem wymienionych czynników zachodzą zasadnicze zmiany naturalnych właściwości morfologicznych, fizycznych i chemicznych, które doprowadzają do zaburzenia układów biologicznych w glebie, a w konsekwencji do zniekształceń i dewastacji.

Użytki występujące na obszarze planu to przede wszystkim grunty zabudowane i zurbanizowane, jedynie lokalnie zidentyfikowano las oraz niewielkie pastwisko zaliczone do V klasy bonitacyjnej (w rzeczywistości jest to działka w osiedlu zabudowy mieszkaniowej).

WODY POWIERZCHNIOWE I PODZIEMNE

Łębork położony jest nad rzeką Łebą, która jest głównym elementem sieci hydrograficznej miasta. Natomiast w granicach obszaru opracowania nie występują wody powierzchniowe.

Zgodnie z Oceną JCWP za rok 2017, stan wód powierzchniowych najbliższej obszarowi opracowania w tej samej JCWP, był badany w punkcie Łeba-Chocielewko. Wody w tym punkcie kontrolnym zostały ocenione następująco:

- klasa elementów biologicznych: 2;
- klasa elementów fizykochemicznych: 2;
- klasa potencjału ekologicznego: 2, dobry potencjał ekologiczny;
- stan chemiczny: poniżej dobrego;
- ocena stanu JCWP: zły stan wód.

Wody podziemne położone najpłycej, na głębokości 2-5 m są ekranowane warstwą glin zwałowych. Wody te są podatne na wszelkie powierzchniowe zanieczyszczenia. Prawdopodobnie na tych samych głębokościach znajdują się wody w osadach deluwialnych i proluwialnych wzdłuż zboczy Pradoliny Łeby oraz w bocznych dolinach. Wody te pochodzą głównie z wysięków i źródeł w zboczach wysoczyzny i mogą ulegać

lokalnemu zanieczyszczeniu. Jednakże w rejonie opracowania nie zaobserwowano żadnych podmokłości, ani stagnowania stałego czy okresowego wód pochodzących z wycieków i wysięków w pobliskich zboczach.

Ze względu na brak szczegółowych badań hydrologicznych na obszarze opracowania, dane dotyczące występowania wód podziemnych są niedokładne. Jednakże ze względu na fakt, iż nie zaobserwowano tu występowania terenów stale czy okresowo podmokłych, a teren jest w zasadzie uzbrojony i zainwestowany, nie ma potrzeby przeprowadzania szczegółowych badań tego typu.

Cały omawiany obszar zlokalizowany jest w granicach Głównego Zbiornika Wód Podziemnych (GZWP) nr 107 Pradolina rzeki Łeby. Obszar zasilania tego zbiornika położony jest na wysoczyznach Pobrzeża Kaszubskiego i Pojezierza Kaszubskiego. Dla przedmiotowego zbiornika nie ustanowiono stref ochronnych.

Zgodnie z ostatnimi wynikami monitoringu wód podziemnych w województwie pomorskim (WIOŚ, 2015 r.), najbliższe badane ujęcie wody było położone w Janowicach, ok. 10 km na północny zachód od obszaru opracowania, w JCWPd nr 11 (w tej samej jednolitej części wód położony jest Lębork). Pod względem klasyfikacji fizykochemicznej wody z tego ujęcia zostały zaliczone do klasy II - wody dobrej jakości, stan chemiczny również oceniono jako dobry. Zidentyfikowano także niską ilość ryb.

WARUNKI KLIMATYCZNO-ATMOSFERYCZNE

Pomorski Region Klimatyczny, do którego należy Lębork (W. Okałowicz i D. Martyn 1997 r.) charakteryzuje się znacznym wpływem Oceanu Atlantyckiego oraz bezpośrednim wpływem Morza Bałtyckiego, co przyczynia się do:

- łagodnej, krótkiej zimy oraz lata;
- małych amplitud temperatur;
- znacznego zachmurzenia;
- dużych opadów zależnych od ekspozycji stoku;
- przewagi wiatrów zachodnich, itp.

Ponadto lokalizacja Lęborka na dnie Pradoliny Redy – Łeby stwarza warunki do spływu chłodnych mas powietrza i tworzeniu się zastoisk mrozowych oraz zalegania mgieł.

Średnia roczna temperatura powietrza wynosi 7,4°C, a amplituda 19,3°C. Najcieplejszym miesiącem jest lipiec ze średnią miesięczną temperaturą 17,0°C i średnią temperaturą maksymalną 21,7°C. Najchłodniejszym jest miesiąc luty – średnia temperatura -2,2°C, średnia maksymalna temperatura -5,8°C. Najwięcej dni z przymrozkami (z temp. min. 0°C) występuje w marcu (23,5 dnia) i styczniu (23,4 dnia). Dni mroźne (z temp. max 0°C) najczęściej zdarzały się w lutym (10,6 dni) i w styczniu (10,0 dni). Z kolei najwięcej dni gorących (z temp. max 25°C) zanotowano w sierpniu (6,0 dni).

Roczne sumy opadów są dość duże, ale charakterystyczne dla tych obszarów. Średnia roczna suma opadów wynosi 674 mm. Najwięcej opadów zanotowano w lipcu (105 mm), natomiast najmniej w marcu (25 mm). Dni ze śniegiem występowało średnio w roku 48, z czego najwięcej w styczniu (14 dni). Dni z mgłą występowało w roku średnio 35 i były one dość równomiernie rozłożone w ciągu roku. Dni burzowych było 22,7, najczęściej w miesiącach letnich (po 5 dni). Dni pogodnych zanotowano średnio 23 w roku, a dni pochmurnych 159 w ciągu roku, z czego najwięcej wystąpiło w miesiącach zimowych (grudzień i styczeń po 20 dni).

Prędkości wiatrów są mało zróżnicowane na przestrzeni roku i wynoszą średnio 2,7 m/s. Najsilniejsze zanotowano w styczniu 3,2 m/s, a najmniejsze prędkości wiatru były w sierpniu i wrześniu (2,4 m/s). Częstotliwości kierunków wiatru są charakterystyczne dla tych obszarów. Przeważają wiatry zachodnie z kierunków W – 23,0% oraz SW – 17,6%. Najrzadsze są wiatry z północy – 4,5%, Cisie występowały średnio w 5,5%.

Zgodnie z danymi z *Rocznej oceny jakości powietrza w województwie pomorskim za rok 2017*, miasto Lębork (zakwalifikowane do strefy pomorskiej) zostało zaliczone pod kątem ochrony zdrowia do obszarów przekroczeń normatywnych stężeń zanieczyszczeń dla: PM10 i B(a)P - klasa C, ozon - niedotrzymany poziom dla celu długoterminowego - klasa D2. Dla pozostałych badanych zanieczyszczeń [NO₂, SO₂, CO, C₆H₆, PM_{2,5}, Pb, As, Cd, Ni] nie odnotowano przekroczeń poziomów dopuszczalnych i docelowych - klasa A.

Lp.	Nazwa strefy	Kod strefy	Klasy dla poszczególnych zanieczyszczeń w obszarze strefy													Uwagi	
			SO ₂	NO ₂	CO	C ₆ H ₆	PM10	PM2,5	Pb	As	Cd	Ni	B(a)P	O ₃			
1	Aglomeracja Trójmiejska	PL.2201	A	A	A	A	A	A	A	A	A	A	A	A	A	A (D2)	niedotrzymane poziomy dla ozonu w przypadku celu długoterminowego (2020 r.)
2	strefa pomorska	PL.2202	A	A	A	A	C	A	A	A	A	A	A	C	A (D2)	niedotrzymane poziomy dla pyłu PM10; niedotrzymane poziomy benzo(a)pirenu; niedotrzymane poziomy dla ozonu w przypadku celu długoterminowego (2020 r.)	

Tab. 2. Wyniki oceny jakości powietrza w województwie pomorskim w roku 2017 pod kątem ochrony zdrowia ludzi (źródło: Roczna ocena jakości powietrza w województwie pomorskim. Raport za rok 2017)

FLORA I FAUNA

Według regionalizacji geobotanicznej Polski J. M. Matuszkiewicza obszar planu jest położony w podokręgu Dolina Środkowej Łęby.

POŁOŻENIE OBSZARU PLANU WEDŁUG REGIONALIZACJI GEOBOTANICZNEJ	
Prowincja	Środkowoeuropejska
Podprowincja	Południowobałtycka
Dział	Pomorski
Kraina	Pobrzeża Południowobałtyckiego
Okręg	Pobrzeża Kaszubskiego
Podokręg	Dolina Środkowej Łęby

Tab. 3. Obszar opracowania na tle regionalizacji geobotanicznej Polski J. M. Matuszkiewicza (źródło: opracowanie listy regionów botanicznych z <https://www.igipz.pan.pl/Regiony-geobotaniczne-zgik.html>)

Na obszarze opracowania najbardziej wartościowy element szaty roślinnej stanowi teren zieleni parkowej o charakterze leśnym o powierzchni ok. 5,3 ha, położony w centralnej części analizowanego obszaru. Są to zadrzewienia mieszane, z dominującym udziałem sosny pospolitej, z przewagą drzew trzydziestoletnich. Gatunki liściaste budują głównie podszycie i są znacznie młodsze. Na tej podstawie można ocenić, że las jest sztuczną monokulturą sosnową, a podszycie jest efektem naturalnej sukcesji. W podszyciu występują: dąb szypułkowy, klon pospolity, buk pospolity, grab pospolity oraz krzewy (m. in. bez czarny, trzmielina pospolita, leszczyna pospolita, malina, jeżyna). Runo jest zróżnicowane, od dominujących gatunków trawiastych z udziałem mchów, po gatunki synantropijne jak pokrzywy. Z gatunków chronionych stwierdzono występowanie pojedynczych egzemplarzy długosza królewskiego. Ze względu na stopień zainwestowania obszaru opracowania, pozostała zieleń stanowi element towarzyszący zabudowie mieszkaniowej i usługowej oraz terenom sportowo-rekreacyjnym, z przewagą gatunków ozdobnych. Ponadto na południe od obszaru objętego opracowaniem rozciągają się znaczne obszary leśne o składzie roślinnym zdecydowanie bardziej naturalnym i zgodnym z siedliskiem. Są to w przewadze lasy bukowe.

Obszar opracowania stanowi teren przejściowy pomiędzy kompleksem leśnym a terenami w pełni zurbanizowanymi, sam w sobie jest jednak już w zdecydowanej większości zainwestowany. W związku z tym reprezentantami świata zwierzęcego są tu przede wszystkim gatunki synantropijne towarzyszące siedzibom ludzkim, głównie ptaki, owady, bezkręgowce. Lokalnie i okresowo z uwagi na sąsiedztwo kompleksu leśnego możliwe jest także występowanie niewielkich dziko żyjących ssaków, takich jak kuna, łasica itp.

STRUKTURA PRZYRODNICZA OBSZARU

Obszar planu na znacznej długości swojej południowej i zachodniej granicy sąsiaduje bezpośrednio z terenami leśnymi. Stanowią one główne źródło i kierunek zasilania przyrodniczego (węzeł ekologiczny), nie tylko omawianego obszaru, ale również całego miasta Łęborka. Poważną barierą dla funkcjonowania tego elementu przyrodniczego jest istniejący w bezpośrednim sąsiedztwie obszaru opracowania (na terenie lasu) poligon wojskowy ze strzelnicą. Nie jest to bariera uniemożliwiająca rozprzestrzenianie się roślin, ale dla fauny jest to istotne utrudnienie, ze względu na ogrodzenie terenu, ale również hałas ze strzelnicy, który płoszy zwierzęta. Dodatkową barierę stanowi napowietrzna linia elektroenergetyczna wysokiego napięcia 110 kV, biegnąca wzdłuż południowej granicy obszaru objętego opracowaniem. Z dwóch pozostałych stron świata, tj.: od północy i wschodu obszar opracowania jest trwale odizolowany poprzez ważne i intensywnie uczęszczane ciągi komunikacyjne, drogę krajową nr 6 i drogę wojewódzką nr 214.

Główny korytarz ekologiczny miasta – dolina rzeki Łeby, jest położony w znacznej odległości od granic obszaru opracowania, a dzielące je znaczne tereny zabudowane powodują, że pozostaje on bez wpływu na omawiany obszar. Wszelkie powiązania istotnych struktur przyrodniczych w rejonie miasta mają miejsce poza obszarami miejskimi, w tym także obszarem opracowania.

Najistotniejszy element struktury przyrodniczej obszaru objętego opracowaniem – teren zieleni o charakterze leśnym położony w jego centralnej części – jest obecnie trwale odizolowany od kompleksów leśnych rozciągających się na południe od niego, poza granicami analizowanego terenu. Barierę stanowi istniejąca ul. Kusocińskiego oraz wspomniany powyżej poligon wojskowy ze strzelnicą. Obecny stan zagospodarowania terenu utrudnia odtworzenie powiązań przyrodniczych, jednak ze względu na ogólny stopień zainwestowania obszaru opracowania i wynikającą z niego znikomą wartość przyrodniczą, nie jest to konieczne.

ZABYTKI I KRAJOBRAZ KULTUROWY

Obszar planu jest już w przeważającej części zagospodarowany i stanowi krajobraz miejski z zabudową usługowo-mieszkaniową, uzupełnioną zielenią i terenami sportowo-rekreacyjnymi. W jego granicach wyznaczono strefę ochrony archeologiczno-konserwatorskiej, w celu ochrony stanowisk archeologicznych ujętych w wojewódzkiej ewidencji zabytków. Ponadto nie występują tu inne obiekty i obszary objęte ochroną konserwatorską oraz dobra kultury współczesnej.

SKUTKI BRAKU REALIZACJI PROJEKTOWANEGO DOKUMENTU

W sytuacji braku realizacji zapisów opracowanego planu, analizowany obszar może ulec przekształceniom na podstawie obowiązującego Miejscowego planu zagospodarowania przestrzennego dla terenu położonego w rejonie osiedla „Sportowa” pomiędzy ulicami: Krzywoustego, Jana Pawła II, Kusocińskiego w Łęborku (Uchwała Nr XXXVIII-715/2014 Rady Miejskiej w Łęborku z dnia 26 września 2014 r., Dz. Urz. Woj. Pomorskiego z dn. 16 października 2014 r., poz. 3477).

Zmiany w sporządzonym planie w stosunku do obowiązującego dokumentu dotyczą przede wszystkim zasad zagospodarowania części terenów (m. in. terenów oznaczonych w sporządzonym planie symbolami UK-1, MW/U-6, MW/U-8, ZP-2, MN-4, MW-13, US/UP/UO-1), w zakresie przeznaczenia oraz parametrów dotyczących zagospodarowania terenu i kształtowania zabudowy, w tym także przebieg linii zabudowy. Zmieniono także przebieg ul. Kusocińskiego zgodnie ze stanem rzeczywistym. Ponadto w sporządzonym planie wyznaczono granicę strefy ograniczonej ochrony archeologiczno-konserwatorskiej, która nie była usankcjonowana w obowiązującym planie. Przekształcenia te mają na celu uwzględnienie wniosków mieszkańców o zmianę planu, a także dostosować zapisy do aktualnych potrzeb inwestycyjnych i rozwojowych miasta.

Wobec powyższego należy stwierdzić, że sporządzony plan odpowiada aktualnym potrzebom dysponentów terenu jak i planom władz miasta. Jednocześnie należy zaznaczyć, że w sporządzonym dokumencie zawarto szereg zapisów z zakresu ochrony środowiska, przyrody i krajobrazu, gwarantujących zrównoważony rozwój analizowanego obszaru. W przypadku nieprzyjęcia projektowanego dokumentu, realizacja aktualnych potrzeb i zamierzeń wobec analizowanego terenu nie będzie mogła dojść do skutku. Ponadto ochrona archeologiczno-konserwatorska nie będzie usankcjonowana.

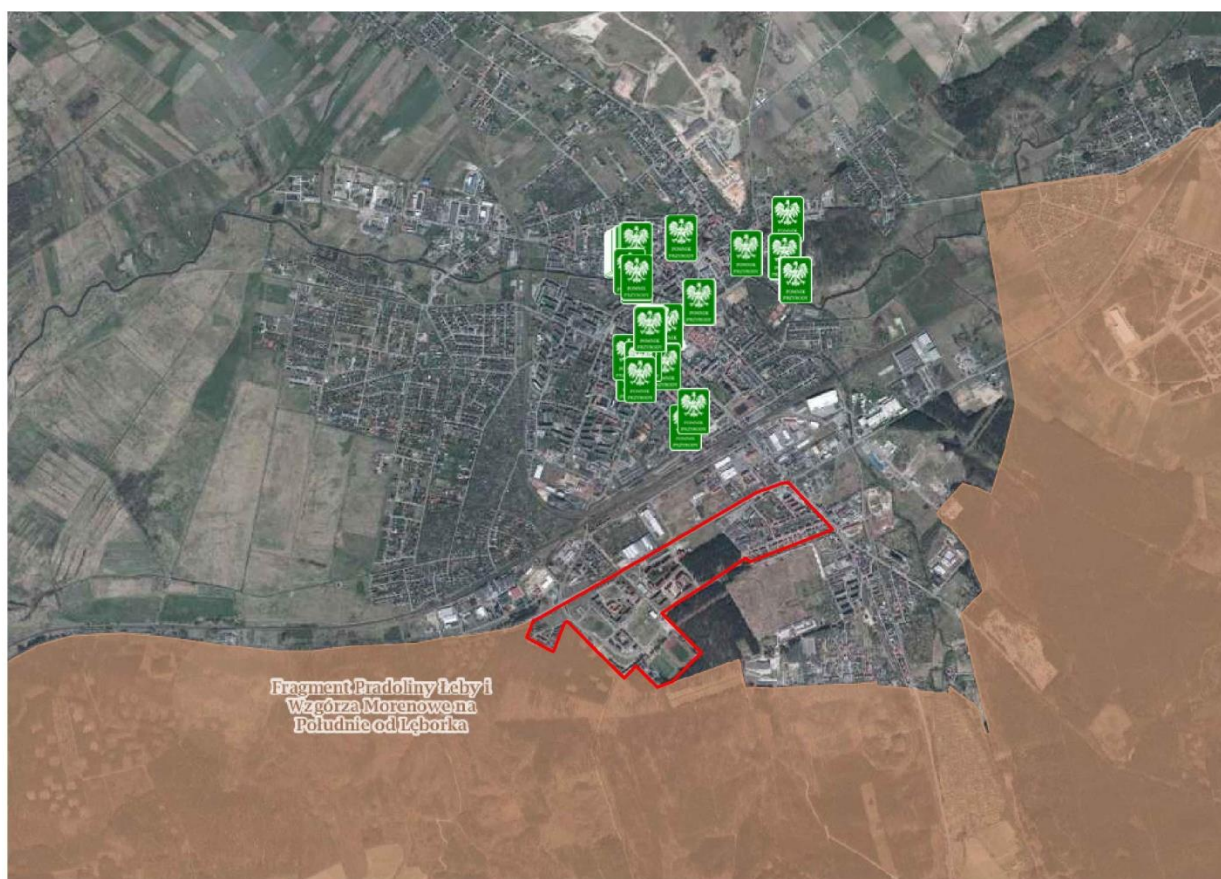
6. STAN ŚRODOWISKA NA OBSZARACH PRZEWIDYWANEGO ZNA CZĄCEGO ODDZIAŁYWANIA USTALEŃ DOKUMENTU

Nie przewiduje się wystąpienia znaczących oddziaływań (rozumianych jako przekroczenia określonych prawem standardów jakości środowiska) wynikających z realizacji zapisów planu, co zostało szerzej omówione w rozdziale 9.

7. OCENA ISTNIEJĄCYCH PROBLEMÓW OCHRONY ŚRODOWISKA ORAZ SKUTKÓW REALIZACJI DOKUMENTU DLA ISTNIEJĄCYCH OBSZARÓW CHRONIONYCH

W granicach planu nie występują prawne formy ochrony przyrody, w tym obszar Natura 2000.

Mimo braku występowania prawnych form ochrony przyrody na obszarze opracowania, podczas wizji lokalnej, w jego centralnej części na terenie zieleni parkowej o charakterze leśnym zidentyfikowano pojedyncze egzemplarze długosza królewskiego, objętego ochroną gatunkową, zgodnie z Rozporządzeniem Ministra Środowiska z dnia 9 października 2014 r. w sprawie ochrony gatunkowej roślin (Dz. U. z 2014 r., poz. 1409). W sporządzonym planie zawarto ustalenie, zgodnie z którym przy realizacji przedsięwzięć należy zapewnić ochronę siedlisk i stanowisk chronionych gatunków, zgodnie z obowiązującymi przepisami dotyczącymi ochrony gatunkowej.



Rys 1. Obszar opracowania na tle istniejących form ochrony przyrody (źródło: <http://geoserwis.gdos.gov.pl/mapy/>)

Powyższy rysunek przedstawia analizowany teren na tle istniejących sąsiednich form ochrony przyrody. Od południowego zachodu obszar objęty opracowaniem graniczy z Obszarem Chronionego Krajobrazu Fragment Pradoliny Łeby i Wzgórza Morenowe na południe od Łęborka. Obszar ten zajmuje powierzchnię 16 731 ha i położony jest w mezoregionach Pradolina Łeby-Redy i Pojezierze Kaszubskie. W większości jest to obszar pagórkowaty położony w zasięgu zlodowacenia Bałtyckiego fazy pomorskiej. Stąd też charakteryzuje się wyraźną

rzeźbą młodoglacjalną z licznymi jeziorami w zagłębieniach terenu. Urozmaicenie krajobrazu podkreśla szeroka pradolina Łęby na północy oraz przełomy rzek płynących z południa. Wzgórza morenowe porośnięte są lasami o urozmaiconym składzie gatunkowym i zróżnicowanej strukturze wiekowej. Gatunkami lasotwórczymi są tu sosna, buk, dąb, świerk oraz olsza i brzoza. Wartość krajoznawczą obszaru podnosi miasto Lębork. Stanowi ono cenny zespół zabytkowy jako średniowieczna twierdza miejska ze znacznymi pozostałościami gotyckich fortyfikacji oraz innymi zabytkami architektury sakralnej (kościół św. Jakuba) i świeckiej (zamek krzyżacki i młyn). W zach. części obszaru usytuowany jest rezerwat Grodzisko Runowo w którym wczesnośredniowieczne dobrze zachowane grodzisko słowiańskie jest porośnięte starodrzewiem bukowo-dębowym.³

Ponadto w centralnej części Lęborka występują pomniki przyrody, najbliższy z nich względem obszaru opracowania jest położony w odległości ok. 0,5 km na północ (jest to klon srebrzysty).

Plan ustala zakaz lokalizowania przedsięwzięć mogących zawsze znacząco oddziaływać na środowisko, zgodnie z przepisami odrębnymi, lub tożsamyh przedsięwzięć określonych przepisami odrębnymi obowiązującymi w czasie rozpoczęcia procesu inwestycyjnego, za wyjątkiem:

- dróg publicznych i związanych z nimi urządzeń,
- obiektów infrastruktury technicznej dopuszczonych planem,

a także zakaz realizacji przedsięwzięć mogących potencjalnie znacząco oddziaływać na środowisko, zgodnie z przepisami odrębnymi, za wyjątkiem:

- dróg publicznych i związanych z nimi urządzeń,
- obiektów infrastruktury technicznej dopuszczonych niniejszym planem,
- zabudowy mieszkaniowej wraz z towarzyszącą jej infrastrukturą, zgodnie z rysunkiem planu,
- zabudowy usługowej wraz z towarzyszącą jej infrastrukturą, zgodnie z rysunkiem planu,
- garaży, parkingów samochodowych oraz zespołów parkingów, w tym na potrzeby planowanych, realizowanych lub zrealizowanych przedsięwzięć, wraz z towarzyszącą im infrastrukturą techniczną,
- obiektów i urządzeń sportu i rekreacji, zgodnie z rysunkiem planu,
- stacji obsługi środków transportu samochodowego na terenie oznaczonym symbolem U3.

Stan środowiska przyrodniczego, zarówno na obszarze planu jak i w całym w mieście, należy uznać jako dobry. Mając na uwadze powyższe oraz z racji na:

- stan istniejący, tj. obszar w przeważającej części już zagospodarowany na cele zgodne z przeznaczeniem planu,
- zachowanie w planie terenów cennych przyrodniczo jako niebudowlanych (teren zieleni urządzonej oznaczony symbolem ZP-2),
- brak ingerencji w Obszar Chronionego Krajobrazu Fragment Pradoliny Łęby i Wzgórza Morenowe
- zachowanie minimalnej powierzchni biologicznie czynnej na poziomie:
 - 0% na terenach infrastruktury technicznej i placu publicznego (charakterystyczna specyfika zagospodarowania terenów),
 - 0-10% na terenach parkingów publicznych,
 - 20-40% na terenach oznaczonych symbolem MN,
 - 0-40% na terenach oznaczonych symbolem MN/U,
 - 25-30% na terenach oznaczonych symbolem MW,
 - 10-50% na terenach oznaczonych symbolem MW/U,
 - 20-50% na terenach usługowych,
 - 70-95% na terenach zieleni urządzonej,
- szereg proekologicznych ustaleń planu (ochrona wód, powietrza),
- ustalenia z zakresu ochrony i kształtowania krajobrazu,

nie stwierdza się znacząco negatywnego wpływu ustaleń planu na objęte ochroną prawną przyrodniczo cenne przestrzenie. Skutki realizacji planu nie będą miały wpływu na funkcjonowanie obszarów chronionych.

³Centralny rejestr form ochrony przyrody
(<http://crfop.gdos.gov.pl/CRFOP/widok/viewobszarchronionegokrajobrazu.jsf?fop=PL.ZIPOP.1393.OCHK.408>)

8. CELE OCHRONY ŚRODOWISKA SZCZEBŁA KRAJOWEGO I MIĘDZYNARODOWEGO UWZGLĘDNIONE W OPRACOWYWANYM DOKUMENCIE

Przy sporządzaniu planu uwzględniono następujące cele ochrony środowiska ustanowione na szczeblu krajowym i międzynarodowym, w szczególności dotyczące:

- ochrony wód powierzchniowych i podziemnych, w szczególności Głównego Zbiornika Wód Podziemnych Nr 107 Pradolina rzeki Łeby, w granicach którego położony jest prawie cały obszar planu (z wyjątkiem południowego krańca), poprzez prowadzenie odpowiedniej gospodarki wodno-ściekowej określonej w przepisach szczegółowych, tj.: Programie Ochrony Środowiska dla miasta Lęborka na lata 2013-2016 z perspektywą na lata 2017-2020, Ustawie Prawo wodne z dnia 20 lipca 2017 r. (Dz. U. z 2017 r., poz. 1566, z późn. zm.), Ustawie z dnia 7 czerwca 2001 r. o zbiorowym zaopatrzeniu w wodę i zbiorowym odprowadzaniu ścieków (Dz. U. z 2018 r., poz. 1152, z późn. zm.). W zakresie ochrony wód plan ustala:
 - ściśle określone zagospodarowanie ścieków,
 - zakaz wprowadzania ścieków bytowych i gospodarczych do gruntu,
 - zakaz składowania wszelkich odpadów w tym odpadów niebezpiecznych;
- ochrony powietrza określonych w przepisach szczegółowych, tj.: Programie ochrony powietrza dla strefy pomorskiej, Programie Ochrony Środowiska dla miasta Lęborka na lata 2013-2016 z perspektywą na lata 2017-2020, Dyrektywie 96/62/EU z dnia 27 września 1996 r. w sprawie jakości powietrza. Ochrona powietrza została uregulowana poprzez:
 - nakaz eksploatacji instalacji powodujących wprowadzanie gazów lub pyłów do powietrza, w sposób nieprzekraczający standardów jakości środowiska poza terenem, do którego prowadzący instalację ma tytuł prawny,
 - nakaz realizacji pasów zieleni izolacyjnej o rozbudowanej strukturze pionowej wzdłuż ulicy Jana Pawła II – droga krajowa nr 6,
 - nakaz realizacji szpalerów drzew, zgodnie z rysunkiem planu, stanowiących element zieleni izolacyjnej wzdłuż ulicy Jana Pawła II – droga krajowa nr 6.Ponadto ustalono nakaz zaopatrzenia w ciepło z miejskiej sieci ciepłowniczej lub alternatywnych indywidualnych źródeł ciepła zasilanych gazem, energią elektryczną, olejem opałowym, paliwami stałymi w piecach niskoemisyjnych lub z odnawialnych źródeł energii o mocy nieprzekraczającej 100 kW, z dopuszczeniem łączenia źródeł pozyskiwanego ciepła, a także zakaz stosowania do celów grzewczych miatu węglowego, koksu oraz oleju ciężkiego i przetworzonego,
- ochrony powierzchni ziemi określonych w przepisach szczegółowych, tj. w: Ustawie z dnia 3 lutego 1995 r. o ochronie gruntów rolnych i leśnych (Dz. U. z 2017 r., poz. 1161, z późn. zm.) oraz Ustawie z dnia 9 czerwca 2011 r. Prawo geologiczne i górnicze (Dz. U. z 2017 r., poz. 2126, z późn. zm.). Ustalenia planu nie będą skutkowały znacznymi przekształceniami powierzchni ziemi, a w celu ochrony gleb i wierzchniej warstwy litosfery plan wprowadza:
 - zasady zagospodarowania wód opadowych i roztopowych,
 - zakaz wprowadzania ścieków bytowych i gospodarczych do gruntu,
 - zakaz składowania wszelkich odpadów w tym odpadów niebezpiecznych,
- utrzymania norm odnośnie dopuszczalnych poziomów hałasu w środowisku, określonych w przepisach szczegółowych, tj.: Ustawie Prawo ochrony środowiska z dnia 27 kwietnia 2001 r. (Dz. U. z 2018 r., poz. 799, z późn. zm.) oraz Rozporządzeniu Ministra Środowiska z dnia 14 czerwca 2007 r. w sprawie dopuszczalnych poziomów hałasu w środowisku (Dz. U. z 2014 r., poz. 112), co plan reguluje zapisami:
 - ustala się obowiązek ochrony przed hałasem terenów faktycznie zagospodarowanych poprzez określenie dopuszczalnych poziomów hałasu zgodnie z przepisami odrębnymi, tj.
 - dla terenów oznaczonych symbolem MN dopuszczalny poziom hałasu musi być zgodny z poziomem hałasu dopuszczalnym dla terenów zabudowy mieszkaniowej jednorodzinnej,
 - dla terenów oznaczonych symbolem MW dopuszczalny poziom hałasu musi być zgodny z poziomem hałasu dopuszczalnym dla terenów zabudowy mieszkaniowej wielorodzinnej,

- dla terenów oznaczonych symbolami MN/U i MW/U dopuszczalny poziom hałasu musi być zgodny z poziomem hałasu dopuszczalnym dla terenów mieszkaniowo-usługowych,
- dla terenów oznaczonych symbolami UO, UO/U i US/UP/UO dopuszczalny poziom hałasu musi być zgodny z poziomem hałasu dopuszczalnym dla terenów zabudowy związanej ze stałym lub czasowym pobytem dzieci i młodzieży,
- dla terenu oznaczonego symbolem ZP-2 dopuszczalny poziom hałasu musi być zgodny z poziomem hałasu dopuszczalnym dla terenów rekreacyjno-wypoczynkowych;
- prawidłowej gospodarki odpadami określonej w przepisach szczegółowych, tj.: Ustawie z dnia 14 grudnia 2012 r. o odpadach (Dz. U. z 2018 r., poz. 992, z późn. zm.), Dyrektywie Rady 1999/31/WE z dnia 26 kwietnia 1999 r. w sprawie składowania odpadów, co plan reguluje poprzez:
 - *zakaz składowania wszelkich odpadów w tym odpadów niebezpiecznych,*
 - *obowiązek wyposażenia działek budowlanych w urządzenia i miejsca umożliwiające zbieranie odpadów,*
 - *ustalenie zagospodarowania odpadów zgodnie z przepisami odrębnymi;*
- braku oddziaływań transgranicznych – zgodnie z Konwencją w sprawie transgranicznego przemieszczania zanieczyszczeń na dalekie odległości, sporządzoną w Genewie 13 listopada 1979 r., Protokołem do Konwencji z 1979 r. w sprawie transgranicznego zanieczyszczenia powietrza na dalekie odległości, dotyczącym długofalowego finansowania wspólnego programu monitoringu i oceny zanieczyszczeń powietrza na dalekie odległości w Europie (EMEP), sporządzonym w Genewie 28 września 1984 r., Protokołem do Konwencji z 1979 r. w sprawie transgranicznego zanieczyszczenia powietrza na dalekie odległości, w sprawie zmniejszania emisji tlenków azotu lub ich transgranicznych strumieni, sporządzonym w Sofii 31 października 1988 r. (tzw. „protokół azotowy”), Protokołem do Konwencji z 1979 r. w sprawie transgranicznego zanieczyszczenia powietrza na dalekie odległości, w sprawie dalszego ograniczenia emisji siarki, sporządzonym 14 czerwca 1994 r. w Oslo (tzw. „II protokół siarkowy”), Konwencją o ocenach oddziaływania na środowisko w kontekście transgranicznym, sporządzoną w Espoo 25 lutego 1991 r. Plan respektuje ten cel, nie wprowadzając funkcji mogących oddziaływać transgranicznie. Mając bowiem na uwadze fakt, że przedmiotowy teren nie leży w bezpośrednim sąsiedztwie granicy państwa, a plan w całości będzie realizowany na terytorium Rzeczypospolitej Polskiej oraz zasięg potencjalnych oddziaływań ograniczać się będzie do terytorium gminy, nie przewiduje się możliwości wystąpienia oddziaływań transgranicznych powodowanych na etapach realizacji, eksploatacji jak i ewentualnej ‘likwidacji’;
- utrzymania procesów i ciągłości ekologicznych oraz ciągłości istnienia gatunków wraz z ich siedliskami zgodnie z Ustawą z dnia 16 kwietnia 2004 r. o ochronie przyrody (Dz. U. z 2018 r., poz. 1614), ustawą Prawo ochrony środowiska z dnia 27 kwietnia 2001 r. (Dz. U. z 2018 r., poz. 799, z późn. zm.), poprzez ustalenie, że *przy realizacji przedsięwzięć należy zapewnić ochronę siedlisk i stanowisk chronionych gatunków, zgodnie z obowiązującymi przepisami dotyczącymi ochrony gatunkowej.*

Na obszarze objętym ustaleniami planu wprowadzony został zakaz lokalizowania przedsięwzięć mogących zawsze znacząco oddziaływać na środowisko, zgodnie z przepisami odrębnymi, lub tożsamych przedsięwzięć określonych przepisami odrębnymi obowiązującymi w czasie rozpoczęcia procesu inwestycyjnego, za wyjątkiem:

- dróg publicznych i związanych z nimi urządzeń,
- obiektów infrastruktury technicznej dopuszczonych planem,

a także zakaz realizacji przedsięwzięć mogących potencjalnie znacząco oddziaływać na środowisko, zgodnie z przepisami odrębnymi, za wyjątkiem:

- dróg publicznych i związanych z nimi urządzeń,
- obiektów infrastruktury technicznej dopuszczonych niniejszym planem,
- zabudowy mieszkaniowej wraz z towarzyszącą jej infrastrukturą, zgodnie z rysunkiem planu,
- zabudowy usługowej wraz z towarzyszącą jej infrastrukturą, zgodnie z rysunkiem planu,

- garaży, parkingów samochodowych oraz zespołów parkingów, w tym na potrzeby planowanych, realizowanych lub zrealizowanych przedsięwzięć, wraz z towarzyszącą im infrastrukturą techniczną,
- obiektów i urządzeń sportu i rekreacji, zgodnie z rysunkiem planu,
- stacji obsługi środków transportu samochodowego na terenie oznaczonym symbolem U3.

Ustalenia miejscowego planu zagospodarowania przestrzennego odpowiadają krajowym jaki i międzynarodowym zaleceniom z zakresu ochrony środowiska.

9. OCENA ZNACZĄCYCH ODDZIAŁYWAŃ NA POSZCZEGÓLNE KOMPONENTY ŚRODOWISKA

Przeznaczenia terenów budowlanych wyznaczonych w sporządzonym planie w przeważającej części są zgodne z ustaleniami obowiązującego dokumentu, czyli aktualnego stanu prawnego, w stosunku do którego oceniane jest oddziaływanie na środowisko. W niektórych przypadkach nastąpiła nieznaczna korekta wskaźników zagospodarowania terenu lub kształtowania zabudowy, ale z racji na skalę tych modyfikacji, nie przewiduje się w tej sytuacji zmiany oddziaływania na środowisko. Wyjątek od tej reguły stanowi kilka terenów funkcjonalnych. Są to tereny zabudowy mieszkaniowej wielorodzinnej i usług nieuciążliwych oznaczone symbolami **MW/U-6**, **MW/U-7** i **MW/U-8**, które w obowiązującym planie stanowiły tereny usługowe. Umożliwiono więc lokalizację zabudowy mieszkaniowej wielorodzinnej jako funkcji podstawowej. W związku z tym znacznie zwiększono dopuszczaną wysokość zabudowy i umożliwiono bardziej intensywne zagospodarowanie terenu. Kolejne tereny budowlane, dla których części oddziaływanie na środowisko w wyniku uchwalenia sporządzonego planu będzie negatywne, to tereny zabudowy mieszkaniowej oznaczone symbolami **MN-4** i **MW-12**. Fragmenty tych terenów w obowiązującym planie stanowiły tereny zieleni urządzonej. Negatywne oddziaływanie przewiduje się również dla terenu zabudowy mieszkaniowej wielorodzinnej oznaczonego symbolem **MW-13**, w przypadku którego umożliwiono bardziej intensywne zagospodarowanie i zwiększono dopuszczoną wysokość zabudowy, w związku ze zmianą jego przeznaczenia w stosunku do obowiązującego planu, w którym był to teren sportu i rekreacji oraz usług publicznych. Przeznaczenie pozostałej części terenu sportu i rekreacji oraz usług publicznych w obowiązującym dokumencie zostało w sporządzonym planie rozszerzone o usługi oświaty (teren oznaczony symbolem **US/UP/UO-1**) i tym samym zwiększono maksymalną powierzchnię zabudowy. Mając na względzie powyższe, dla wymienionych terenów prognozuje się:

różnorodność biologiczna, zwierzęta, rośliny	– negatywnym oddziaływaniem długoterminowym, pośrednim i stałym będzie ograniczenie terenu biologicznie czynnego na niektórych terenach, a co za tym idzie zmniejszenie przestrzeni życiowej drobnych zwierząt i bioróżnorodności, – negatywnym oddziaływaniem krótkoterminowym, chwilowym i bezpośrednim będzie realizacja nowej zabudowy – w wyniku prac budowlanych zostanie zniszczona częściowo szata roślinna (która następnie może zostać częściowo odbudowana jako zieleń urządzonej), nastąpi także wypłaszanie drobnych zwierząt związane między innymi z uciążliwościami akustycznymi – oddziaływanie to zaistnieje każdorazowo w przypadku zainicjowania robót budowlanych, bez względu na istniejący stan zagospodarowania przestrzeni, – pozytywnym, stałym, długotrwałym i bezpośrednim ustaleniem jest zakaz lokalizowania przedsięwzięć mogących zawsze znacząco oddziaływać na środowisko, zgodnie z przepisami odrębnymi, lub tożsamych przedsięwzięć określonych przepisami odrębnymi obowiązującymi w czasie rozpoczęcia procesu inwestycyjnego za wyjątkiem dopuszczonych planem oraz przedsięwzięć mogących potencjalnie znacząco oddziaływać na środowisko, zgodnie z przepisami odrębnymi za wyjątkiem dopuszczonych planem,
ludzie	– negatywnym oddziaływaniem bezpośrednim, długoterminowym i stałym będzie zmniejszenie powierzchni biologicznie czynnej na niektórych terenach, co wpłynie w niewielkim stopniu na topoklimat, szczególnie nagrzewanie i wilgotność powietrza,

- potencjalnym źródłem zagrożenia dla zdrowia ludzi może być niepełna realizacja wytycznych planu, dotyczących zapewnienia odpowiedniej jakości środowiska na opisywanym terenie, co będzie stanowiło oddziaływanie negatywne, pośrednie,
- **pozytywnym, stałym, długotrwałym i bezpośrednim** ustaleniem jest **zakaz lokalizowania przedsięwzięć mogących zawsze znacząco oddziaływać na środowisko, zgodnie z przepisami odrębnymi, lub tożsamych przedsięwzięć określonych przepisami odrębnymi obowiązującymi w czasie rozpoczęcia procesu inwestycyjnego za wyjątkiem dopuszczonych planem oraz przedsięwzięć mogących potencjalnie znacząco oddziaływać na środowisko, zgodnie z przepisami odrębnymi za wyjątkiem dopuszczonych planem,**
- **pozytywnym, stałym, bezpośrednim, długookresowym oddziaływaniem** jest **ustalenie ochrony przed promieniowaniem elektromagnetycznym poprzez utrzymanie dopuszczalnych poziomów pól elektromagnetycznych w środowisku zgodnie z przepisami odrębnymi, realizację zabudowy przeznaczonej na pobyt ludzi z zachowaniem odległości od obiektów emitujących pola elektromagnetyczne zgodnie z przepisami odrębnymi,**
- **pozytywnym, stałym, długotrwałym oddziaływaniem** jest **ustalenie obowiązku ochrony przed hałasem poprzez określenie dopuszczalnych poziomów hałasu zgodnie z przepisami odrębnymi i ograniczenia uciążliwości hałasowej do granic własnej działki,**
- **pozytywnym, stałym, długotrwałym oddziaływaniem** jest **ustalenie, że dla terenów położonych w zasięgu oddziaływania uciążliwości ruchu drogowego związanego z drogą krajową nr 6 obowiązuje nakaz zastosowania środków technicznych zmniejszających uciążliwości poniżej poziomu ustalonego przepisami odrębnymi, bądź zwiększających odporność budynku na te zagrożenia i uciążliwości, w tym poprzez: realizację zieleni izolacyjnej o rozbudowanej strukturze pionowej, stosowanie materiałów budowlanych zapewniających właściwą izolacyjność przegród zewnętrznych, racjonalne usytuowanie budynku oraz rozmieszczenie pomieszczeń mieszkalnych,**
- **pozytywnym oddziaływaniem, długoterminowym, pośrednim i stałym** będzie **zakaz stosowania do celów grzewczych miału węglowego, koksu oraz oleju ciężkiego i przepracowanego,**
- **pozytywnym oddziaływaniem długoterminowym, bezpośrednim i stałym** będzie **nakaz eksploatacji instalacji powodujących wprowadzanie gazów lub pyłów do powietrza, w sposób nieprzekraczający standardów jakości środowiska poza terenem, do którego prowadzący instalację ma tytuł prawny,**
- **pozytywnym oddziaływaniem długoterminowym, bezpośrednim i stałym** będzie **nakaz realizacji pasów zieleni izolacyjnej o rozbudowanej strukturze pionowej wzdłuż ulicy Jana Pawła II – droga krajowa nr 6, co wpłynie korzystnie na warunki arosanitarne,**
- **pozytywnym oddziaływaniem długoterminowym, bezpośrednim i stałym** będzie **nakaz realizacji szpalerów drzew, zgodnie z rysunkiem planu, stanowiących element zieleni izolacyjnej wzdłuż ulicy Jana Pawła II – droga krajowa nr 6, co wpłynie korzystnie na warunki arosanitarne,**
- **pozytywnym oddziaływaniem, bezpośrednim, długoterminowym, stałym** będzie **nakaz podłączenia budynków do sieci wodociągowej i kanalizacyjnej, wpłynie to pozytywnie na jakość wód ujmowanych do celów spożywczych,**
- **stałym, pozytywnym oddziaływaniem** ustaleń planu będzie **poprawa jakości życia, umożliwienie rozwoju terenów mieszkaniowych i usługowych, w tym usług oświaty;**

system przyrodniczy	– brak oddziaływania,
---------------------	-----------------------

woda	<ul style="list-style-type: none">– negatywnym oddziaływaniem długoterminowym i stałym będzie wprowadzenie powierzchni nieprzepuszczalnych, co będzie powodowało odwadnianie terenu i okresowe przesuszanie,– negatywnym oddziaływaniem długoterminowym, pośrednim i stałym będzie przyrost zabudowy, co zwiększy zapotrzebowanie na wodę, a co za tym idzie pośrednio przyczyni się do minimalnego obniżania poziomu wód podziemnych,– pozytywnym, stałym, długotrwałym i bezpośrednim ustaleniem jest wprowadzenie ochrony wód powierzchniowych i podziemnych, w szczególności Głównego Zbiornika Wód Podziemnych Nr 107, poprzez ściśle określone zagospodarowanie ścieków, zakaz wprowadzania ścieków bytowych i gospodarczych do gruntu oraz zakaz składowania wszelkich odpadów w tym odpadów niebezpiecznych,– pozytywnym, stałym, długotrwałym i bezpośrednim ustaleniem jest wprowadzenie ochrony wód powierzchniowych i podziemnych, poprzez ściśle określone zagospodarowanie wód opadowych i roztopowych,– pozytywnym oddziaływaniem bezpośrednim, długoterminowym i stałym będzie odprowadzanie ścieków do sieci kanalizacji, oraz konieczność podczyszczania wód opadowych i roztopowych przed zrzutem do odbiorników zgodnie z przepisami odrębnymi,– pozytywnym oddziaływaniem bezpośrednim, długoterminowym, stałym będzie podłączenie terenów budowlanych do zbiorczej sieci wodociągowej, co ograniczy realizację indywidualnych, niekontrolowanych ujęć wód,– pozytywnym, stałym, długotrwałym i bezpośrednim ustaleniem jest zakaz lokalizowania przedsięwzięć mogących zawsze znacząco oddziaływać na środowisko, zgodnie z przepisami odrębnymi, lub tożsamych przedsięwzięć określonych przepisami odrębnymi obowiązującymi w czasie rozpoczęcia procesu inwestycyjnego za wyjątkiem dopuszczonych planem oraz przedsięwzięć mogących potencjalnie znacząco oddziaływać na środowisko, zgodnie z przepisami odrębnymi za wyjątkiem dopuszczonych planem,– chwilowe, bezpośrednie zanieczyszczenie wód podziemnych może nastąpić jedynie w pojedynczych, incydentalnych wypadkach podczas realizacji ustaleń planu, ale mimo to nie powinno to wpłynąć na pogorszenie dotychczasowego stanu jednolitych części wód podziemnych (odn. Rozporządzenie Ministra Środowiska z dnia 21.12.2015 r. w sprawie kryteriów i sposobu oceny stanu jednolitych części wód podziemnych (Dz. U. z 2016 r., poz. 85) i Rozporządzenie Ministra Środowiska z dnia 21 lipca 2016 r. w sprawie sposobu klasyfikacji stanu jednolitych części wód powierzchniowych oraz środowiskowych norm jakości dla substancji priorytetowych (Dz. U. z 2016 r., poz. 1187)),
------	---

powietrze	<ul style="list-style-type: none">– negatywnym oddziaływaniem długoterminowym, pośrednim i stałym będzie zmniejszenie terenów biologicznie czynnych, co ograniczy możliwość oczyszczania się powietrza,– pozytywnym oddziaływaniem długoterminowym, bezpośrednim i stałym będzie ustalenie ochrony przed zanieczyszczeniami powietrza poprzez: nakaz eksploatacji instalacji powodujących wprowadzanie gazów lub pyłów do powietrza, w sposób nieprzekraczający standardów jakości środowiska poza terenem, do którego prowadzący instalację ma tytuł prawny, zaopatrzenie w ciepło z miejskiej sieci ciepłowniczej lub alternatywnych indywidualnych źródeł ciepła zasilanych gazem, energią elektryczną, olejem opałowym, paliwami stałymi w piecach
-----------	--

	<p>niskoemisyjnych lub z odnawialnych źródeł energii o mocy nieprzekraczającej 100 kW, z dopuszczeniem łączenia źródeł pozyskiwanego ciepła, zakaz stosowania do celów grzewczych miału węglowego, koksu oraz oleju ciężkiego i przepracowanego,</p> <ul style="list-style-type: none">– pozytywnym oddziaływaniem długoterminowym, bezpośrednim i stałym będzie nakaz realizacji pasów zieleni izolacyjnej o rozbudowanej strukturze pionowej wzdłuż ulicy Jana Pawła II – droga krajowa nr 6, co wpłynie korzystnie na warunki arosanitarne,– pozytywnym oddziaływaniem długoterminowym, bezpośrednim i stałym będzie nakaz realizacji szpalerów drzew, zgodnie z rysunkiem planu, stanowiących element zieleni izolacyjnej wzdłuż ulicy Jana Pawła II – droga krajowa nr 6, co wpłynie korzystnie na warunki arosanitarne,– pozytywnym, stałym, długotrwałym i bezpośrednim ustaleniem jest zakaz lokalizowania przedsięwzięć mogących zawsze znacząco oddziaływać na środowisko, zgodnie z przepisami odrębnymi, lub tożsamych przedsięwzięć określonych przepisami odrębnymi obowiązującymi w czasie rozpoczęcia procesu inwestycyjnego za wyjątkiem dopuszczonych planem oraz przedsięwzięć mogących potencjalnie znacząco oddziaływać na środowisko, zgodnie z przepisami odrębnymi za wyjątkiem dopuszczonych planem,
powierzchnia ziemi	<ul style="list-style-type: none">– negatywnym oddziaływaniem długoterminowym bezpośrednim i stałym zwiększającym degradację powierzchni ziemi będą wszelkie roboty ziemne związane z budową nowych obiektów oraz niezbędnej infrastruktury technicznej,– oddziaływanie bezpośrednie (stałe, ale jedynie lokalne) to przekształcenia powierzchniowej warstwy ziemi opisywanego terenu związane głównie z wykopami pod fundamenty nowych obiektów, budynków (prace te nie będą naruszać głębokich warstw podłoża),– pozytywnym, stałym, długotrwałym i bezpośrednim ustaleniem jest wprowadzenie ochrony wód powierzchniowych i podziemnych, w szczególności Głównego Zbiornika Wód Podziemnych Nr 107, poprzez ściśle określone zagospodarowanie ścieków, zakaz wprowadzania ścieków bytowych i gospodarczych do gruntu oraz zakaz składowania wszelkich odpadów w tym odpadów niebezpiecznych,– pozytywnym oddziaływaniem bezpośrednim, długoterminowym i stałym będą ściśle określone zagospodarowanie wód opadowych i roztopowych,– pozytywnym, stałym, długotrwałym i bezpośrednim ustaleniem jest zakaz lokalizowania przedsięwzięć mogących zawsze znacząco oddziaływać na środowisko, zgodnie z przepisami odrębnymi, lub tożsamych przedsięwzięć określonych przepisami odrębnymi obowiązującymi w czasie rozpoczęcia procesu inwestycyjnego za wyjątkiem dopuszczonych planem oraz przedsięwzięć mogących potencjalnie znacząco oddziaływać na środowisko, zgodnie z przepisami odrębnymi za wyjątkiem dopuszczonych planem,– pozytywnym ustaleniem planu jest regulacja gospodarki odpadami poprzez obowiązek wyposażenia działek budowlanych w urządzenia i miejsca umożliwiające zbieranie odpadów oraz zagospodarowanie odpadów zgodnie z przepisami odrębnymi,
krajobraz	<ul style="list-style-type: none">– negatywne oddziaływanie długoterminowe, bezpośrednie i stałe będzie związane z realizacją nowych obiektów w niezabudowanych dotychczas przestrzeniach, jednak skala i rodzaj oddziaływania zależą od indywidualnego sposobu zagospodarowania działek i nie powinno być znaczące z uwagi na ustalenia planu dotyczące wskaźników kształtowania zabudowy i zagospodarowania terenu,

	<ul style="list-style-type: none"> – pozytywne oddziaływanie długoterminowe, bezpośrednie będzie się wiązało z zastosowaniem określonych w planie warunków dotyczących kształtowania i lokalizacji zabudowy, zasad zachowania ładu przestrzennego, zasad zachowania ładu przestrzennego, zasad lokalizacji inwestycji z zakresu łączności publicznej,
klimat	<ul style="list-style-type: none"> – negatywnym oddziaływaniem pośrednim i długoterminowym, stałym będzie zmniejszenie terenów biologicznie czynnych, co wpłynie w niewielkim stopniu na topoklimat, szczególnie nagrzewanie i wilgotność powietrza, – nowe obiekty kubaturowe wpłyną też w mikroskali na warunki przewietrzania terenu, a powierzchnie sztuczne zmienią nagrzewanie podłoża, co będzie oddziaływaniem stałym lub czasowym, – pozytywnym, stałym, długotrwałym i bezpośrednim ustaleniem jest zakaz lokalizowania przedsięwzięć mogących zawsze znacząco oddziaływać na środowisko, zgodnie z przepisami odrębnymi, lub tożsamych przedsięwzięć określonych przepisami odrębnymi obowiązującymi w czasie rozpoczęcia procesu inwestycyjnego za wyjątkiem dopuszczonych planem oraz przedsięwzięć mogących potencjalnie znacząco oddziaływać na środowisko, zgodnie z przepisami odrębnymi za wyjątkiem dopuszczonych planem, przez co nie powinny powstać oddziaływania wpływające negatywnie na klimat akustyczny, – pozytywnym, stałym, długotrwałym oddziaływaniem jest ustalenie, że dla terenów położonych w zasięgu oddziaływania uciążliwości ruchu drogowego związanego z drogą krajową nr 6 obowiązuje nakaz zastosowania środków technicznych zmniejszających uciążliwości poniżej poziomu ustalonego przepisami odrębnymi, bądź zwiększających odporność budynku na te zagrożenia i uciążliwości, w tym poprzez: realizację zieleni izolacyjnej o rozbudowanej strukturze pionowej, stosowanie materiałów budowlanych zapewniających właściwą izolacyjność przegród zewnętrznych, racjonalne usytuowanie budynku oraz rozmieszczenie pomieszczeń mieszkalnych, co będzie miało pozytywny wpływ na klimat akustyczny, – nowe obiekty kubaturowe wpłyną też w mikroskali na warunki przewietrzania terenu, a powierzchnie sztuczne zmienią nagrzewanie podłoża, co będzie oddziaływaniem stałym lub czasowym,
zasoby naturalne	<ul style="list-style-type: none"> – pozytywnym oddziaływaniem bezpośrednim, długoterminowym, stałym na wody podziemne jako dobro naturalne będzie nakaz podłączenia do zbiorczej sieci wodociągowej, co ograniczy realizację indywidualnych, niekontrolowanych ujęć wód, – pozytywnym oddziaływaniem bezpośrednim, długoterminowym i stałym będzie odprowadzanie ścieków do sieci kanalizacji oraz ustalenie, że przed zrzutem do odbiorników wody opadowe i roztopowe będą podczyszczane zgodnie z przepisami odrębnymi,
zabytki	– brak oddziaływania,
dobry materialne	– oddziaływaniem pozytywnym, stałym i długoterminowym, jest dostępność nowych terenów mieszkaniowych i umożliwienie rozwoju usług, w tym oświaty.

Tereny zieleni w sporządzonym planie są wyznaczone zgodnie z ustaleniami obowiązującego planu, tak więc nie przewiduje się w tym przypadku zmiany oddziaływania na środowisko. Jedynie dla części terenu zieleni urządzonej oznaczonego symbolem **ZP-2** prognozuje się oddziaływanie pozytywne. Wynika to z faktu, że według obowiązujących ustaleń część tego terenu została przeznaczona pod publiczną drogę i parking. W sporządzonym planie zmodyfikowano przebieg ul. Kusocińskiego, co pozwoliło na wyznaczenie w tym miejscu zieleni urządzonej.

Prawie wszystkie tereny komunikacyjne w sporządzonym planie wyznaczone są zgodnie z dotychczasowymi ustaleniami obowiązującego dokumentu. Nie przewiduje się więc w tych przypadkach zmiany

oddziaływania na środowisko. Wyjątek stanowią fragment drogi publicznej klasy zbiorczej oznaczonej symbolem **KDZ-1**, której przebieg został w sporządzonym planie zmodyfikowany (zgodnie ze stanem rzeczywistym) oraz drogi **KDG-1** w liniach rozgraniczających której zostały uwzględnione istniejące chodniki i zatoka autobusowa. Przekształcenie przebiegu drogi **KDZ-1** nastąpiło kosztem części terenów stanowiących zgodnie z ustaleniami obowiązującego planu tereny zieleni urządzonej i teren parkingu publicznego, a więc nastąpi negatywne oddziaływanie na środowisko. Należy jednak mieć na uwadze, że droga ta została już w rzeczywistości zrealizowana zgodnie z tym przebiegiem. Podobnie przedstawia się sprawa drugiej drogi, ponieważ procedowany plan miejscowy sankcjonuje stan faktyczny, więc nie przewiduje się nowych oddziaływań wynikających z jego uchwalenia. W przypadku terenu parkingu publicznego oznaczonego symbolem **KP-1**, wyznaczonego w granicach dotychczasowego teren usług kultu religijnego - może nastąpić znaczne utwardzenie terenu. Ponadto publiczny ciąg pieszo-jezdny oznaczony symbolem **KPJ-2** w dotychczas obowiązującym dokumencie stanowił teren zieleni urządzonej. A więc w tej sytuacji także nastąpi negatywne oddziaływanie na środowisko związane z utwardzeniem terenu i ruchem komunikacyjnym, jednak skala tego zjawiska z uwagi na parametry i charakter ciągu pieszo-jezdnego będzie niewielka. W związku z powyższym, dla wymienionych terenów prognozuje się:

różnorodność biologiczna, zwierzęta, rośliny	<ul style="list-style-type: none"> – negatywnym oddziaływaniem długoterminowym pośrednim i stałym będzie ograniczenie terenu biologicznie czynnego, a co za tym idzie zmniejszenie przestrzeni życiowej zwierząt w wyniku utwardzenia powierzchni przy realizacji parkingu i ciągów komunikacyjnych, – negatywnym oddziaływaniem długoterminowym, bezpośrednim i stałym będą roboty budowlane i hałas komunikacyjny, który będzie powodował przepłaszanie zwierzęcy i ptaków, jednak z uwagi na ogólny stan zagospodarowania i stopień zainwestowania obszaru opracowania, prognozuje się niewielkie natężenie tego zjawiska, – negatywnym oddziaływaniem, bezpośrednim, długoterminowym i chwilowym będzie zanieczyszczanie gruntu solą, co może powodować wymieranie gatunków wrażliwych na zasolenie,
ludzie	<ul style="list-style-type: none"> – negatywnym oddziaływaniem bezpośrednim, długoterminowym i stałym będzie zmniejszenie powierzchni biologicznie czynnej, co wpłynie w niewielkim stopniu na topoklimat, szczególnie nagrzewanie i wilgotność powietrza, – pozytywnym oddziaływaniem bezpośrednim, długoterminowym i stałym będzie poprawa dostępności terenów budowlanych i bezpieczeństwa użytkowników ruchu drogowego,
system przyrodniczy	<ul style="list-style-type: none"> – brak oddziaływania,
woda	<ul style="list-style-type: none"> – negatywnym oddziaływaniem długoterminowym i stałym będzie zwiększenie powierzchni nieprzepuszczalnych, co będzie powodowało odwadnianie terenu i okresowe przesuszanie, – negatywne oddziaływanie długoterminowe, bezpośrednie i chwilowe może być związane z ryzykiem przedostawania się substancji ropopochodnych oraz innych substancji szkodliwych w fazie ich realizacji lub w przypadku wystąpienia poważnych awarii (co będzie oddziaływaniem krótkoterminowym), – pozytywnym, stałym, długotrwałym i bezpośrednim ustaleniem jest wprowadzenie ochrony wód powierzchniowych i podziemnych, w szczególności Głównego Zbiornika Wód Podziemnych Nr 107,
powietrze	<ul style="list-style-type: none"> – negatywnym oddziaływaniem długoterminowym, pośrednim i stałym będzie zmniejszenie terenów biologicznie czynnych, co utrudni oczyszczanie się powietrza, jednak z uwagi na ich powierzchnię będzie to oddziaływanie o niewielkiej skali,

	– oddziaływaniem negatywnym bezpośrednim, długoterminowym i stałym będzie ruch samochodowy powodujący wzmożoną emisję hałasu oraz zanieczyszczeń do atmosfery, jednak z uwagi na charakter zmian, które wprowadza plan, prognozuje się, że skala tego zjawiska będzie niewielka,
powierzchnia ziemi	– roboty związane z budową i remontami dróg oraz infrastruktury technicznej mogą wpłynąć na jej degradację, – negatywne oddziaływanie długoterminowe, bezpośrednie i chwilowe może być związane z ryzykiem przedostawania się substancji ropopochodnych oraz innych substancji szkodliwych w przypadku wystąpienia poważnych awarii,
krajobraz	– negatywny wpływ długoterminowy, pośredni i stały może mieć fragmentacja krajobrazu, jednak z uwagi na charakter zmian, które wprowadza plan, prognozuje się, że będzie to oddziaływanie o niewielkiej skali, – negatywny wpływ długoterminowy, pośredni i stały będzie mieć lokalizacja parkingu publicznego w pobliżu kościoła, co może zaburzyć odbiór wizualny istniejącego krajobrazu,
klimat	– negatywnym oddziaływaniem pośrednim i długoterminowym, stałym będzie zmniejszenie terenów biologicznie czynnych, co wpłynie w niewielkim stopniu na topoklimat, szczególnie nagrzewanie i wilgotność powietrza, – negatywnym, bezpośrednim i stałym oddziaływaniem będzie emisja hałasu z ciągów komunikacyjnych, jednak z uwagi na charakter zmian, które wprowadza plan, prognozuje się niewielkie natężenie tego zjawiska,
zasoby naturalne	– negatywnym oddziaływaniem długoterminowym, bezpośrednim i chwilowym może być przedostawanie się zanieczyszczeń ropopochodnych oraz innych substancji niebezpiecznych do wód podziemnych w wyniku poważnych awarii, – pozytywnym oddziaływaniem długotrwałym i bezpośrednim będzie ustalenie odprowadzenia wód opadowych do sieci kanalizacji deszczowej lub ogólnospławnej,
zabytki	– brak oddziaływania,
dobra materialne	– pozytywnym, stałym oddziaływaniem będzie poprawa dostępności terenów zieleni w południowej części planu dla pieszych użytkowników, – pozytywnym, stałym oddziaływaniem będzie udostępnienie większej powierzchni terenu pod miejsca postojowe w ramach publicznego parkingu i możliwość ich realizacji również w formie podziemnej.

Natomiast w stosunku do terenów technicznych wyznaczonych w sporządzonym planie, tj. terenów infrastruktury elektroenergetycznej, wodociągowej i ciepłowniczej oznaczonych kolejno symbolami **E**, **W** i **C** nie przewiduje się zmiany oddziaływania na poszczególne komponenty środowiska w wyniku uchwalenia planu. Jest to związane z faktem, że zagospodarowanie tych terenów nie ulegnie przekształceniom w stosunku do obowiązującego planu miejscowego.

10. ROZWIĄZANIA MAJĄCE NA CELU ZAPOBIEGANIE LUB OGRANICZENIE NEGATYWNYCH ODDZIAŁYWAŃ NA ŚRODOWISKO MOGĄCYCH WYNIKAĆ Z REALIZACJI USTALEŃ PLANU

Podstawowymi środkami minimalizującymi negatywne oddziaływanie planu są jego ustalenia ochronne. W zakresie ochrony środowiska przyrodniczo-kulturowego i krajobrazu plan ustala:

- *przy realizacji przedsięwzięć należy zapewnić ochronę siedlisk i stanowisk chronionych gatunków, zgodnie z obowiązującymi przepisami dotyczącymi ochrony gatunkowej,*
- *zakaz lokalizowania przedsięwzięć mogących zawsze znacząco oddziaływać na środowisko, zgodnie z przepisami odrębnymi, lub tożsamyh przedsięwzięć określonych przepisami odrębnymi obowiązującymi w czasie rozpoczęcia procesu inwestycyjnego, za wyjątkiem:*

- dróg publicznych i związanych z nimi urządzeń,
- obiektów infrastruktury technicznej dopuszczonych niniejszym planem,
- zakaz lokalizowania przedsięwzięć mogących potencjalnie znacząco oddziaływać na środowisko, zgodnie z przepisami odrębnymi, za wyjątkiem:
 - dróg publicznych i związanych z nimi urządzeń,
 - obiektów infrastruktury technicznej dopuszczonych niniejszym planem,
 - zabudowy mieszkaniowej wraz z towarzyszącą jej infrastrukturą, zgodnie z rysunkiem planu,
 - zabudowy usługowej wraz z towarzyszącą jej infrastrukturą, zgodnie z rysunkiem planu,
 - garaży, parkingów samochodowych oraz zespołów parkingów, w tym na potrzeby planowanych, realizowanych lub zrealizowanych przedsięwzięć, wraz z towarzyszącą im infrastrukturą techniczną,
 - obiektów i urządzeń sportu i rekreacji, zgodnie z rysunkiem planu,
 - stacji obsługi środków transportu samochodowego na terenie oznaczonym symbolem U3,
- zakaz lokalizacji zakładów, stwarzających zagrożenie wystąpienia poważnej awarii przemysłowej, w szczególności zakładów o dużym i zwiększonym ryzyku jej wystąpienia,
- ochronę wód powierzchniowych i podziemnych w szczególności Głównego Zbiornika Wód Podziemnych Nr 107, poprzez:
 - ściśle określone zagospodarowanie ścieków,
 - zakaz wprowadzania ścieków bytowych i gospodarczych do gruntu,
 - zakaz składowania wszelkich odpadów w tym odpadów niebezpiecznych,
- ochronę przed hałasem poprzez:
 - obowiązek określenia dopuszczalnych poziomów hałasu zgodnie z przepisami odrębnymi, tj.
 - dla terenów oznaczonych symbolem MN dopuszczalny poziom hałasu musi być zgodny z poziomem hałasu dopuszczalnym dla terenów zabudowy mieszkaniowej jednorodzinnej,
 - dla terenów oznaczonych symbolem MW dopuszczalny poziom hałasu musi być zgodny z poziomem hałasu dopuszczalnym dla terenów zabudowy mieszkaniowej wielorodzinnej,
 - dla terenach oznaczonych symbolami MN/U i MW/U dopuszczalny poziom hałasu musi być zgodny z poziomem hałasu dopuszczalnym dla terenów mieszkaniowo-usługowych,
 - dla terenów oznaczonych symbolami UO, UO/U i US/UP/UO dopuszczalny poziom hałasu musi być zgodny z poziomem hałasu dopuszczalnym dla terenów zabudowy związanej ze stałym lub czasowym pobytem dzieci i młodzieży,
 - dla terenu oznaczonego symbolem ZP-2 dopuszczalny poziom hałasu musi być zgodny z poziomem hałasu dopuszczalnym dla terenów rekreacyjno-wypoczynkowych,
 - obowiązek ograniczenia uciążliwości hałasowej do granic własnej działki,
 - dla terenów położonych w zasięgu oddziaływania uciążliwości ruchu drogowego związanego z drogą krajową nr 6 obowiązuje nakaz zastosowania środków technicznych zmniejszających uciążliwości poniżej poziomu ustalonego przepisami odrębnymi, bądź zwiększających odporność budynku na te zagrożenia i uciążliwości, w tym poprzez:
 - realizację zieleni izolacyjnej o rozbudowanej strukturze pionowej,
 - stosowanie materiałów budowlanych zapewniających właściwą izolacyjność przegród zewnętrznych,
 - racjonalne usytuowanie budynku oraz rozmieszczenie pomieszczeń mieszkalnych,
- ochronę przed promieniowaniem elektromagnetycznym poprzez:
 - utrzymanie dopuszczalnych poziomów pól elektromagnetycznych w środowisku zgodnie z przepisami odrębnymi, w szczególności na terenach zabudowy mieszkaniowej i usług oświaty oraz w miejscach przeznaczonych na pobyt ludzi,
- realizację zabudowy przeznaczonej na pobyt ludzi z zachowaniem odległości od obiektów emitujących pola elektromagnetyczne zgodnie z przepisami odrębnymi,
- ochronę przed zanieczyszczeniami powietrza poprzez:

- nakaz eksploatacji instalacji powodujących wprowadzanie gazów lub pyłów do powietrza, w sposób nieprzekraczający standardów jakości środowiska poza terenem, do którego prowadzący instalację ma tytuł prawny,
- nakaz realizacji pasów zieleni izolacyjnej o rozbudowanej strukturze pionowej wzdłuż ulicy Jana Pawła II – droga krajowa nr 6,
- nakaz realizacji szpalerów drzew, zgodnie z rysunkiem planu, stanowiących element zieleni izolacyjnej wzdłuż ulicy Jana Pawła II – droga krajowa nr 6,
- ochronę krajobrazu oraz kształtowanie krajobrazu poprzez:
 - ustalenie ograniczeń dotyczących inwestycji z zakresu łączności publicznej,
 - zaakcentowaniu przestrzeni poprzez wprowadzenie dominant architektonicznych w liniach rozgraniczających terenów oznaczonych symbolami UK i US/UP/UO, zgodnie z rysunkiem planu.

Ponadto plan:

- ustala zasady kształtowania zabudowy oraz zagospodarowania terenu, a także zasady budowy systemów komunikacji;
- ustala zasady realizacji obiektów infrastruktury technicznej;
- ustala minimalne powierzchnie biologicznie czynne i maksymalne powierzchnie zabudowy;
- ustala docelowe zaopatrzenie w wodę z sieci wodociągowej,
- ustala odprowadzenie ścieków siecią kanalizacyjną do oczyszczalni ścieków,
- nakazuje podczyszczanie wód opadowych i roztopowych zgodnie z przepisami odrębnymi przed ich zrzutem do odbiornika,
- dopuszcza realizację alternatywnych źródeł gazu, w szczególności zbiorników na gaz płynny;
- ustala zaopatrzenie w ciepło z miejskiej sieci ciepłowniczej lub alternatywnych indywidualnych źródeł ciepła, zasilanych gazem, energią elektryczną, olejem opałowym, paliwami stałymi w piecach niskoemisyjnych lub z odnawialnych źródeł energii o mocy nieprzekraczającej 100 kW, z dopuszczeniem łączenia źródeł pozyskiwanego ciepła,
- zakazuje stosowania do celów grzewczych miału węglowego, koksu oraz oleju ciężkiego i przepracowanego, Generalnie celem minimalizowania uciążliwości funkcji wyznaczonych w planie należy stosować przy ich realizacji najnowsze dostępne technologie oraz wysokiej jakości urządzenia i materiały. Celem uzyskania pewności, że funkcja nie oddziałuje negatywnie na środowisko jest ustalenie obowiązku monitoringu (odniesienie rozdz. 3 Prognozy).

Ewentualne negatywne oddziaływanie (których wykrycie na etapie prognozy nie było możliwe) nowo wprowadzonych czy też zintensyfikowanych funkcji (wszelkiej zabudowy i działalności gospodarczej) na poszczególne komponenty środowiska można będzie ograniczyć poprzez wprowadzenie następujących działań:

- ograniczających uciążliwości hałasowe:
 - zapewnienie ochrony przed hałasem terenów podlegających ochronie akustycznej poprzez:
 - ograniczanie prowadzenia prac realizacyjnych do pory dziennej, optymalizację czasu pracy, tak by ograniczyć liczbę przejazdów ciężkich, samochodów i maszyn,
 - realizację zieleni izolacyjnej o rozbudowanej strukturze pionowej (preferowanie nasadzenia gatunków o największych zdolnościach tłumienia hałasu jak klon, jawor, czy lipa drobnolistna),
 - ostatecznie (po stwierdzeniu przekroczeń dopuszczalnych norm określonych w Rozporządzeniu Ministra Środowiska z dnia 14 czerwca 2007 r. w sprawie dopuszczalnych poziomów hałasu w środowisku) zastosowanie barier akustycznych na terenach stałego przebywania ludzi,
 - stosowanie wysokiej jakości urządzeń i materiałów ograniczających hałas,
 - zapewnienie odpowiedniego klimatu akustycznego wewnątrz budynków poprzez:
 - zabezpieczenie budynków przeznaczonych na stały pobyt ludzi przed hałasem i drganiami do parametrów izolacyjności akustycznej poprzez: wymianę stolarki okiennej, stosowanie materiałów

- budowlanych zapewniających właściwą izolacyjność przegród zewnętrznych, czy racjonalne usytuowanie budynku oraz rozmieszczenie poszczególnych pomieszczeń mieszkalnych,
 - ostatecznie (po stwierdzeniu przekroczeń dopuszczalnych norm określonych w Rozporządzeniu Ministra Środowiska z dnia 14 czerwca 2007 r. w sprawie dopuszczalnych poziomów hałasu w środowisku) zastosowanie barier akustycznych na terenach podlegających ochronie akustycznej,
 - stosowanie wysokiej jakości urządzeń i materiałów ograniczających hałas,
- generalne stosowanie urządzeń proekologicznych i dbałości o utrzymanie ich sprawności i właściwego funkcjonowania,
 - wprowadzanie ogrodzeń drewnianych zamiast betonowych,
 - maskowanie zielenią elementów dyszarmicznych lub ich usuwanie,
 - odtworzenie czystego przedpola ekspozycyjnego, estetycznego tła przy pomocy działań porządkujących,
 - stosowanie sprawnych technicznie maszyn i środków transportu podczas etapu budowy,
 - odpowiednie zabezpieczenie drzew podczas etapu budowy,
 - zabezpieczenie (uszczelnienie) terenów zaplecza budowy,
 - chronienie terenu przed zanieczyszczeniami substancjami ropopochodnymi i smarami używanymi w urządzeniach mechanicznych i pojazdach, poprzez zastosowanie mas bitumicznych oraz innych (właściwych) materiałów budowlanych,
 - wyposażanie systemów odprowadzania wód opadowych w osadniki, piaskowniki i separatory substancji ropopochodnych,
 - racjonalne stosowanie środków do zwalczania śliskości w okresie zimowym oraz używanie chemicznych środków ochrony roślin w okresie wegetacji upraw (np. owadobójczych i chwastobójczych) w sposób zapewniający właściwe działanie, a jednocześnie nie powodujący nadmiernego zanieczyszczenia i degradacji środowiska,
 - identyfikację lokalnych ujęć wody położonych w pobliżu realizowanych inwestycji i ustalenie dla nich stref ochronnych (ze szczególnym uwzględnieniem zakazu lokalizowania w tych strefach zaplecza budowy, czy miejsc obsługi sprzętu budowlanego i pojazdów).
 - rekultywację terenów narażonych na zmianę i degradację.

Zastosowanie się do wszystkich ustaleń planu i powyższych propozycji powinno wystarczająco ograniczyć negatywne oddziaływanie ustaleń planu na środowisko.

11. ROZWIĄZANIA ALTERNATYWNE DO ROZWIĄZAŃ ZAWARTYCH W PROJEKTOWANYM DOKUMENCIE

Alternatywą dla projektowanego planu jest dalszy rozwój terenu na podstawie obowiązującego Miejscowego planu zagospodarowania przestrzennego dla terenu położonego w rejonie osiedla „Sportowa” pomiędzy ulicami: Krzywoustego, Jana Pawła II, Kusocińskiego w Łęborku (Uchwała Nr XXXVIII-715/2014 Rady Miejskiej w Łęborku z dnia 26 września 2014 r., Dz. Urz. Woj. Pomorskiego z dn. 16 października 2014 r., poz. 3477).

Wedle uzasadnienia do uchwały w sprawie przystąpienia do sporządzenia miejscowego planu zagospodarowania przestrzennego, za opracowaniem planu dla przedmiotowego obszaru przemawia konieczność zmiany obowiązującego dotychczas w granicach tego obszaru planu, głównie w zakresie zagospodarowania terenów w rejonie nowo zrealizowanego przebiegu ul. Kusocińskiego, nowych regulacji dla części terenu przeznaczonego dla usług kultu religijnego oraz realizacji wniosku właściciela nieruchomości położonej na obszarze o funkcji usługowej, dotyczącego rozszerzenia zapisów o możliwości realizacji funkcji mieszkaniowych. Ponadto wskazano na potrzebę korekty szczegółowych uregulowań dla niektórych terenów będących własnością Miasta Łębork, w związku ze zmianą planów inwestycyjnych i przyszłego sposobu zagospodarowania tych terenów.

Projekt planu mając na uwadze powyższe nie wprowadza większych zmian w strukturze funkcjonalno-przestrzennej, która w znacznym stopniu jest już zdeterminowana przez istniejące zainwestowane analizowanego obszaru i jest zgodna z dotychczas obowiązującymi ustaleniami. Główne zmiany polegają

na modyfikacji przebiegu ul. Kusocińskiego (zgodnie ze stanem rzeczywistym) oraz korekcie niektórych przeznaczeń terenów, wskaźników zagospodarowania terenu i kształtowania zabudowy. Zmodyfikowano także częściowo przebieg linii zabudowy determinujących możliwości lokalizacji budynków. Ponadto w planie wyznaczono granice strefy ograniczonej ochrony archeologiczno-konserwatorskiej, która nie była usankcjonowana w dotychczas obowiązującym dokumencie. Przekształcenia miały na celu dostosowanie ustaleń planu do aktualnych uwarunkowań, potrzeb inwestycyjnych i polityki przestrzennej wyrażonej w Studium uwarunkowań i kierunków zagospodarowania przestrzennego miasta Łęborka.

Do dalszej procedury wybrano koncepcję planu, która jest najbardziej optymalna pod względem funkcjonalno-przestrzennym, umożliwia rozwój inwestycyjny obszaru opracowania z jednoczesnym poszanowaniem zasad ochrony środowiska i krajobrazu.

12. STRESZCZENIE W JĘZYKU NIESPECJALISTYCZNYM

Łębork to miasto położone w północnej części województwa pomorskiego. Obszar objęty opracowaniem zajmuje powierzchnię około 65 ha i jest położony w południowej części miasta.

Celem sporządzenia planu jest zmiana obowiązującego dotychczas w granicach tego obszaru planu (Uchwała Nr XXXVIII-715/2014 Rady Miejskiej w Łęborku z dnia 26 września 2014 r., Dz. Urz. Woj. Pomorskiego z dn. 16 października 2014 r., poz. 3477). Dotyczy ona zagospodarowania terenów w rejonie nowo zrealizowanego przebiegu ul. Kusocińskiego, potrzeby nowych uregulowań dla części terenu przeznaczonego dla usług kultu religijnego oraz realizacji wniosku właściciela nieruchomości położonej na obszarze o funkcji usługowej dotyczącego rozszerzenia zapisów o możliwości realizacji funkcji mieszkaniowych. Ponadto planowane są korekty dotyczące szczegółowych uregulowań dla niektórych terenów będących własnością Miasta Łębork wynikające ze zmiany planów inwestycyjnych i ich przyszłego sposobu zagospodarowania. Ustalenia planu są zgodne z polityką przestrzenną wyrażoną w Studium uwarunkowań i kierunków zagospodarowania przestrzennego miasta Łęborka, w którym obszar opracowania znajduje się w całości w strefie zabudowy mieszkaniowo-usługowej. W związku z powyższym, na podstawie art. 14 ust. 1 ustawy o planowaniu i zagospodarowaniu przestrzennym, została podjęta Uchwała Nr XVIII-265/2016 Rady Miejskiej w Łęborku z dnia 9 czerwca 2016 r. w sprawie przystąpienia do sporządzania ww. planu.

Podstawę prawną prognozy oddziaływania na środowisko miejscowego planu zagospodarowania przestrzennego dla terenu położonego w rejonie osiedla „Sportowa” pomiędzy ulicami: Krzywoustego, Jana Pawła II, Kusocińskiego w Łęborku, zwanej dalej prognozą stanowi:

- Ustawa o planowaniu i zagospodarowaniu przestrzennym z dnia 27 marca 2003 r. (Dz. U. z 2018 r., poz. 1945),
- Ustawa o udostępnianiu informacji o środowisku i jego ochronie, udziale społeczeństwa w ochronie środowiska oraz o ocenach oddziaływania na środowisko z dnia 3 października 2008 r. (Dz. U. z 2017 r., poz. 1405, z późn. zm.).

Celem prognozy jest określenie charakteru prawdopodobnych skutków i oddziaływań na środowisko przyrodniczo-kulturowe, które mogą być spowodowane realizacją zalecanych lub dopuszczonych przez plan sposobów zagospodarowania i użytkowania terenu. Zgodnie z art. 51 ust. 2 ww. ustawy z dnia 3 października 2008 r. prognoza w szczególności określa, analizuje i ocenia przewidywane znaczące oddziaływania na poszczególne komponenty środowiska, między innymi na: różnorodność biologiczną, ludzi, zwierzęta, rośliny, wodę, powietrze, powierzchnię ziemi, krajobraz, klimat, zasoby naturalne, zabytki, dobra materialne, a także system przyrodniczy gminy i powiązania przyrodnicze obszaru oraz prawne formy ochrony przyrody.

Prognozę sporządzono przy zastosowaniu metod opisowych, analiz jakościowych wykorzystujących dostępne wskaźniki stanu środowiska oraz identyfikacji i wartościowania skutków przewidywanych zmian w środowisku. Prace prognostyczne polegały na przeprowadzeniu studiów dokumentów charakteryzujących strukturę przyrodniczą miasta Konin (stan istniejący i dotychczasowe przekształcenia środowiska) oraz analizy istniejących i projektowanych inwestycji na obszarze planu i w jego sąsiedztwie. Materiały źródłowe, w oparciu o które sporządzono prognozę wymienione zostały w wykazie materiałów. Zakres prac nad prognozą został dostosowany do charakteru, specyfiki i precyzji zapisów planu.

Dokumenty, które zostały uwzględnione przy sporządzaniu niniejszej prognozy to:

- Uzgodnienie zakresu prognozy z Państwowym Powiatowym Inspektorem Sanitarnym w Lęborku (pismo znak: ZNS.90.4800.7.2018 z dn. 22.06.2018 r.),
- Uzgodnienie zakresu prognozy z Regionalnym Dyrektorem Ochrony Środowiska w Gdańsku (pismo znak: RDOŚ-Gd-WZP.411.10.8.2018.AP.1 z dn. 28.06.2018 r.),
- Projekt miejscowego planu zagospodarowania przestrzennego dla terenu położonego w rejonie osiedla „Sportowa” pomiędzy ulicami: Krzywoustego, Jana Pawła II, Kusocińskiego w Lęborku – KIPPiM - Warszawa 2018 r.,
- Opracowanie ekofizjograficzne podstawowe na potrzeby miejscowego planu zagospodarowania przestrzennego w rejonie osiedla „Sportowa” pomiędzy ulicami: Krzywoustego, Jana Pawła II, Kusocińskiego w Lęborku – IGPiM - Warszawa 2010,
- Prognoza oddziaływania na środowisko ustaleń miejscowego planu zagospodarowania przestrzennego dla terenu położonego w rejonie osiedla „Sportowa” pomiędzy ulicami: Krzywoustego, Jana Pawła II, Kusocińskiego w Lęborku – IGPiM - Warszawa 2014,
- Studium uwarunkowań i kierunków zagospodarowania przestrzennego miasta Lęborka zatwierdzone Uchwałą Nr XXXIV-525/2018 Rady Miejskiej w Lęborku z dnia 25 maja 2018 r. – Dom Sp. z o. o. - Starogard Gdański 2018 r.,
- Miejscowy plan zagospodarowania przestrzennego dla terenu położonego w rejonie osiedla „Sportowa” pomiędzy ulicami: Krzywoustego, Jana Pawła II, Kusocińskiego w Lęborku - Uchwała Nr XXXVIII-715/2014 Rady Miejskiej w Lęborku z dnia 26 września 2014 r. (Dz. Urz. Woj. Pomorskiego, z dn. 16 października 2014 r., poz. 3477) – IGPiM - Warszawa 2014 r.,
- Program Ochrony Środowiska dla miasta Lęborka na lata 2013-2016 z perspektywą na lata 2017-2020 – EKOSTANDARD Pracownia Analiz Środowiskowych – Suchy Las 2013 r.,
- Strategia rozwoju Miasta Lęborka 2020 – Lębork 2015 r.,
- Plan gospodarki odpadami dla województwa pomorskiego 2022 wraz z planem inwestycyjnym – Gdańsk 2016 r.,
- Raport o stanie środowiska w województwie pomorskim 2016 – Gdańsk 2017 r.,
- Roczna ocena jakości powietrza w województwie pomorskim. Raport za 2017 rok – Gdańsk 2018 r.,
- Program ochrony powietrza dla strefy pomorskiej na lata 2015-2020 z perspektywą na lata następne określony ze względu na przekroczenia dopuszczalnego poziomu zanieczyszczenia powietrza pyłem PM 2,5 – Gdańsk 2015 r.,
- Ocena stanu wód podziemnych w 2015 r. –WIOŚ Gdańsk 2018 r.,
- Ocena stanu jednolitych części wód powierzchniowych za rok 2017 – Gdańsk 2018 r.,
- Strategiczny plan adaptacji dla sektorów i obszarów wrażliwych na zmiany klimatu do roku 2020 z perspektywą do roku 2030 – Warszawa 2012 r.,
- Plan Zagospodarowania Przestrzennego Województwa Pomorskiego – Gdańsk 2016 r.
Plan określa:
- przeznaczenia terenów, tj.:
 - teren infrastruktury ciepłowniczej oznaczony symbolem – C,
 - teren infrastruktury wodociągowej oznaczony symbolem – W,
 - tereny infrastruktury elektroenergetycznej oznaczone symbolem – E,
 - tereny parkingów i zabudowy garażowej oznaczone symbolem – KP,
 - teren placu publicznego oznaczony symbolem – KPP,
 - tereny zabudowy mieszkaniowej jednorodzinnej oznaczone symbolem – MN,
 - tereny zabudowy mieszkaniowej jednorodzinnej i usług nieuciążliwych oznaczone symbolem – MN/U,
 - tereny zabudowy mieszkaniowej wielorodzinnej oznaczone symbolem – MW,
 - tereny zabudowy mieszkaniowej wielorodzinnej i usług nieuciążliwych oznaczone symbolem – MW/U,
 - tereny zabudowy usługowej oznaczone symbolem – U,
 - teren zabudowy usług kultury religijnej oznaczony symbolem – UK,
 - teren zabudowy usług oświaty oznaczony symbolem – UO,

- teren zabudowy usług oświaty i usług nieuciążliwych oznaczony symbolem – UO/U,
- teren sportu i rekreacji oznaczony symbolem – US,
- teren sportu i rekreacji oraz zabudowy usług publicznych i usług oświaty oznaczony symbolem – US/UP/UO,
- tereny lasu oznaczony symbolem – ZL,
- tereny zieleni urządzonej oznaczone symbolem – ZP,
- teren drogi publicznej klasy głównej ruchu przyspieszonego oznaczony symbolem – KDGP,
- teren drogi publicznej klasy głównej oznaczony symbolem – KDG,
- teren drogi publicznej klasy zbiorczej oznaczony symbolem – KDZ,
- tereny dróg publicznych klasy lokalnej oznaczone symbolem – KDL,
- tereny dróg publicznych klasy dojazdowej oznaczone symbolem – KDD
- tereny publicznych ciągów pieszo-jezdných oznaczone symbolem – KPJ,
- tereny publicznych ciągów pieszych oznaczone symbolem – CP,
- zasady ochrony lokalnych interesów publicznych poprzez unormowanie i podporządkowanie działań inwestycyjnych wymogom zachowania ładu przestrzennego,
- przeznaczenia oraz zasady zagospodarowania poszczególnych terenów, tak aby umożliwić kształtowanie ładu przestrzennego w sposób zapewniający ochronę środowiska i zdrowia ludzi oraz wartości kulturowych gminy.

Dla ww. przeznaczeń terenów mogą wystąpić charakterystyczne oddziaływania środowiskowe:

- emisja zanieczyszczeń do atmosfery (wprowadzanie gazów lub pyłów do powietrza),
- emitowanie hałasu i pól elektromagnetycznych,
- wytwarzanie odpadów komunalnych,
- przekształcenie naturalnego ukształtowania terenu,
- zmiany w krajobrazie,
- zmiany szaty roślinnej.

W zakresie ochrony środowiska przyrodniczo-kulturowego oraz krajobrazu plan ustala:

- przy realizacji przedsięwzięć należy zapewnić ochronę siedlisk i stanowisk chronionych gatunków, zgodnie z obowiązującymi przepisami dotyczącymi ochrony gatunkowej,
- zakaz lokalizowania przedsięwzięć mogących zawsze znacząco oddziaływać na środowisko, zgodnie z przepisami odrębnymi, lub tożsamych przedsięwzięć określonych przepisami odrębnymi obowiązującymi w czasie rozpoczęcia procesu inwestycyjnego, za wyjątkiem:
 - dróg publicznych i związanych z nimi urządzeń,
 - obiektów infrastruktury technicznej dopuszczonych niniejszym planem,
- zakaz lokalizowania przedsięwzięć mogących potencjalnie znacząco oddziaływać na środowisko, zgodnie z przepisami odrębnymi, za wyjątkiem:
 - dróg publicznych i związanych z nimi urządzeń,
 - obiektów infrastruktury technicznej dopuszczonych niniejszym planem,
 - zabudowy mieszkaniowej wraz z towarzyszącą jej infrastrukturą, zgodnie z rysunkiem planu,
 - zabudowy usługowej wraz z towarzyszącą jej infrastrukturą, zgodnie z rysunkiem planu,
 - garaży, parkingów samochodowych oraz zespołów parkingów, w tym na potrzeby planowanych, realizowanych lub zrealizowanych przedsięwzięć, wraz z towarzyszącą im infrastrukturą techniczną,
 - obiektów i urządzeń sportu i rekreacji, zgodnie z rysunkiem planu,
 - stacji obsługi środków transportu samochodowego na terenie oznaczonym symbolem U3,
- zakaz lokalizacji zakładów, stwarzających zagrożenie wystąpienia poważnej awarii przemysłowej, w szczególności zakładów o dużym i zwiększonym ryzyku jej wystąpienia,
- ochronę wód powierzchniowych i podziemnych w szczególności Głównego Zbiornika Wód Podziemnych Nr 107, poprzez:
 - ściśle określone zagospodarowanie ścieków,
 - zakaz wprowadzania ścieków bytowych i gospodarczych do gruntu,
 - zakaz składowania wszelkich odpadów w tym odpadów niebezpiecznych,

- **ochronę przed hałasem poprzez:**
 - **obowiązek określenia dopuszczalnych poziomów hałasu zgodnie z przepisami odrębnymi, tj.**
 - dla terenów oznaczonych symbolem MN dopuszczalny poziom hałasu musi być zgodny z poziomem hałasu dopuszczalnym dla terenów zabudowy mieszkaniowej jednorodzinnej,
 - dla terenów oznaczonych symbolem MW dopuszczalny poziom hałasu musi być zgodny z poziomem hałasu dopuszczalnym dla terenów zabudowy mieszkaniowej wielorodzinnej,
 - dla terenach oznaczonych symbolami MN/U i MW/U dopuszczalny poziom hałasu musi być zgodny z poziomem hałasu dopuszczalnym dla terenów mieszkaniowo-usługowych,
 - dla terenów oznaczonych symbolami UO, UO/U i US/UP/UO dopuszczalny poziom hałasu musi być zgodny z poziomem hałasu dopuszczalnym dla terenów zabudowy związanej ze stałym lub czasowym pobytem dzieci i młodzieży,
 - dla terenu oznaczonego symbolem ZP-2 dopuszczalny poziom hałasu musi być zgodny z poziomem hałasu dopuszczalnym dla terenów rekreacyjno-wypoczynkowych,
 - **obowiązek ograniczenia uciążliwości hałasowej do granic własnej działki,**
 - **dla terenów położonych w zasięgu oddziaływania uciążliwości ruchu drogowego związanego z drogą krajową nr 6 obowiązuje nakaz zastosowania środków technicznych zmniejszających uciążliwość poniżej poziomu ustalonego przepisami odrębnymi, bądź zwiększających odporność budynku na te zagrożenia i uciążliwości, w tym poprzez:**
 - realizację zieleni izolacyjnej o rozbudowanej strukturze pionowej,
 - stosowanie materiałów budowlanych zapewniających właściwą izolacyjność przegród zewnętrznych,
 - racjonalne usytuowanie budynku oraz rozmieszczenie pomieszczeń mieszkalnych,
 - **ochronę przed promieniowaniem elektromagnetycznym poprzez:**
 - utrzymanie dopuszczalnych poziomów pól elektromagnetycznych w środowisku zgodnie z przepisami odrębnymi, w szczególności na terenach zabudowy mieszkaniowej i usług oświaty oraz w miejscach przeznaczonych na pobyt ludzi,
 - **realizację zabudowy przeznaczonej na pobyt ludzi z zachowaniem odległości od obiektów emitujących pola elektromagnetyczne zgodnie z przepisami odrębnymi,**
 - **ochronę przed zanieczyszczeniami powietrza poprzez:**
 - nakaz eksploatacji instalacji powodujących wprowadzanie gazów lub pyłów do powietrza, w sposób nieprzekraczający standardów jakości środowiska poza terenem, do którego prowadzący instalację ma tytuł prawny,
 - nakaz realizacji pasów zieleni izolacyjnej o rozbudowanej strukturze pionowej wzdłuż ulicy Jana Pawła II – droga krajowa nr 6,
 - nakaz realizacji szpalerów drzew, zgodnie z rysunkiem planu, stanowiących element zieleni izolacyjnej wzdłuż ulicy Jana Pawła II – droga krajowa nr 6,
 - **ochronę krajobrazu oraz kształtowanie krajobrazu poprzez:**
 - ustalenie ograniczeń dotyczących inwestycji z zakresu łączności publicznej,
 - zaakcentowaniu przestrzeni poprzez wprowadzenie dominant architektonicznych w liniach rozgraniczających terenów oznaczonych symbolami UK i US/UP/UO, zgodnie z rysunkiem planu.

Ponadto Plan:

- ustala zasady kształtowania zabudowy oraz zagospodarowania terenu, a także zasady budowy systemów komunikacji;
- ustala zasady realizacji obiektów infrastruktury technicznej;
- ustala minimalne powierzchnie biologicznie czynne i maksymalne powierzchnie zabudowy;
- ustala docelowe zaopatrzenie w wodę z sieci wodociągowej,

- ustala odprowadzenie ścieków siecią kanalizacyjną do oczyszczalni ścieków,
- nakazuje podczyszczanie wód opadowych i roztopowych zgodnie z przepisami odrębnymi przed ich zrzutem do odbiornika,
- dopuszcza realizację alternatywnych źródeł gazu, w szczególności zbiorników na gaz płynny;
- ustala zaopatrzenie w ciepło z miejskiej sieci ciepłowniczej lub alternatywnych indywidualnych źródeł ciepła zasilanych gazem, energią elektryczną, olejem opałowym, paliwami stałymi w piecach niskoemisyjnych lub z odnawialnych źródeł energii o mocy nieprzekraczającej 100 kW, z dopuszczeniem łączenia źródeł pozyskiwanego ciepła,
- zakazuje stosowania do celów grzewczych miata węglowego, koksu oraz oleju ciężkiego i przepracowanego.

Alternatywą dla projektowanego planu jest dalszy rozwój terenu na podstawie obowiązującego Miejscowego planu zagospodarowania przestrzennego dla terenu położonego w rejonie osiedla „Sportowa” pomiędzy ulicami: Krzywoustego, Jana Pawła II, Kusocińskiego w Łęborku (Uchwała Nr XXXVIII-715/2014 Rady Miejskiej w Łęborku z dnia 26 września 2014 r., Dz. Urz. Woj. Pomorskiego z dn. 16 października 2014 r., poz. 3477).

Wedle uzasadnienia do uchwały w sprawie przystąpienia do sporządzenia miejscowego planu zagospodarowania przestrzennego, za opracowaniem planu dla przedmiotowego obszaru przemawia konieczność zmiany obowiązującego dotychczas w granicach tego obszaru planu, głównie w zakresie zagospodarowania terenów w rejonie nowo zrealizowanego przebiegu ul. Kusocińskiego, nowych regulacji dla części terenu przeznaczonego dla usług kultu religijnego oraz realizacji wniosku właściciela nieruchomości położonej na obszarze o funkcji usługowej, dotyczącego rozszerzenia zapisów o możliwości realizacji funkcji mieszkaniowych. Ponadto wskazano na potrzebę korekty szczegółowych uregulowań dla niektórych terenów będących własnością Miasta Łębork, w związku ze zmianą planów inwestycyjnych i przyszłego sposobu zagospodarowania tych terenów.

Projekt planu mając na uwadze powyższe nie wprowadza większych zmian w strukturze funkcjonalno-przestrzennej, która w znacznym stopniu jest już zdeterminowana przez istniejące zainwestowanie analizowanego obszaru i jest zgodna z dotychczas obowiązującymi ustaleniami. Główne zmiany polegają na modyfikacji przebiegu ul. Kusocińskiego (zgodnie ze stanem rzeczywistym) oraz korekcie niektórych przeznaczeń terenów, wskaźników zagospodarowania terenu i kształtowania zabudowy. Zmodyfikowano także częściowo przebieg linii zabudowy determinujących możliwości lokalizacji budynków. Ponadto w planie wyznaczono granice strefy ograniczonej ochrony-archeologiczno konserwatorskiej, która nie była usankcjonowana w dotychczas obowiązującym dokumencie. Przekształcenia miały na celu dostosowanie ustaleń planu do aktualnych uwarunkowań, potrzeb inwestycyjnych i polityki przestrzennej wyrażonej w Studium uwarunkowań i kierunków zagospodarowania przestrzennego miasta Łęborka.

Do dalszej procedury wybrano koncepcję planu, która jest najbardziej optymalna pod względem funkcjonalno-przestrzennym, umożliwiającą rozwój inwestycyjny obszaru opracowania z jednoczesnym poszanowaniem zasad ochrony środowiska i krajobrazu.

Prognoza wykazała, że **w planie uwzględnione zostały cele i zasady ochrony środowiska szczebla krajowego i międzynarodowego** (w tym wspólnotowego) i nie wykazała drastycznych sprzeczności wynikających z unormowań prawnych wymagających radykalnych zmian projektu dokumentu. **Zapisy projektu uchwały są poprawne w odniesieniu do obowiązków z zakresu ochrony środowiska** – gospodarki wodno-ściekowej, ochrony powietrza, ochrony przed hałasem i ochrony wód powierzchniowych i podziemnych oraz ochrony przyrody, a także w kontekście zagrożenia powodziowego (wody powierzchniowe, zagrożenie powodziowe, strefy ochronne ujęć i obszary ochronne rzek na tym terenie i w jego sąsiedztwie nie występują).

Projektowany sposób zagospodarowania przestrzennego poszczególnych obszarów planu nie wpłynie znacząco na pogorszenie stanu środowiska – nie prognozuje się przekroczeń określonych prawem standardów jakości środowiska. Nie stwierdza się też transgranicznych oddziaływań ustaleń planu. W wyniku przeprowadzonych analiz i ocen stwierdza się, iż zaprojektowane w planie funkcje będą miały w przewadze wpływ neutralny (brak wpływu, wpływ umiarkowany), słaby, lub umiarkowany. **Nie przewiduje się oddziaływań**

znacząco negatywnych tj. powodujących zasadniczą zmianę określonych parametrów jakości środowiska, zagrożenia dla liczebności i bioróżnorodności gatunków, istotnych bariery dla migracji, zagrożenia dla obszarów przyrodniczo cennych, w tym dla celu i przedmiotu ochrony obszarów Natura 2000 oraz integralności tego obszaru. Powyższe stwierdzenia są uwarunkowane wypełnieniem wszystkich nakazów i zakazów planu. **Efektywne i pełne wdrożenie ustaleń planu zagospodarowania przestrzennego powinno stanowić wystarczające zabezpieczenie przed potencjalnymi negatywnymi, przyszłymi zmianami w środowisku przyrodniczym**, a celem uzyskania pewności, że projektowane funkcje nie oddziałują negatywnie na środowisko jest ustalenie obowiązku monitoringu.

Zaleca się, by monitorowanie skutków wdrażania i funkcjonowania ustaleń planu (w zakresach badań nie objętych monitoringiem WIOŚ) prowadzone było przez władze Miasta Lęborka.

Za najistotniejsze z punktu widzenia ochrony środowiska, należy uznać monitorowanie polegające na:

- pomiarach poziomów hałasu w obrębie wydzielonych funkcji, głównie komunikacyjnych, szczególnie w rejonie drogi krajowej nr 6 (ul. Jana Pawła II, ul. Kusocińskiego oraz w sąsiedztwie drogi wojewódzkiej nr 214 (ul. Krzywoustego), z którą obszar planu graniczy od wschodu – 2 razy w roku w okresie najintensywniejszego użytkowania terenu,
- pomiarach emisji pyłów w obrębie intensywnie uczęszczanych dróg, w szczególności ww. ul. Jana Pawła II, ul. Kusocińskiego i ul. Krzywoustego,
- kontroli stanu jakości gleb w obrębie intensywnie uczęszczanych dróg, w szczególności ul. Jana Pawła II, ul. Kusocińskiego i ul. Krzywoustego oraz na terenach zieleni urządzonej w przypadku nadmiernego stosowania środków ochrony roślin,
- kontroli stanu powietrza w obrębie intensywnie uczęszczanych dróg, w szczególności ul. Jana Pawła II, ul. Kusocińskiego i ul. Krzywoustego oraz w sezonie grzewczym, w szczególności na terenach zabudowy mieszkaniowej z indywidualnymi źródłami ciepła.

13. WYKAZ WYKORZYSTANYCH MATERIAŁÓW

- Uzgodnienie zakresu prognozy z Państwowym Powiatowym Inspektorem Sanitarnym w Lęborku (pismo znak: ZNS.90.4800.7.2018 z dn. 22.06.2018 r.),
- Uzgodnienie zakresu prognozy z Regionalnym Dyrektorem Ochrony Środowiska w Gdańsku (pismo znak: RDOŚ-Gd-WZP.411.10.8.2018.AP.1 z dn. 28.06.2018 r.),
- Projekt miejscowego planu zagospodarowania przestrzennego dla terenu położonego w rejonie osiedla „Sportowa” pomiędzy ulicami: Krzywoustego, Jana Pawła II, Kusocińskiego w Lęborku – KIPPiM - Warszawa 2018 r.,
- Opracowanie ekofizjograficzne podstawowe na potrzeby miejscowego planu zagospodarowania przestrzennego w rejonie osiedla „Sportowa” pomiędzy ulicami: Krzywoustego, Jana Pawła II, Kusocińskiego w Lęborku – IGPiM - Warszawa 2010,
- Prognoza oddziaływania na środowisko ustaleń miejscowego planu zagospodarowania przestrzennego dla terenu położonego w rejonie osiedla „Sportowa” pomiędzy ulicami: Krzywoustego, Jana Pawła II, Kusocińskiego w Lęborku – IGPiM - Warszawa 2014,
- Studium uwarunkowań i kierunków zagospodarowania przestrzennego miasta Lęborka zatwierdzone Uchwałą Nr XXXIV-525/2018 Rady Miejskiej w Lęborku z dnia 25 maja 2018 r. – Dom Sp. z o. o. - Starogard Gdański 2018 r.,
- Miejscowy plan zagospodarowania przestrzennego dla terenu położonego w rejonie osiedla „Sportowa” pomiędzy ulicami: Krzywoustego, Jana Pawła II, Kusocińskiego w Lęborku - Uchwała Nr XXXVIII-715/2014 Rady Miejskiej w Lęborku z dnia 26 września 2014 r. (Dz. Urz. Woj. Pomorskiego, z dn. 16 października 2014 r., poz. 3477) – IGPiM - Warszawa 2014 r.,
- Program Ochrony Środowiska dla miasta Lęborka na lata 2013-2016 z perspektywą na lata 2017-2020 – EKOSTANDARD Pracownia Analiz Środowiskowych – Suchy Las 2013 r.,
- Strategia rozwoju Miasta Lęborka 2020 – Lębork 2015 r.,

- Plan gospodarki odpadami dla województwa pomorskiego 2022 wraz z planem inwestycyjnym – Gdańsk 2016 r.,
- Raport o stanie środowiska w województwie pomorskim 2016 – Gdańsk 2017 r.,
- Roczna ocena jakości powietrza w województwie pomorskim. Raport za 2017 rok – Gdańsk 2018 r.,
- Program ochrony powietrza dla strefy pomorskiej na lata 2015-2020 z perspektywą na lata następne określony ze względu na przekroczenia dopuszczalnego poziomu zanieczyszczenia powietrza pyłem PM 2,5 – Gdańsk 2015 r.,
- Ocena stanu wód podziemnych w 2015 r. –WIOŚ Gdańsk 2018 r.,
- Ocena stanu jednolitych części wód powierzchniowych za rok 2017 – Gdańsk 2018 r.,
- Strategiczny plan adaptacji dla sektorów i obszarów wrażliwych na zmiany klimatu do roku 2020 z perspektywą do roku 2030 – Warszawa 2012 r.,
- Plan Zagospodarowania Przestrzennego Województwa Pomorskiego – Gdańsk 2016 r.

ZAŁĄCZNIK

OŚWIADCZENIE KIERUJĄCEGO ZESPOŁEM AUTORSKIM

Na podstawie art. 51 ust. 2 pkt 1 lit. f ustawy o udostępnianiu informacji o środowisku i jego ochronie, udziale społeczeństwa w ochronie środowiska oraz o ocenach oddziaływania na środowisko z dnia 3 października 2008 r. (Dz. U. z 2018 r., poz. 2081) oświadczam, że spełniam wymagania, o których mowa w art. 74a ust. 2 ww. ustawy.

Jestem świadomy odpowiedzialności karnej za złożenie fałszywego oświadczenia.

Agnieszka Odolecka
.....
podpis