

Umowa:
1524/10/13

Tom:
1/1524-10-13/PO/III

Nazwa opracowania: **Zmiana miejscowego planu zagospodarowania przestrzennego dla obszaru w rejonie ulic Polnej i Pułaskiego w Lęborku zatwierdzonego Uchwałą Nr XXXII-316/2000 Rady Miejskiej w Lęborku z dnia 7 lipca 2000 roku (Dz. Urz. Woj. Pomorskiego Nr 88 z dnia 18 września 2000 roku, poz.573)**

PROGNOZA
oddziaływania na środowisko projektu miejscowego planu zagospodarowania przestrzennego

Inwestor: Urząd Miejski w Lęborku
ul. Armii Krajowej 14, 84-300 Lębork

Autor opracowania: mgr inż. Witold Bystrzanowski
biegły z listy Ministra Ochrony Środowiska
Zasobów Naturalnych i Leśnictwa
w zakresie sporządzania prognoz skutków
ustaleń planu zagospodarowania przestrzennego na środowisko
(świadectwo nr 0225 z dn. 31.12.1998 r.)
biegły z listy Wojewody Pomorskiego
świad. Nr 031 z dn. 28.07.2000 r.

Urbanistyka: mgr inż. arch. Maria Krystyna Sikorska
upr. urbanistyczne Nr 1491/99

Gdańsk – maj 2017 r.

SPIS TREŚCI:

1.0. Wstęp.....	str.3
1.1. Przedmiot opracowania.....	str.3
1.2. Podstawa prawna.....	str.3
1.3. Cel opracowania.....	str.4
1.4. Informacje o zawartości prognozy.....	str.4
1.5. Dokumenty uwzględnione przy sporządzaniu prognozy.....	str.4
1.6. Powiązania projektu planu z innymi dokumentami.....	str.4
1.7. Przyjęte założenia i metody stosowane przy sporządzaniu prognozy.....	str.5
2.0. Lokalizacja przedmiotu opracowania.....	str.5
3.0. Charakterystyka obszaru objętego granicami planu	str.5
3.1. Charakterystyka istniejącego zagospodarowania obszaru objętego granicami planu..	str.5
3.2. Istniejąca infrastruktura techniczna.....	str.6
3.3. Stan środowiska przyrodniczego.....	str.7
3.3.1 Formy ochrony przyrody.....	str.7
3.3.1.1 Istniejące prawne formy ochrony przyrody.....	str.7
3.3.1.2 Projektowane formy ochrony przyrody.....	str.9
3.3.1.3 Inne formy ochrony przyrody.....	str.10
3.3.2. Świat roślin i zwierząt	str.11
3.3.2.1. Występowanie gatunków roślin na terenie miasta Lębork.....	str.11
3.3.2.2. Występowanie gatunków zwierząt na terenie miasta Lębork.....	str.12
3.3.2.3. Rośliny i zwierzęta w obszarze planu.....	str.14
3.3.3. Wody powierzchniowe i podziemne.....	str.14
3.3.4. Czystość powietrza i klimat akustyczny.....	str.16
3.3.5. Powierzchnia ziemi, gleby.....	str.16
3.3.6. Walory krajobrazowo-przyrodnicze.....	str.16
3.3.7. Klimat.....	str.17
3.3.8. Zasoby naturalne.....	str.17
3.3.9. Różnorodność biologiczna.....	str.18
3.4. Zabytki i wartości kulturowe.....	str.18
3.5. Dobra materialne.....	str.18
4.0. Potencjalne zmiany stanu środowiska w przypadku braku realizacji planu.....	str.18
5.0. Charakterystyka ustaleń projektu miejscowego planu.....	str.20
6.0. Istniejące problemy ochrony środowiska istotne z punktu widzenia realizacji planu.....	str.20
7.0. Cele ochrony środowiska ustanowione na szczeblu międzynarodowym, wspólnotowym i krajowym istotne z punktu widzenia planu.....	str.20
8.0. Określenie i ocena skutków wpływu realizacji ustaleń projektu planu na poszczególne elementy środowiska wraz z charakterystyką rozwiązań eliminujących lub ograniczających negatywne oddziaływanie.....	str.20
8.1. Wpływ na różnorodność biologiczną.....	str.21
8.2. Wpływ na ludzi.....	str.21
8.3. Wpływ na świat roślin i zwierząt.....	str.21
8.4. Wpływ na wody powierzchniowe i podziemne.....	str.22
8.5. Wpływ na powietrze i klimat akustyczny.....	str.22
8.6. Wpływ na powierzchnię ziemi, gleby.....	str.23
8.7. Wpływ na walory krajobrazowo-przyrodnicze.....	str.23
8.8. Wpływ na klimat.....	str.23
8.9. Wpływ na zasoby naturalne.....	str.23
8.10 Wpływ na zabytki i wartości kulturowe.....	str.23
8.11 Wpływ na dobra materialne.....	str.24
9.0. Ocena rozwiązań funkcjonalno-przestrzennych i innych ustaleń zawartych w planie.....	str.24

10.0.Rozwiązania alternatywne do rozwiązań zawartych w planie.....	str.24
11.0.Informacje o transgranicznym oddziaływaniu, ryzyko wystąpienia poważnych awarii.....	str.24
12.0.Propozycja monitoringu środowiska.....	str.24
13.0.Streszczenie w języku niespecjalistycznym.....	str.24
14.0.Podsumowanie i wnioski.....	str.25

SPIS RYSUNKÓW:

1. Rysunek planu, skala 1:2000 wraz z wrysem ze „Studium uwarunkowań i kierunków zagospodarowania przestrzennego miasta Łęborka” uchwalonym Uchwałą Nr LXVI-655/2002 Rady Miejskiej w Łęborku z dnia 10 października 2002 r.. rys.1
2. Środowisko przyrodnicze i ekofizjografia - skala 1:4000.....rys.2

SPIS ZAŁĄCZNIKÓW:

1. Uchwała Nr XIX-254/2012 Rady Miejskiej w Łęborku z dnia 27.06.2012 r. w sprawie: przystąpienia do sporządzenia zmiany zatwierdzonego Uchwałą Nr XXXII-316/2000 Rady Miejskiej w Łęborku z dnia 7 lipca 2012 r. (Dz. Urz. Woj. Pomorskiego Nr 88 z dnia 18 września 2000 roku, poz.573) miejscowego planu zagospodarowania przestrzennego dla obszar w rejonie ulic Polnej i Pułaskiego w Łęborku..... zał. nr 1
4. Położenie miasta Łębork na mapie wg regionalizacji fizycznogeograficznej..... zał. nr 2
5. Położenie obszaru planu w odniesieniu do systemu powiązań ekologicznych na terenie województwa pomorskiego..... zał. nr 3
6. Rozmieszczenie obszarów chronionych na terenie miasta Łębork i w jego bezpośrednim sąsiedztwie oraz występowanie zwierząt objętych ochroną gatunkową..... zał. nr 4

1.0 Wstęp

Projekty planów zagospodarowania przestrzennego, zgodnie z art. 46 ustawy z dnia 3 października 2008 r. o udostępnianiu informacji o środowisku i jego ochronie, udziale społeczeństwa w ochronie środowiska oraz o ocenach oddziaływania na środowisko (t.j. Dz. U. z 2016 r. poz. 353 ze zm.), są dokumentami wymagającymi przeprowadzenia strategicznej oceny oddziaływania na środowisko. Przeprowadzenie strategicznej oceny oddziaływania na środowisko jest też wymagane w przypadku wprowadzania zmian do już przyjętego planu zagospodarowania przestrzennego (art. 50 w/w ustawy).

Organ opracowujący projekt planu zagospodarowania przestrzennego, zgodnie z art. 53 w/w ustawy, sporządza prognozę oddziaływania na środowisko po uprzednim uzgodnieniu z Regionalnym Dyrektorem Ochrony Środowiska i Państwowym Powiatowym Inspektorem Sanitarnym zakresu i stopnia szczegółowości informacji w niej wymaganych.

W ramach procedury strategicznej oceny oddziaływania na środowisko projektu miejscowego planu zagospodarowania przestrzennego, organ opracowujący projekt planu, zgodnie z art. 54 w/w ustawy, poddaje ten projekt wraz z prognozą oddziaływania na środowisko opiniowaniu przez Regionalnego Dyrektora Ochrony Środowiska i Państwowego Powiatowego Inspektora Sanitarnego.

1.1 Przedmiot opracowania

Przedmiotem niniejszego opracowania jest prognoza oddziaływania na środowisko projektu zmiany miejscowego planu zagospodarowania przestrzennego dla obszaru w rejonie ulic Polnej i Pułaskiego w Lęborku, zatwierdzonego uchwałą Nr XXXII-316/2000 Rady Miejskiej w Lęborku z dnia 7 lipca 2012 r. (Dz. Urz. Woj. Pomorskiego Nr 88 z dn. 18.09.2000 r. Poz.573).

Projektem planu objęty jest obszar o powierzchni ok. 60,2 ha, zlokalizowany na północnwschodnich obrzeżach miasta, w obecnie obowiązującym planie w większości przeznaczony na funkcje rolne z ograniczoną możliwością realizacji zabudowy zagrodowej. Tereny te, zgodnie z obowiązującym studium stanowią rezerwę dla rozwoju funkcji mieszkaniowej. Do sporządzenia planu przystąpiono w związku z wnioskami właścicieli gruntów wpływającymi do Burmistrza Miasta o zmianę planu i przeznaczenia terenu zgodnie z obowiązującym studium. Wiodącą funkcją w studium dla terenów objętych granicami przedmiotowego planu jest funkcja mieszkaniowa jedno- i wielorodzinną.

1.2 Podstawa prawna

Podstawę prawną opracowania prognozy stanowi Ustawa z dnia 3 października 2008 r. o udostępnianiu informacji o środowisku i jego ochronie, udziale społeczeństwa w ochronie środowiska oraz o ocenach oddziaływania na środowisko (t.j. Dz.U. z 2016 r. poz. 353 ze zm.), w związku z ustawą z dnia 27 marca 2003 r. o planowaniu i zagospodarowaniu przestrzennym (t.j. Dz. U. z 2016 r. poz. 778 ze zm.).

Co do zasady, zakres informacji wymaganych w prognozie oddziaływania na środowisko określony jest w art. 51 ust. 2 ustawy z dnia 3 października 2008 r. o udostępnianiu informacji o środowisku i jego ochronie, udziale społeczeństwa w ochronie środowiska oraz o ocenach oddziaływania na środowisko (t.j. Dz.U. z 2016 r. poz. 353 ze zm.).

Zakres i stopień szczegółowości informacji zawartych w niniejszej prognozie został uzgodniony z:

- 1) Regionalnym Dyrektorem Ochrony Środowiska w Gdańsku – pismo znak RDOŚ-Gd-PNII.411.10.1.2014.AP z dnia 31.01.2014 r.
- 2) Państwowym Powiatowym Inspektorem Sanitarnym w Lęborku – pismo znak SE.ZNS-80/490/2/14 z dnia 11.02.2014 r.

1.3 Cel opracowania

Prognoza oddziaływania na środowisko sporządzana na etapie opracowania projektu miejscowego planu zagospodarowania przestrzennego ma na celu określenie skutków środowiskowo-przestrzennych, wynikających z realizacji przyjętych zamierzeń planistyczno-inwestycyjnych, wraz z określeniem sposobu łagodzenia niekorzystnych oddziaływań. Ponadto celem prognozy jest: określenie podstawowych uwarunkowań środowiskowo-przestrzennych tych zamierzeń oraz określenie charakteru, znaczenia i zasięgu potencjalnych oddziaływań przyrodniczych,

przeznaczonych i krajobrazowych związanych z realizacją i funkcjonowaniem projektowanych inwestycji.

1.4 Informacje o zawartości prognozy

Niniejsza prognoza obejmuje:

- charakterystykę obszaru planu – istniejącego stanu zagospodarowania, uzbrojenia w infrastrukturę techniczną oraz istniejącego stanu środowiska przyrodniczego w rejonie opracowania, z uwzględnieniem poszczególnych jego elementów jak: różnorodność przyrodniczą, florę i faunę, wody powierzchniowe i podziemne, powietrze atmosferyczne, powierzchnię ziemi wraz z glebą, krajobraz, klimat, zasoby naturalne, zabytki i wartości kulturowe i dobra materialne;
- charakterystykę ustaleń projektu planu miejscowego
- określenie i ocenę skutków wpływu realizacji ustaleń projektu planu na poszczególne elementy środowiska: różnorodność przyrodniczą, ludzi, florę i faunę, wody powierzchniowe i podziemne, powietrze atmosferyczne, powierzchnię ziemi wraz z glebą, krajobraz, klimat, zasoby naturalne, zabytki i wartości kulturowe i dobra materialne, wraz z charakterystyką rozwiązań eliminujących lub ograniczających negatywne oddziaływanie.

Ponadto niniejsza prognoza zawiera informacje ogólne o gminie miejskiej Lębork, rozwiązania alternatywne do rozwiązań zawartych w projekcie planu, informację o możliwym transgranicznym oddziaływaniu na środowisko i ryzyku wystąpienia poważnych awarii, propozycję monitoringu oraz podsumowanie i wnioski.

1.5 Dokumenty uwzględnione przy sporządzaniu prognozy

- Mapy ewidencyjne
- Mapy topograficzne,
- Opracowanie ekofizjograficzne dla potrzeb projektu planu,
- Opracowanie „Analiza i diagnoza stanu istniejącego” dla projektu: "Zmiana miejscowego planu zagospodarowania przestrzennego dla obszaru w rejonie ulic Polnej i Pułaskiego w Lęborku zatwierdzonego Uchwałą Nr XXXII-316/2000 Rady Miejskiej w Lęborku z dnia 7 lipca 2000 roku (Dz. Urz. Woj. Pomorskiego Nr 88 z dnia 18 września 2000 roku, poz.573)
- „Studium uwarunkowań i kierunków zagospodarowania przestrzennego miasta Lęborka” uchwalone Uchwałą Nr LXVI-655/2002 Rady Miejskiej w Lęborku z dnia 10 października 2002 r. (wraz ze zmianami)
- „Program ochrony środowiska dla miasta Lęborka na lata 2013-2016 z perspektywą na lata 2017-2020” EKOSTANDARD Pracowania Analiz Środowiskowych
- Ustawy, rozporządzenia właściwe dla danego tematu.

1.6 Powiązania projektu planu z innymi dokumentami

Zgodnie z art. 9 ustawy z dnia 27 marca 2003 o planowaniu i zagospodarowaniu przestrzennym (t.j. Dz. U. z 2016 r. poz. 778 ze zm.) polityka przestrzenna gminy określana jest w „Studium uwarunkowań i kierunków zagospodarowania przestrzennego Gminy”, które sporządza się dla obszaru w granicach administracyjnych gminy. Ustalenia Studium są wiążące dla organów gminy przy sporządzaniu planów miejscowych.

W Studium uwarunkowań i kierunków zagospodarowania przestrzennego miasta Lęborka” uchwalonego Uchwałą Nr LXVI-655/2002 Rady Miejskiej w Lęborku z dnia 10 października 2002 r. (wraz ze zmianami), przeznacza się tereny objęte przedmiotowym planem na niżej wymienione funkcje:

- część obszaru planu od strony północnej ul. Polnej przeznaczona jest na funkcję zabudowy mieszkaniowej jednorodzinnej;
- część obszaru planu od strony południowej ul. Polnej przeznaczona jest na funkcję zabudowy mieszkaniowej mieszanej – jedno i wielorodzinnej.

- w obszarze planu przy ul. Polnej oznaczony jest również rejon koncentracji usług podstawowych, publicznych i komercyjnych.

Obszar planu stanowią tereny, dla których obowiązuje miejscowy plan zagospodarowania przestrzennego uchwalony uchwałą Nr XXXII-316/2000 Rady Miejskiej w Łęborku z dnia 7 lipca 2012 r. (Dz. Urz. Woj. Pomorskiego Nr 88 z dn. 18.09.2000 r. Poz.573) w sprawie uchwalenia zmiany miejscowego planu ogólnego zagospodarowania przestrzennego miasta Łęborka na obszarze obejmującym jednostkę terytorialną T.3. i część T.7. Obowiązujący plan przeznacza tereny objęte granicami przedmiotowego planu w większości na funkcję rolną z dopuszczeniem zabudowy zagrodowej.

1.7 Przyjęte założenia i metody stosowane przy sporządzaniu prognozy

Dla potrzeb przedmiotowej prognozy przyjęto następujące założenia:

- aktualny stan środowiska przyrodniczego i sposób zagospodarowania terenu jest stanem odniesienia,
- zmiana sposobu zagospodarowania terenu spowoduje zróżnicowane oddziaływanie na poszczególne elementy środowiska przyrodniczego.

W niniejszej prognozie zastosowano metodę prostego prognozowania wynikowego, polegającego na ocenie projektowanych ustaleń miejscowego planu zagospodarowania przestrzennego i analizie możliwego wpływu tych ustaleń na środowisko przyrodnicze i zdrowie ludzi.

2.0 Lokalizacja przedmiotu opracowania

Obszar objęty przedmiotowym planem zlokalizowany jest w mieście Łębork.

Miasto Łębork zlokalizowane jest w północnej części województwa pomorskiego, przy trasie S6 pomiędzy Gdynią a Słupskiem. Miasto zajmuje powierzchnię 18 km² i liczy 35 tys. mieszkańców. Jest siedzibą powiatu łęborskiego oraz gminy miejskiej Łębork. Gmina miejska Łębork graniczy z dwiema gminami powiatu łęborskiego: gminą Nowa Wieś Łęborska oraz gminą Cewice.

Miasto Łębork położone nad rzeką Łebą i jej dopływem Okalicą na północnym krańcu kompleksu leśnego Puszczy Kaszubskiej w bliskim sąsiedztwie Jeziora Lubowidzkiego na wschodzie. Oddalone o ok. 80 km na zachód od Gdańska. Łębork leży ok. 30 km od Morza Bałtyckiego w pradolinie Łeby-Redy, od pd. graniczącej ze wzgórzami Pojezierza Kaszubskiego należącego do Pojezierza Wschodnio-pomorskiego, a od północy z Wysoczyzną Żarnowiecką wchodzącą w skład Pobrzeża Koszalińskiego.

Miasto posiada bardzo dogodne połączenia komunikacyjne. Przez obszar miasta przebiega szlak komunikacji kołowej o znaczeniu ponadlokalnym, jest to wspomniana wyżej droga krajowa nr 6 relacji Gdańsk – Szczecin. Przez miasto przebiega również droga wojewódzka nr 214, relacji Łeba – Łębork – Sierakowice – Kościerzyna – Warlubie oraz linia kolejowa nr 202.

Granice projektu niniejszego planu objęty jest zwarty obszar o powierzchni 60,2184 ha, stanowiący północnowschodni skraj obszaru miasta. Wzdłuż zachodniej granicy planu biegnie droga powiatowa nr 1322G (ul. Syrokomli) wzdłuż południowo-wschodniej granicy planu - ul. Pułaskiego. Przez środek planu przebiega ul. Polna.

3.0 Charakterystyka obszaru objętego granicami planu

3.1 Charakterystyka istniejącego zagospodarowania obszaru objętego granicami planu

Granice projektu niniejszego planu objęty jest zwarty obszar o powierzchni 60,2184 ha, stanowiący północnowschodni skraj obszaru miasta w większości niezagospodarowany, zlokalizowany wzdłuż drogi powiatowej nr 1322G relacji Łębork – Żelazno oraz wzdłuż ul. Pułaskiego. Obszar planu stanowią w większości tereny rolne z nieliczną rozproszoną zabudową mieszkaniową, zlokalizowaną wzdłuż ul. Polnej oraz ul. Pułaskiego. U zbiegu drogi wojewódzkiej i ul. Polnej zlokalizowany jest zdewastowany budynek Instytut Meteorologii i Gospodarki Wodnej Państwowego Instytutu Badawczego ze stacją synoptyczną.

3.2 Istniejąca infrastruktura techniczna

Zaopatrzenie w wodę – miasto Lębork zaopatrywana jest w wodę z dwóch ujęć komunalnych – „Dolina Łeby” (położone na terenie miasta w pobliżu rzeki Łeby) i „Okalice” (zlokalizowane 12 km od Lęborka, usytuowane na wzgórzach morenowych, składające się z dziewięciu studni ujmujących czwartorzędowe piętro wodonośne). Pobór wód podziemnych odbywa się ze zbiornika GZWP nr 107 – Pradolina Rzeki Łeby. Wodociągi miejskie zaopatrują w wodę ok. 90% mieszkańców miasta. Z uwagi na ukształtowanie terenu miasto jest podzielone na dwie strefy ciśnienia w sieci wodociągowej: wysoką i niską. Strefa I niskiego ciśnienia obejmuje większą część miasta zasilana jest grawitacyjnie z dwóch zbiorników wody czystej, zlokalizowanych na wierzchołku Wzgórza Czartoryja, o łącznej pojemności 2800 m³. Strefa II wysokiego ciśnienia zasilana jest za pomocą pracy zestawu pompowego. Istniejący system wodociągowy miasta Lęborka umożliwi właściwie nieograniczony rozwój miasta. Istnieją duże rezerwy wody na ujęciach komunalnych przewyższające znacznie aktualne potrzeby w dobie maksymalnego zapotrzebowania.

Nieruchomości w obszarze objętym granicami planu zasilane są lub mają możliwość podłączenia do miejskiej sieci wodociągowej.

Kanalizacja sanitarna – W mieście funkcjonuje jedna oczyszczalnia, wybudowana w 1992 r., zlokalizowana przy ulicy Pionierów, zajmująca powierzchnię ok. 9,5 ha, która odbiera ścieki w ilości 7.103 m³/d z terenu miasta oraz miejscowości Mosty z terenu gminy Nowa Wieś Lęborska i Cewic. Odbiornikiem ścieków oczyszczonych jest rzeka Łeba, która przed ujściem do Bałtyku wpada do jeziora Łebsko. Oczyszczalnia posiada pozwolenie wodnoprawne na odbiór ścieków w ilości max 9100 m³/dobę. Zatem w przepustowości oczyszczalni istnieje rezerwa ok. 2000 m³/d (ok.10 000M). Obszar miasta wyposażony jest w ponad 95% w sieć kanalizacyjną, która w części stanowi sieć rozdzielczą (ok. 50 %) oraz w części ogólnospławną.

Nieruchomości w obszarze objętym granicami planu podłączone są lub mają możliwość podłączenia do miejskiej sieci kanalizacji sanitarnej. Wg aktualnego studium w północno-wschodniej części miasta sanitarnej (rejon ulic Syrokomli i Polnej tj. tereny przedmiotowego planu) to tereny najłatwiejsze do uzbrojenia w zakresie kanalizacji z uwagi na konfigurację terenu i obecność kol. sanitarnego Ø 500 w ul. Syrokomli i Gierymskiego.

Odprowadzanie wód opadowych – W znacznej części miasta występuje kanalizacja ogólnospławna, w związku z czym duża ilość wód deszczowych wraz ze ściekami sanitarnymi odprowadzana jest na oczyszczalnię ścieków. Odbiornikami wód deszczowych z terenów, na których występuje kanalizacja deszczowa, jest Rzeka Łeba, rzeka Okalica oraz rowy melioracyjne w ich zlewniach.

W obszarze objętym granicami planu nie występuje sieć kanalizacji deszczowej.

Zaopatrzenie w ciepło – System ciepłowniczy w mieście tworzą ciepłownie miejskie: KR1 przy Armii W.P, a także kotłownie lokalne gazowe, olejowe lub węglowe, kotłownie przemysłowe (ok. 10 o Q powyżej 0,5MW), indywidualne systemy grzewcze na paliwa stałe, płynne, gazowe oraz elektryczne urządzenia grzewcze. Łączna długość sieci ciepłowniczej wysokoparametrowej wynosi 16,1 km, z czego układ podstawowy stanowi ok. 12,6 km. Energia z miejskiego systemu ciepłowniczego pokrywa obecnie ok. 32% całkowitego zapotrzebowania na ciepło. W strukturze zużycia paliw na terenie Lęborka na cele grzewcze dominuje spalanie węgla - szacunkowo przyjęto, że ok. 70% źródeł indywidualnych opalanych jest węglem kamiennym. Na pozostałe paliwa przypada ok. 30% produkowanej energii. Źródła ciepła na terenie miasta, które dysponują wyraźną nadwyżką zainstalowanej mocy w stosunku do aktualnego i perspektywicznego zapotrzebowania na energię cieplną to: ciepłownia węglowa KR-2 przy ul. Abrahama o mocy 23,3 MW, ciepłownia węglowa KR-1 przy ul. Armii Wojska Polskiego o mocy 46,3 MW, kotłownia “ZREMB” przy ul. Abrahama 10 o mocy 11,6 MW oraz kotłownia węglowa JW.3596 przy ul. Krzywoustego o mocy 10,9 MW.

Budynki w obszarze objętym granicami planu zaopatrywane są w ciepło z indywidualnych źródeł ciepła.

Zaopatrzenie w gaz – Miasto Lębork zaopatrywane jest w gaz z sieci krajowego przesyłu gazu ziemnego wysokometanowego poprzez gazociągi: wysokiego ciśnienia Dn400 relacji Włocławek – Pruszcz Gdański, Dn300 Pruszcz Gd. – Stara Piła, Dn 250 Stara Piła – Boże Pole, Dn200 Boże Pole – Lębork (będącego odgałęzieniem gazociągu DN 400 Włocławek – Pruszcz Gdański). Stacja redukcyjno-pomiarowa I st. położona jest w Mostach, na wschód od granic miasta, o przepustowości 6000 Nm³/h, wystarczającej na potrzeby miasta. Ogółem w mieście jest 10,8 tys. Odbiorców gazu (w tym 2,4 tys. także dla celów grzewczych). Z gazu korzystają także odbiorcy przemysłowi-Cegielnia i Farm Frites. Stopień gazyfikacji miasta ocenia się na ok. 90%, sieć niskiego ciśnienia nie zapewnia obecnie całkowitego pokrycia zapotrzebowania na gaz ziemny. W trakcie budowy jest gazociąg relacji Włocławek-Wybrzeże Dn500.

Nieruchomości w obszarze objętym granicami planu zasilane są lub mają możliwość podłączenia do miejskiej sieci gazowej. W razie perspektywicznego zwiększenia zapotrzebowania gazu na cele grzewcze oraz dla potrzeb zakładów, wymagana będzie rozbudowania na obszarze miasta systemu sieci średniego ciśnienia. Zakłada się, że sieć gazowa nie będzie doprowadzona tam, gdzie zapotrzebowanie w ciepło oraz dostawa ciepłej wody użytkowej nastąpi z miejskiej sieci ciepłowniczej.

Zaopatrzenie w energię elektryczną – Miasto Lębork zasilane jest energią elektryczną z Krajowego Systemu Elektroenergetycznego (KSE) poprzez stację transformatorową 110/15 kV GPZ Lębork I przy ul. Krzywoustego i GPZ Lębork II przy ul. Nowy Świat, każda wyposażona w dwa transformatory o mocy jedn. 16 MVA. W skład systemu wchodzi też sieci średniego napięcia 15kV i niskiego napięcia 0,4kV oraz stacje 110kV/15kV, 15kV/0,4kV. Główne linie zasilające 110 kV są liniami napowietrznymi.

W obszarze planu występują elektroenergetyczne linie napowietrzne i kablowe o napięciu 15kV i 0,4kV. Nieruchomości w obszarze objętym granicami planu mają możliwość podłączenia do miejskiej sieci elektroenergetycznej. W wyniku realizacji nowej zabudowy w obszarze planu, wymagana będzie realizacja nowych stacji transformatorowych 15/0,4 kV.

Drogi – Miasto posiada bardzo dogodne połączenia komunikacyjne. Przez obszar miasta przebiega droga krajowa nr 6 relacji Gdańsk – Szczecin, droga wojewódzka nr 214, relacji Łeba – Lębork – Sierakowice – Kościerzyna – Warlubie oraz kilka dróg powiatowych. Przez miasto przebiega również linia kolejowa nr 202 relacji Gdańsk – Stargard Szczeciński oraz linie kolejowe o znaczeniu lokalnym: nr 229 relacji Łeba – Pruszcz Gdański (ważna ze względu na przewozy turystyczne) oraz nr 227 relacji Lębork – Bytów (wyłącznie ruch towarowy).

Obszar objęty zmianą planu posiada obsługę komunikacyjną za pośrednictwem drogi powiatowej nr 1322G (ul. Syrokomli) oraz dróg gminnych – ul. Polnej oraz Pułaskiego.

3.3 Stan środowiska przyrodniczego

3.3.1 Formy ochrony przyrody

W obszarze planu nie występują obszary przyrodnicze objęte ochroną prawną. Jedyne w sąsiedztwie obszaru planu występują istniejące i projektowane obszary objęte ochroną prawną i jest to Obszar Chronionego Krajobrazu „Fragment Pradoliny Łeby i Wzgórza Morenowe na Południe od Lęborka” oraz projektowane stanowisko dokumentacyjne przyrody nieożywionej.

W niniejszym punkcie określono położenie obszaru planu w odniesieniu do wszystkich istniejących i projektowanych obszarów chronionych prawnie występujących na terenie miasta Lębork.

3.3.1.1 Istniejące prawne formy ochrony przyrody

Na terenie miasta Lębork występują następujące prawne formy ochrony przyrody, chronione na podstawie art. 6 ust. 1 ustawy z dnia 16 kwietnia 2004 r. o ochronie przyrody (t.j.Dz. U. z 2016 r.poz. 2134 ze zm.):

- **obszary chronionego krajobrazu**

Na terenie miasta Lębork występuje nw. obszar chronionego krajobrazu:

- **OCHK „Fragment Pradoliny Łeby i Wzgórza Morenowe na Południe od Łęborka”** ustanowiony Uchwałą Nr X/42/81 Wojewódzkiej Rady Narodowej w Słupsku z dnia 8 grudnia 1981 roku w sprawie utworzenia Parku Krajobrazowego „Dolina Słupi” oraz obszarów krajobrazu chronionego (Dz. Urz. WRN w Słupsku Nr 9, poz. 23).

Jest to obszar o powierzchni 16 731 ha położony jest w mezoregionach Pradolina Łeby-Redy i Pojezierze Kaszubskie. W większości jest to obszar pagórkowaty położony w zasięgu zlodowacenia Bałtyckiego fazy pomorskiej. Stąd też charakteryzuje się wyraźną rzeźbą młodoglacjalną z licznymi jeziorami w zagłębieniach terenu. Urozmaicenie krajobrazu podkreśla szeroka pradolina Łeby na północy oraz przełomy rzek płynących z południa. Wzgórza morenowe porośnięte są lasami o urozmaiconym składzie gatunkowym i zróżnicowanej strukturze wiekowej. Gatunkami lasotwórczymi są tu sosna, buk, dąb, świerk oraz olsza i brzoza. Wartość krajoznawczą obszaru podnosi miasto Łębork. Stanowi ono cenny zespół zabytkowy jako średniowieczna twierdza miejska ze znacznymi pozostałościami gotyckich fortyfikacji oraz innymi zabytkami architektury sakralnej (kościół św. Jakuba) i świeckiej (zamek krzyżacki i młyn). W zach. części obszaru usytuowany jest rezerwat Grodzisko Runowo w którym wczesnośredniowieczne dobrze zachowane grodzisko słowiańskie jest porośnięte starodrzewiem bukowo-dębowym. Obszar chronionego krajobrazu w granicach administracyjnych m. Łębork obejmuje kompleks leśny i część doliny Okalicy w południowej części miasta oraz jego wschodni skraj. Na terenie tego OCHK obowiązują zasady gospodarowania ustalone w Rozporządzeniu Wojewody Słupskiego nr 5/94 ze zmianami wprowadzonymi Rozporządzeniem nr 11/98 z dnia 14 września 1998 roku.

Obszar planu znajduje się poza granicami ww. obszaru chronionego krajobrazu. Ww. OCHK zlokalizowany jest w sąsiedztwie obszaru planu w odległości ok. 500 m od jego południowowschodniej granicy.

- **pomniki przyrody**

Na terenie miasta Łębork występują nw. pomniki przyrody ustanowione prawem uchwałą NR XXVI-232/2004 Rady Miejskiej w Łęborku z dnia 03 września 2004 r. w sprawie uznania niektórych drzew za pomniki przyrody w obrębie miasta Łęborka.

Tabela nr 1 Pomniki przyrody zlokalizowane na terenie miasta Łębork

L.p.	Nazwa obiektu	Gatunek	Opis	Obwód na wys 130 [Cm]	Lokalizacja
1.	"Aleja Lipowa"	lipa drobnolistna (<i>Tilia cordata</i>)	jednostronna aleja lip (12 szt.)	210-280	droga miejska, starodrzew przy pl. Piastowskim wzdłuż placu zabaw
2.	"Starówka"	lipa srebrzysta (<i>Tilia tomentosa Moench</i>)		280	deptak przy ul. Staromiejskiej 17
3.	"Piast"	buk pospolity czzerwony (<i>Fagus sylvatica purpurea</i>)	wysoka korona	260	„Mini park” przy al. Wolności 20-22
4.	"Nad Łebą"	lipa szerokolistna (<i>Tilia platyphyllos</i>)	2 konary	270	„Mini park” przy al. Wolności, skwer przy rzece Łebie
5.	"Czwórka"	jesion wyniosły (<i>Fraxinus excelsior</i>)	jesion wyniosły o 4 pniach	210, 165, 110, 105	centrum „Mini parku” przy al. Wolności
6.	"Starszak"	grab pospolity (<i>Carpinus betulus</i>)	grab rozłożysty o 4 konarach	260	Zieleniec przy Przedszkolu nr 6, ul. Wyszynskiego
7.	"Bliźniaki"	kasztanowiec zwyczajny (<i>Aesculus hippocastanum</i>)	2 szt.	248, 252	skwer przy pomniku Niepodległości przy ul. I Armii WP 2 od str. ul. Sienkiewicza
8.	"Mewa"	klon srebrzysty (<i>Acer saccharinum</i>)	2 rozłożyste konary	305	skwer Dworcowy od str. ul. 10 Marca 15
9.	"Albatros"	klon srebrzysty (<i>Acer saccharinum</i>)		300	skwer Dworcowy- przy stawku od str. ul. Sienkiewicza
10.	"Maja"	lipa drobnolistna (<i>Tilia cordata</i>)	3 rozłożyste konary	300	centrum parku miejskiego im. Michalskiego przy ul. 1 Maja
11.	"Lech"	dąb szypułkowy (<i>Quercus robur</i>)	wysoka korona	290	park miejski im. Michalskiego przy boisku
12.	"Michał"	dąb szypułkowy (<i>Quercus robur</i>)	3 rozłożyste konary	345	park miejski im. Michalskiego przy ul. 1 Maja w pobliżu przedszkola nr 1
13.	"Mieszko"	dąb szypułkowy (<i>Quercus robur</i>)	zwarta korona	352	centrum parku miejskiego im. Michalskiego (w pobliżu kaplicy)
14.	"Mikołaj"	dąb szypułkowy (<i>Quercus robur</i>)	wysoka korona	310	narożnik parku im. Michalskiego od str. I Armii WP (w pobliżu apteki)
15.	"Bliźniaczki"	brzoza brodawkowata (<i>Betula pendula</i>)	2 sz., porośnięte bluszczem kwitającym	200, 215	wygrodenie ogrodowe przy budynku mieszkalnym WM przy ul. 1 Maja 1
16.	"Wodniczki"	wierzba biała (<i>Salix alba</i>)	2 szt.	350, 400	zieleniec za ul. Przymurną nad rz. Łebą (w pobliżu piekarni)

L.p.	Nazwa obiektu	Gatunek	Opis	Obwód na wys 130 [Cm]	Lokalizacja
17.	"Na skarpie"	lipa drobnolistna (<i>Tilia cordata</i>)	pień rozgałęzia się na dwa konary	330	nieużytek przy ul. Kossaka - Paderewskiego, u podnóża skarpy
18.	"Bizon"	buk pospolity (<i>Fagus sylvatica</i>)	wysoki pień - ok. 7m	333	park Chrobrego przy ul. Gdańskiej 35
19.	"Para"	buk pospolity (<i>Fagus sylvatica</i>) brzoza brodawkowata (<i>Betula pendula</i>)		340, 232	narożnik parku Chrobrego i ul. Przyzaczce
20.	"Buki Chrobrego"	buk pospolity (<i>Fagus sylvatica</i>)	grupa 6szt. tworząca trójkąt	292, 245, 310, 200, 255, 280	skrzyżowanie alejek spacerowych u podnóża skarpy przy SUW w parku im. Chrobrego

Źródło: „Program ochrony środowiska dla miasta Lęborka na lata 2013-2016 z perspektywą na lata 2017-2020”

W odniesieniu do pomników przyrody obowiązują przepisy określone w aktach prawa, na podstawie których zostały one ustanowione.

W obszarze objętym granicami planu nie występują pomniki przyrody. W sąsiedztwie obszaru planu zlokalizowany jest jeden pomnik przyrody (patrz załącznik nr 4)

3.3.1.2 Projektowane formy ochrony przyrody

Na terenie miasta Lębork występują następujące projektowane formy ochrony przyrody uwzględnione w „„Studium uwarunkowań i kierunków zagospodarowania przestrzennego miasta Lęborka” (uchwalonego Uchwałą Nr LXVI-655/2002 Rady Miejskiej w Lęborku z dnia 10 października 2002 r. wraz ze zmianami):

▪ parki krajobrazowe:

- **Lęborski Park Krajobrazowy** – W granice projektowanego Lęborskiego Parku Krajobrazowego proponuje się włączyć wzniesienia morenowe strefy krawędziowej Pojezierza Kaszubskiego i stożki napływowe u ich podnóża. W granicach miasta Lęborka dotyczy to terenów leśnych aktualnie położonych głównie w granicach Obszaru Chronionego Krajobrazu „Pradolina Łeby i wzgórze morenowe na południe od Lęborka”. Proponowane granice pokazano na załączniku graficznym Studium. Zgodnie z Ustawą o ochronie przyrody utworzenie parku następuje w drodze rozporządzenia Wojewody. W wypadku lokalizacji planowanej południowej obwodnicy miasta w ciągu drogi nr 6 wymagana analiza granic parku oraz rozpatrzenie możliwości minimalizacji negatywnych skutków lokalizacji inwestycji drogowej.
Obszar planu znajduje się poza granicami projektowanego Lęborskiego Parku Krajobrazowego.

▪ stanowiska dokumentacyjne:

- **stanowisko dokumentacyjne przyrody nieożywionej w obrębie odsłonięcia tzw. „iłów lęborskich”** – projektowane stanowisko dokumentacyjne obejmuje fragment wyrobiska poeksploatacyjnego na terenie Cegielni „Wienerberger” w północnej części miasta.
Obszar planu znajduje się poza granicami ww. stanowiska dokumentacyjnego. Ww. stanowisko dokumentacyjne zlokalizowany jest w sąsiedztwie obszaru planu w odległości ok. 150 m od zachodniej granicy planu, po drugiej stronie drogi powiatowej (ul. Syrokomli).

▪ użytki ekologiczne:

- **„Piecowskie Murawy”** – zlokalizowany w południowowschodniej części miasta obszar o powierzchni 1,44 ha, porośnięty roślinnością muraw napiaskowych, powstałych na wylesionym siedlisku boru mieszanego (pod trakcją wysokiego napięcia).
- **„Lęborskie Bluszcze”** – fragment lasu sosnowego z bogatym, wielogatunkowym podszytem i licznie występującymi okazami bluszczu pospolitego (*Hedera helix*) stanowiącymi główny przedmiot ochrony; ze względu na położenie w sąsiedztwie obszarów mieszkaniowych zakres ochrony należałoby ograniczyć do niezbędnego minimum, umożliwiając np. funkcjonowanie terenu jako osiedlowego parku.

- „**Dolina Świniuchy**” – fragment doliny strumienia z fitocenozą grądu pomorskiego (o dobrze zachowanej strukturze florystycznej) i łągu przysturmykowego, z licznie występującymi rzadkimi i chronionymi gatunkami roślin; najcenniejszy przyrodniczo obiekt na obszarze miasta.

Obszar planu znajduje się poza granicami ww. projektowanych użytków ekologicznych. Wszystkie ww. projektowane użytki ekologiczne zlokalizowane są w południowej części miasta.

- **zespoły przyrodniczo-krajobrazowe:**

- **Zespół przyrodniczo-krajobrazowy „Dretowskie Buczyny”** – w jego granice proponuje się włączyć znaczny fragment lasu (oddziały 69 i 70 oraz fragment oddziału 107 Nadleśnictwa Lębork) porastającego zbocza wysoczyzny morenowej Pojezierza Kaszubskiego w południowej części Lęborka. Przedmiot ochrony stanowią zbiorowiska kwaśnych buczyn, grądów pomorskich i lasów dębowo-bukowych, z ponad 100-letnim drzewostanem o znacznych walorach krajobrazowych.

Obszar planu znajduje się poza granicami ww. projektowanego zespołu przyrodniczo-krajobrazowego.

3.3.1.3 Inne formy ochrony przyrody

Poza prawnymi formami ochrony przyrody, na terenie miasta Lębork istnieją inne formy ochrony przyrody ustalone w dokumentach rangi regionalnej lub w przepisach odrębnych. Należą do nich:

- sieci ekologiczne wg Planu Zagospodarowania Przestrzennego Województwa Pomorskiego uchwalonego uchwałą nr 1004/XXXIX/09 Sejmiku Województwa Pomorskiego z dnia 26 października 2009 r.:
 - **płat ekologiczny rangi regionalnej lasów na południe od Lęborka** – na południe od drogi krajowej nr 6 i Lęborka, od miejscowości Wargowo i Mikorowo na zachodzie po Luzino na wschodzie, zachowując w kierunku zachodnim łączność z kompleksami leśnymi w dolinach Łupawy i Słupi (element ponadregionalnego korytarza).
 - **korytarz ekologiczny rangi regionalnej Pradoliny Redy – Łeby** – rozciąga się na wschodzie od kompleksu łąk nadmorskich w rejonie ujścia rzeki Redy do Zatoki Puckiej (Moście Błota), głęboko wciętą i krętą formą pradoliny pomiędzy Pobrzeżem i Pojezierzem Kaszubskim, przez północne otoczenie miasta Wejherowo w kierunku zachodnim ku źródłom rzeki Redy, dalej przez niski dział wodny do dalszego ciągu pradoliny z płynącą w kierunku pn.-zach. rzeką Łebą i przez miasto Lębork do jez. Łebsko w obrębie przymorskiego korytarza ekologicznego. Korytarz lądowo-rzeczny (z przewagą funkcji korytarza lądowego) obejmuje dno rozległej pradoliny z jej zboczami i lasami na górnej krawędzi, na styku z kompleksem lasów lęborskich.

Obszar objęty granicami przedmiotowego planu położony jest na skraju ww. płąta ekologicznego lasów na południe od Lęborka oraz korytarza ekologicznego Pradoliny Redy – Łeby (patrz załącznik nr 3).

- **lasz ochronne** – wszystkie lasy w granicach miasta Lęborka zaliczone są do kategorii lasów ochronnych i mają łączną powierzchnię 296,2 ha. Są to lasy wodochronne i glebochronne, wyłączone z produkcji leśnej i służą głównie dla potrzeb rekreacyjnych mieszkańców miasta. Natomiast główny komunalny kompleks leśny zlokalizowany jest w północno-wschodniej części miasta i ma powierzchnię ok. 19 ha wraz z parkiem rekreacyjno-wypoczynkowym – Park Chrobrego. Lasy ochronne podlegają ochronie, na podstawie ustawy o lasach (t.j. Dz. U. z 2015 r. poz. 2100 ze zm.).
W obszarze objętym granicami planu nie występują lasy.

- **tereny zagrożone powodzią** – Na terenie miasta Łębork zagrożenia przyrodnicze związane z powodzią dotyczą głównie rejonu Pradoliny Redy-Łeby. Na terenie miasta występują obszary szczególnego zagrożenia powodzią, dla których obowiązują przepisy ustawy z dnia 18 lipca 2001 r. Prawo wodne (t.j. Dz. U. z 2015 r. poz. 469 ze zm.) zlokalizowane wzdłuż rzeki Łeby we wschodniej części miasta.
W obszarze objętym granicami planu nie występują tereny zagrożone powodzią. W sąsiedztwie obszaru planu zlokalizowane są obszary szczególnego zagrożenia powodzią – w odległości ok. 150 m od południowowschodniej granicy planu. Są to obszary na których prawdopodobieństwo wystąpienia powodzi jest średnie i wynosi raz na 100 lat (Q1%)

3.3.2 Świat roślin i zwierząt*

Na terenie miasta nie występują obszary ochrony siedlisk lub ptaków, skupiające rośliny lub zwierzęta chronione.

Na terenie miasta występują rośliny chronione i zwierzęta objęte ochroną prawną oraz szereg roślin i zwierząt nie objętych ochroną prawną, które zostały zinwentaryzowane w opracowaniu „Program Ochrony Środowiska dla Miasta Łębork na lata 2008-2011 z uwzględnieniem perspektywy na lata 2012-2015”.

3.3.2.1 Występowanie gatunków roślin na terenie miasta Łębork

Na terenie miasta nie występują obszary skupiające rośliny chronione. Na terenie miasta Łębork występują charakterystyczne zbiorowiska roślinne takie jak:

- zbiorowisko łągu olszowego wraz z zaroślami wierzbowymi;
- drzewostan łągów, tworzony przez olchę czarną z niewielką domieszką jesionu;
- zarośla wierzbowe, jedyne tego typu zbiorowisko na terenie Łęborka, łąki zachodniej części miasta bogate są w wierzbę szarą i wierzbę pięciopęcikową;
- fitocenozy łągów, pospolite zbiorowisko występujące nad ciekami wodnymi, w Łęborku zajmują znaczne powierzchnie nad rzeką Łebą, Okalicą i nad Rybnicką Strugą;
- płaty grądu pomorskiego (las bukowo – dębowo - grabowy) zajmujące powierzchnie u podstawy wzgórz morenowych w południowej części Łęborka, jak również nad niewielkim potokiem Świniucha, nad Łebą oraz w parku miejskim im. Chrobrego;
- kwaśna buczyna pomorska dominująca w południowej, leśnej części miasta, porasta zbocza wysokich wzgórz morenowych;
- lasy bukowo-dębowe, w mieście notuje się ich występowanie na południe od cmentarza na Dretowie, w pobliżu szosy do Cewic i na południe od strzelnicy jednostki wojskowej, są to lasy charakterystyczne dla gleb rdzawych bielcowych wytworzonych z piasków luźnych i słabo gliniastych;
- bory mieszane, zlokalizowane u podstawy wzgórz morenowych, na niewielkich powierzchniach obejmujących stożki napływowe;
- szuwały właściwe i turzycowe zajmujące niewielkie powierzchnie rozrzucone na terenie całego miasta, związane z wysokim poziomem wód gruntowych lub z wodami powierzchniowymi;
- łąki oraz pastwiska świeże i wilgotne odgrywające znaczną rolę przestrzenną w Łęborku, skupiające się głównie nad ciekami wodnymi: rzeką Łebą, Okalicą i Rybacką Strugą oraz znaczne powierzchnie w zachodniej części miasta;
- murawy napiaskowe, w obszarze miasta występują w dwóch większych kompleksach: na dawnym poligonie jednostki wojskowej przy ul. Mieszka I oraz w pobliżu ul. Abrahama na Pieciewie, obie powierzchnie zdominowane są przez rozmaite gatunki traw: szczytlicę siwą, kostrzewę owczą, bylin: kocanki piaskowe, zawciąg pospolity, jasiońca piaskowego;

* źródło: Program Ochrony Środowiska dla Miasta Łębork na lata 2008-2011 z uwzględnieniem perspektywy na lata 2012-2015

- zbiorowiska synantropijne miasta Łęborka związane są z rolniczą (zbiorowiska segetalne: zespół chłodka drobnego i choroszcza; zbiorowisko z nawłocią kanadyjską; zbiorowisko ze szczotlichą siwą) oraz pozarolniczą (zbiorowiska ruderalne: zespół wrzosowca i stokłosa dachowej; zespół jęczmienia płonego; zespół pokrzywy żegawki i malwy zaniedbanej; zespół podbiału pospolitego; zbiorowiska wydepczykowe; zespół żmijowca i notrzysków; zespół wrotycza i bylicy pospolitej) działalnością człowieka.

3.3.2.2 Występowanie gatunków zwierząt na terenie miasta Łębork

Na terenie miasta Łębork nie występują obszary skupiające zwierzęta chronione. Potencjalnie na terenie miasta, w określonych ekosystemach, występują zwierzęta chronione oraz nie objęte ochroną prawną, zinwentaryzowane w Programie Ochrony Środowiska dla Miasta Łębork na lata 2008-2011 z uwzględnieniem perspektywy na lata 2012-2015. Są to:

RYBY

- w rzece Łeba:
 - Pstrąg potokowy (*Salmo trutta m. fario*)
 - Lipień pospolity (*Thymallus thymallus*)
 - Troć wędowną (*Salmo trutta m. trutta*)
 - Kiełb pospolity (*Gobio gobio*)
 - Strzebla potokowa (*Phoxinus phoxinus*)
- w rzece Okalica:
 - Pstrąg potokowy (*Salmo trutta m. fario*)
 - Płoc (*Rutilus rutilus*).

PŁAZY

- na terenie rozlewiska na łące przy torach kolejowych Łębork - Kartuzy na południe od ul. Tuwima we wschodniej części miasta
 - godowisko żab zielonych *Rana esculenta complex*
 - godowisko żab brunatnych
- w stawku przy Łebie u podnóża Wzgórza Czartoryja na przedłużeniu ul. Wyczółkowskiego:
 - godowisko ropuchy szarej (*Bufo bufo*)A
 - godowisko żab zielonych *Rana esculenta complex*
- w stawie przy ul. Pułaskiego
 - godowisko żab zielonych *Rana esculenta complex*
 - godowisko żab brunatnych.

GADY

- Jaszczurka zwinka (*Lacerta agilis*)
- Jaszczurka żyworodna (*Zootoca vivipara*)
- Padalec zwyczajny (*Anguis fragilis*)

PTAKI

- na polach i łąkach:
 - Skowronek zwyczajny (*Alauda arvensis*) A
 - Świergotek łąkowy (*Anthus pratensis*) A
 - Pokląskwa (*Saxicola rubetra*) A
 - Potrzeszcz (*Emberiza calandra*) A
 - Trznadel zwyczajny (*Emberiza citrinella*) A
 - Mazurek (*Passer montanus*) A
 - Czajka zwyczajna (*Vanellus vanellus*) A
 - Bekas kszczyk (*Gallinago gallinago*) A.
- w dolinach rzek, porośniętych drzewami i krzewami:

- Łozówka (*Acrocephalus palustris*) A
- Świerszczak zwyczajny (*Locustella naevia*) A
- Cierniówka (*Sylvia communis*) A
- Piecuszek (*Phylloscopus trochilus*) A
- Dziwonia zwyczajna (*Carpodacus erythrinus*) A
- Remiz zwyczajny (*Remiz pendulinus*) A.
- w okolicach stawów:
 - Trzcinniczek zwyczajny (*Acrocephalus scirpaceus*) A
 - Trzciniak zwyczajny (*Acrocephalus arundinaceus*) A
 - Potrzos zwyczajny (*Emberiza schoeniclus*) A
 - Kokoszka zwyczajna (*Gallinula chloropus*) A
 - Łabędź niemy (*Cygnus olor*) A
 - Krzyżówka (*Anas platyrhynchos*)
- w lasach usytuowanych w południowej części miasta:
 - Zięba zwyczajna (*Fringilla coelebs*) A
 - Kos zwyczajny (*Turdus merula*) A
 - Świstunka (*Phylloscopidae*) A
 - Piecuszek (*Phylloscopus trochilus*) A
 - Rudzik zwyczajny (*Erithacus rubecula*) A
 - Strzyżyk zwyczajny (*Troglodytes troglodytes*) A
 - Bogatka zwyczajna (*Parus major*) A
 - Modraszka zwyczajna (*Cyanistes caeruleus*) A
 - Sosnowka (*Periparus ater*) A
 - Kowalik zwyczajny (*Sitta europaea*) A
 - Drozd śpiewak (*Turdus philomelos*) A
 - Kapturka (*Sylvia atricapilla*) A
 - Grubodziób zwyczajny (*Coccothraustes coccothraustes*) A
 - Szpak zwyczajny (*Sturnus vulgaris*) A
 - Sójka zwyczajna (*Garrulus glandarius*) A
 - Kruk zwyczajny (*Corvus corax*)
 - Gil zwyczajny (*Pyrrhula pyrrhula*) A
 - Dzieciół duży (*Dendrocopos major*) A
 - Dzieciół czarny (*Dryocopus martius*) A.
- na terenach zabudowy śródmiejskiej:
 - Wróbel zwyczajny (*Passer domesticus*) A
 - Kawka zwyczajna (*Coloeus monedula*) A
 - Jerzyk zwyczajny (*Apus apus*) A
 - Szpak zwyczajny (*Sturnus vulgaris*) A
 - Bogatka zwyczajna (*Parus major*) A
 - Modraszka zwyczajna (*Cyanistes caeruleus*) A
 - Cierniówka (*Sylvia communis*) A
 - Piegża zwyczajna (*Sylvia curruca*) A.
- w parku miejskim im. Michalskiego:
 - Gołąb grzywacz (*Columba palumbus*)
 - Sierpówka (*Streptopelia decaocto*) A
 - Dzwoniec zwyczajny (*Chloris chloris*) A
 - Kos zwyczajny (*Turdus merula*) A
 - Bogatka zwyczajna (*Parus major*) A

- Sikora uboga (*Poecile palustris*) A
 - Modraszka zwyczajna (*Cyanistes caeruleus*) A
 - Szczygieł (*Carduelis carduelis*) A
 - Mucholówka żałobna (*Ficedula hypoleuca*) A
 - Mucholówka szara (*Muscicapa striata*) A.
- w parku im. Chrobrego:
- Kukułka zwyczajna (*Cuculus canorus*) A
 - Gołąb grzywacz (*Columba palumbus*)
 - Bogatka zwyczajna (*Parus major*) A
 - Sójka zwyczajna (*Garrulus glandarius*) A
 - Kulczyk zwyczajny (*Serinus serinus*) A.

SSAKI:

- Wiewiórka pospolita (*Sciurus vulgaris*)
- Kret europejski (*Talpa europaea*)
- Zając szarak (*Lepus europaeus*)
- Dzik (*Sus scrofa*)
- Sarna europejska (*Capreolus capreolus*)
- jeleń
- Nornik zwyczajny (*Microtus arvalis*)
- Mysz polna (*Apodemus agrarius*).

A – gatunki dziko występujących zwierząt objętych ochroną ścisłą wg Rozporządzenia Ministra Środowiska z dnia 16 grudnia 2016 r. w sprawie ochrony gatunkowej zwierząt (Dz.U.2016 Poz. 2183)

3.3.2.3. Rośliny i zwierzęta w obszarze planu

W obszarze planu mogą występować rośliny i zwierzęta wymienione w pkt. 3.3.2.1 i 3.3.2.2, charakterystyczne dla zbiorowisk antropogenicznych wieloletnich upraw rolniczych – tzw. agrocenoz, którym towarzyszą zbiorowiska segetalne.

Obszar planu położony jest w sąsiedztwie płata ekologicznego regionalnego lasów na południe od Łęborka oraz na skraju regionalnego korytarza ekologicznego Pradoliny Redy-Łeby (patrz załącznik nr 3), co przemawia za przemieszczaniem się zwierząt w sąsiedztwie obszaru planu. Ponieważ obszar objęty granicami planu stanowią tereny zlokalizowane w bezpośrednim sąsiedztwie terenów zurbanizowanych miasta Łębork, występowanie poszczególnych gatunków w obszarze planu jest ograniczone.

3.3.3 Wody powierzchniowe i podziemne

Wody powierzchniowe. Miasto Łębork leży nad Łebą, w jej środkowym biegu, w całości w jej zlewni. Stany wody w rzece mają wyrównany charakter. W granicach miasta do Łeby uchodzi w rejonie podzamcza – rzeka Okalica ze Strugą Rybnicką (Dopływ z Rybnika) oraz strumykiem Świniucha (łączącym się z Okalicą w południowowschodniej przemysłowej, części miasta), a w rejonie oczyszczalni ścieków – Kisewska Struga. Na terenie miasta znajduje się ok. 25 ha wód powierzchniowych, w tym 13 ha to liczne rowy melioracyjne, przede wszystkim w jego zachodniej i północnozachodniej części, a także kilka sztucznych zbiorników wodnych.

Znajdujące się na terenie miasta rowy melioracyjne odwadniają przede wszystkim taras zalewowy i w większości odprowadzają wody do rzeki Łeby. Północno-wschodnią część miasta zajmują cztery zbiorniki wodne pochodzenia antropogenicznego, przy czym trzy z nich pełnią rolę stawów na terenach zieleni miejskiej.

Stan czystości wód powierzchniowych. Główne źródło zanieczyszczeń wód powierzchniowych na terenie miasta to oczyszczalnia miejska. Odbiornikiem wód oczyszczonych jest Łeba. Ścieki przemysłowe z zakładów produkcyjnych odprowadzane są do systemu kanalizacji sanitarnej i do oczyszczalni miejskiej. W 2011 roku na terenie miasta Łęborka został zlokalizowany jeden punkt pomiarowy jakości wód powierzchniowych na rzece: Okalica. Badaniami w obrębie

obszarów wrażliwych na eutrofizację wywołaną zanieczyszczeniami pochodzącymi ze źródeł komunalnych, objęto w 2011 roku rzekę Okalicę. Ocena przeprowadzona w oparciu o rozporządzenie Ministra Środowiska z dn. 9 listopada 2011 r. w sprawie sposobu klasyfikacji stanu jcw powierzchniowych oraz środowiskowych norm jakości dla substancji priorytetowych (Dz.U.2011 Nr 257 Poz. 1545). Podstawą klasyfikacji były wybrane wskaźniki biologiczne i wspierające je elementy fizykochemiczne, przy czym do eutroficznym zaliczono wody, które przekroczyły warunki określone dla stanu dobrego. Badania wykazały, że rzeka Okalica nie spełnia wymogów dla obszarów chronionych, ze względu na przekroczenia norm dotyczących zawartości fosforanów. Monitoring wód badanych pod kątem wymagań, jakim powinny odpowiadać wody śródlądowe będące środowiskiem życia ryb w warunkach naturalnych na terenie miasta Lębork nie był prowadzony. Na terenie miasta nie ma kąpielisk, więc badania jakości stanu wód powierzchniowych stojących nie są prowadzone.

W obszarze planu występują wody powierzchniowe w postaci oczek wodnych oraz rowów melioracyjnych, w tym rowu melioracyjnego będącego urządzeniem melioracji wodnych szczegółowych.

Wody podziemne – Zasoby wód podziemnych w okolicach miasta Lęborka występują w trzech podstawowych piętrach wodonośnych: czwartorzędowym, trzeciorzędowym i kredowym. Środkowa część obszaru miasta położona jest na terenie udokumentowanego głównego zbiornika wód podziemnych GZWP Nr 107 „Pradolina Łeby”. Jego powierzchnia wynosi: 195 km², natomiast powierzchnia obszarów ochronnych 544,1 km². Średnia głębokość ujęć wody waha się od 5 do 50 m p.p.t. Pradoliny typ zbiornika stanowi jeden z najzasobniejszych zbiorników czwartorzędowych o zasobach wynoszących 125 tys. m³/dobę. Główny poziom wodonośny GZWP występuje płytko pod powierzchnią terenu. W części pradolinnej pozbawiony jest on wystarczającej izolacji, zatem narażony jest na przenikanie zanieczyszczeń z powierzchni terenu. Cały obszar miasta objęty jest ochroną jako obszar najwyższej ochrony (ONO) lub wysokiej ochrony (OWO).

Obszar objęty granicami planu znajduje się poza zasięgiem głównego zbiornika wód podziemnych Nr 107. Wg Studium uwarunkowań i kierunków zagospodarowania przestrzennego miasta Lęborka” uchwalonego Uchwałą Nr LXVI-655/2002 Rady Miejskiej w Lęborku z dnia 10 października 2002 r. obszar planu znajduje się poza granicami obszaru najwyższej ochrony (ONO) GZWP nr 107, w jego bliskim sąsiedztwie – odległości ok. 100 m od południowoschodniej granicy planu. Ponadto wg studium północnwschodnia część Lęborka, w związku z tym również obszar objęty granicami planu, położona jest na Obszarze Wysokiej Ochrony (OWO) GZWP nr 107, na którym w studium proponuje się wprowadzić zasady gospodarowania chroniące zasoby wody podziemnej przed zanieczyszczeniem.

3.3.4 Czystość powietrza i klimat akustyczny

Czystość powietrza. Na terenie miasta Lęborka w 2011 roku zlokalizowane zostały 3 pasywne punkty pomiarowe monitorujące stężenie dwutlenku azotu w atmosferze oraz 2 pasywne punkty pomiarowe monitorujące stężenie benzenu w atmosferze. W żadnym z punktów nie zanotowano przekroczeń wartości dopuszczalnych. Podstawowe źródła zanieczyszczeń atmosfery na terenie miasta to: emitory obiektów przemysłowych, rejonowych i osiedlowych kotłowni, indywidualne źródła ciepła zabudowy mieszkaniowo-usługowej, zanieczyszczenia komunikacyjne, emisja nieorganizowana pyłu z terenów bez roślinności, z terenów składów, magazynów i terenów przemysłowych. Istotna uciążliwość dla obszaru miasta (emisja odorów) stwarza rolnicze wykorzystanie ścieków poprodukcyjnych z kaszubskiej Fabryki Drożdży w Maszewie.

W obszarze objętym granicami planu nie występują istotne źródła emisji zanieczyszczeń powietrza. W obszarze mogą występować uciążliwości spowodowane ruchem komunikacji kołowej odbywającej się na drodze powiatowej nr 1322G biegnącej wzdłuż zachodniej granicy planu a także projektowanej obwodnicy Lęborka, której fragment przebiega w południowo-wschodnim narożniku obszaru planu.

Klimat akustyczny. Najistotniejszym źródłem hałasu jest hałas komunikacyjny – związany z drogami wewnątrzmijskimi i tranzytowymi (głównie w centrum miasta, a także wzdłuż drogi nr 6 i 1322G) oraz linią kolejową; a także hałas przemysłowy. Na terenie miasta funkcjonują podmioty gospodarcze, których działalność kształtuje klimat akustyczny terenów bezpośrednio z nimi sąsiadujących. Ze względu na coraz to nowsze technologie oraz zaostrzające się przepisy prawne hałas związany z przemysłem na terenie miasta nie jest uciążliwy poza przypadkiem w rejonie działalności gospodarczej przy ul. Słupskiej w Lęborku. W związku z restrukturyzacją PKP i ograniczeniem ilości przejazdów oraz likwidacją niektórych połączeń widoczne jest ograniczenie emisji hałasu pochodzącego z infrastruktury kolejowej.

W obszarze objętym granicami planu nie występują istotne źródła emisji hałasu. W obszarze mogą występować uciążliwości spowodowane ruchem komunikacji kolejowej odbywającej się na drodze powiatowej nr 1322G biegnącej wzdłuż zachodniej granicy planu a także projektowanej obwodnicy Lęborka, której fragment przebiega w południowo-wschodnim narożniku obszaru planu.

3.3.5 Powierzchnia ziemi, gleby

Według regionalizacji fizyczno-geograficznej województwa pomorskiego miasto Lębork leży na styku dwóch makroregionów (patrz załącznik nr 2):

- Pobrzeża Gdańskiego z mezoregionem Pobrzeże Kaszubskie
- Makroregionu Pojezierze Wschodniopomorskie z mezoregionem Pojezierze Kaszubskie.

Oba mezoregiony rozdziela pradolina Redy-Łeby stanowiąca największą formę pradolinną Polski północnej. Obszar opracowania położony jest w części krawędziowej Pobrzeża Kaszubskiego.

Budowa geologiczna terenu opracowania w dużej mierze związana jest z działalnością lodolodu w okresie zlodowacenia Bałtyckiego. Miąższość utworów czwartorzędowych dochodzi tu do 100 m. (Fedor, Gurska 1985). Bezpośrednio pod tymi osadami zalega burowęgłowa formacja mioceńska, natomiast kredę reprezentują osady morskie spoczywające na pstrych piaskowcach. Pradolina Łeby-Redy powstała w wyniku recesji zlodowacenia i odpływu wód lodowcowych na zachód, toteż dno doliny budują przede wszystkim utwory fluwioglacjalne i lokalnie młodsze utwory holocenijskie. Utwory plejstocenijskie reprezentowane są głównie przez piaski różnej frakcji z domieszką żwirów i otoczków. Utwory holocenijskie, torfy i namuły rzeczne, występują najczęściej w różnego rodzaju zagłębieniach bezodpływowych. Fragmenty wysoczyzn morenowych budują plejstocenijskie utwory zwałowe, fluwioglacjalne i zastoiskowe. Są to gliny twardeplastyczne, ily, pyły i przewarstwienia żwirowo-piaszczyste. Warty podkreślenia jest występowanie dużego kompleksu utworów zastoiskowych, zwanych „łłami Lęborskimi”. Znajdują się one w północno-wschodniej części miasta, gdzie są szeroko eksploatowane. Są to ily złożone z warstw (warstwy powstające zazwyczaj w ciągu jednego roku) - tzw. ily warstwowe, o miąższości ok. 12 m. Powstały one w jeziorach proglacjalnych na przedpolach lodowca i zastoiskach tworzących się w strefie marginalnej, w wyniku zatamowania odpływu wód lodowcowych.

Na terenie Lęborka dominują gleby zaliczane do IV klasy bonitacyjnej (48,3% użytków rolnych). Gleby klasy V i słabsze zajmują 37,1% użytkowanych rolniczo gleb. 14,6% gruntów rolnych posiada gleby dobre zaliczane do III klasy bonitacyjnej. Gleby I i II klasy nie występują.

W obszarze planu teren kształtuje się od 40 m n.p.m. w części północnej do 30 m n.p.m. w części południowej – poza granicą opracowania opada do 20 m n.p.m. w pobliżu rzeki Łeby.

Występujące tu gleby zaliczyć możemy do gleb brunatnych wylugowanych i kwaśnych na piaskach, glinach i łąłach, głównie klasy IVb i kompleksów klasy IIIb.

3.3.6 Walory krajobrazowo-przyrodnicze

Prawie cały obszar miasta Lębork leży w Pradolinie Łeby-Redy, północno wschodnia część miasta stanowi krajobraz wysoczyzny morenowej, natomiast na południu miasto obejmuje swymi granicami strefę krawędziową Pojezierza Kaszubskiego z połaciami lasów porastającymi wzgórza morenowe.

Obszar planu stanowią w większości tereny niezabudowane użytkowane rolniczo, lub nieużytki, zlokalizowane na skraju miasta Lębork, w sąsiedztwie terenów silnie przekształconych przez eksploatację kruszywa. Ukształtowanie terenu przedstawia typ wysoczyzny morenowej równinnej na styku z dnem dolinnym.

3.3.7 Klimat

Zróżnicowanie geomorfologiczne, sąsiedztwo Morza Bałtyckiego i położenie w zasięgu oddziaływania dużych, stałych i sezonowych, centrów barycznych powodują wyraźne zróżnicowanie warunków klimatycznych. Na Pomorzu występuje jedna z najniższych w Polsce wartości ciśnienia atmosferycznego. Jest to efekt położenia województwa pomorskiego w sąsiedztwie Morza Bałtyckiego, przez które przebiega szlak szczególnie aktywnych w zimie niżów barycznych. Układ ten powoduje, tak charakterystyczną dla Polski Północnej, dużą zmienność pogody. Na formowanie klimatu mają także wpływ tzw. czynniki bierno - geograficzne, oddziałujące w różnych skalach przestrzennych. Należą do nich położenie obszarów lądowych względem obszarów morskich oraz ukształtowanie terenu. Podobnie jak w całym województwie pomorskim, na terenie miasta występuje klimat umiarkowany przejściowy. Wskaźnik zmienności typów pogody jest mały lub bardzo mały. Niewielka odległość od Bałtyku sprawia, że klimat jest znacznie bardziej morski. Lata są chłodniejsze, a zimy cieplejsze, mniejsze są roczne amplitudy temperatur powietrza. Średnia temperatura stycznia kształtuje się od -1,5 do -2,5°C, natomiast w lipcu od 17 do 18°C. Średnie roczne sumy opadów nie przekraczają 550 mm.

Klimat w obszarze objętym granicami planu odpowiada klimatowi na terenie miasta.

3.3.8 Zasoby naturalne

Na terenie miasta występują czwartorzędowe złoża surowców ilastych ceramiki budowlanej, głównie ily, mułek i piasek schudzający.

W granicach miasta znajduje się jedno zagospodarowane i eksploatowane złożo kopaliny podstawowej surowców ilastych ceramiki budowlanej „Lębork” – rozciągające się także na obszar gminy Nowa wieś Lęborska. Złożo Lębork jest eksploatowane od początku 1982 roku, a obecnym użytkownikiem jest Wienerberger Ceramika Budowlana Sp. z o.o. Zasoby bilansowe, wynikające z zatwierdzonej dokumentacji geologicznej, tego złoża oszacowane zostały na 1 251 tys. m³, natomiast zasoby przemysłowe, wynikające z zatwierdzonego projektu zagospodarowania złoża (nie muszą obejmować całego złoża), wynoszą 536 tys. m³. Roczne wydobycie w 2011 roku oszacowano na 92 tys. m³.

Na terenie miasta Lęborka występują również dwa czwartorzędowe złoża piasków budowlanych. Oba złoża są zagospodarowane. Użytkownikiem jest Wienerberger Ceramika Budowlana Sp. z o.o. (Cegielnie Lębork). Zasoby złoża Lębork VIII oszacowano na 128 tys. ton. Roczne wydobycie w 2011 roku oszacowano na 23 tys. ton dla złoża Lębork VIII, natomiast dla złoża Lębork IX - 11 tys. ton.

Na terenie miasta występują również 4 nieeksploatowane złoża:

- złożo Lębork VII szczegółowo rozpoznane, lecz nie eksploatowane – jego zasoby oszacowane na 490 tys. m³.
- złożo Lębork (p.) w 2008 roku skreślone z bilansu zasobów, wyeksploatowane poza wąskim pasem wzdłuż południowo-wschodniej granicy złoża. W trakcie wieloletniej eksploatacji ze złoża wydobyto 103,09 tys. m³ piasku schudzającego. Obecnie teren ten klasyfikowany jest do nieużytków.

- złoża Lębork V i Lębork VI, na których eksploatacja została zaniechana. Szacuje się, że zasoby złóż wynoszą, mimo wieloletniej eksploatacji, 708 tys. m³ (Lębork V) oraz 28 tys. m³ (Lębork VI).

W obszarze objętym granicami planu nie występują udokumentowane zasoby surowców mineralnych. Ww. złoża zlokalizowane są w sąsiedztwie obszaru planu wzdłuż jego zachodniej i południowozachodniej granicy.

3.3.9 Różnorodność biologiczna

Różnorodność biologiczna, bioróżnorodność – oznacza zróżnicowanie życia na wszelkich poziomach jego organizacji. Zgodnie z Konwencją o różnorodności biologicznej (podpisaną w 1992 r. w czasie konferencji Narodów Zjednoczonych np. Szczyt Ziemi w Rio de Janeiro) różnorodność biologiczna to zróżnicowanie wszystkich żywych organizmów występujących na Ziemi w ekosystemach lądowych, morskich i słodkowodnych oraz w zespołach ekologicznych, których są częścią. Dotyczy ona różnorodności w obrębie gatunku (różnorodność genetyczna), pomiędzy gatunkami oraz różnorodności ekosystemów. Bioróżnorodność jest często stosowanym określeniem dla sumy gatunków lub ekosystemów analizowanych lub porównywanych obszarów. Bogactwo roślinności miasta jest odzwierciedleniem dużej ilości siedlisk, jakie wykształciły się tu w wyniku zróżnicowanej rzeźby terenu, różnego typu gleb, warunków klimatycznych i wilgotnościowych. Duże zróżnicowanie warunków edaficznych umożliwiło rozwój wielu zbiorowiskom roślinnym, zarówno naturalnym (m.in. leśne, wodne, szuwarowe), jak i półnaturalnym i antropogenicznym (m.in. łąkowe, polne, ruderalne).

Obszar planu przedstawia różnorodność biologiczną charakterystyczną dla antropogenicznych terenów upraw rolnych, łąk, z nieliczną rozproszoną zabudową, zlokalizowany w bezpośrednim sąsiedztwie terenów zurbanizowanych miasta. W związku z tym występowanie poszczególnych gatunków roślin i zwierząt w obszarze planu jest ograniczone.

3.4 Zabytki i wartości kulturowe

W części obszaru planu znajduje się strefa W.II ochrony konserwatorskiej, z występującymi stanowiskami archeologicznymi ujętymi w wojewódzkiej ewidencji zabytków.

Część obszaru planu znajduje się w strefie W.III ochrony konserwatorskiej, z występującymi stanowiskami archeologicznymi ujętymi w wojewódzkiej ewidencji zabytków

Dla stref ochrony konserwatorskiej należy określić zasady ochrony archeologicznej terenu w zależności od charakteru planowanego zainwestowania oraz dokonać waloryzacji zasobów archeologicznych występujących w granicach planu.

W sąsiedztwie terenu objętego planem znajduje się obiekt figurujący w wojewódzkiej ewidencji zabytków – cegielnia przy ul. Pułaskiego w Lęborku.

3.5 Dobra materialne

Przedmiotowy obszar prezentuje sobą wartości materialne w postaci: terenów użytkowanych rolniczo oraz nielicznych, rozproszonych terenów zabudowanych istniejącą zabudową mieszkaniową.

4.0 Potencjalne zmiany stanu środowiska w przypadku braku realizacji planu

Obszar przedmiotowej zmiany planu stanowią tereny, dla których obowiązuje miejscowy plan zagospodarowania przestrzennego, przeznaczający tereny objęte przedmiotową zmianą planu w większości na funkcję rolną z dopuszczeniem zabudowy zagrodowej. Teren ten wg obowiązującego studium stanowi potencjalną rezerwę rozwojową miasta dla zabudowy mieszkaniowej. Obecnie obowiązująca funkcja w planie będzie generowała patologiczne działania polegające na tym, że pod nazwą zabudowy zagrodowej powstawała będzie zabudowa mieszkaniowa. W sytuacji, gdy zbudowana zostanie w sąsiedztwie obszaru planu droga ekspresowa S6 na odcinku Obwodnica Trójmiasta – Lębork, zwana Trasą Kaszubską, długotrwałe utrzymywanie obowiązującego planu zablokowałoby

optymalne wykorzystanie tego terenu z przeznaczeniem na bardziej intensywną zabudowę, które siłą rzeczy będzie wymuszało życie, ze względu na korzystne skomunikowanie.

Podsumowując, w wyniku braku realizacji projektu planu, jak i w przypadku jego realizacji, nastąpi podobny stopień przekształcenia środowiska przyrodniczego natomiast w przypadku braku realizacji planu zmiany te mogą następować w sposób nieuporządkowany i w konsekwencji przynieść niekorzystne skutki dla środowiska.

5.0 Charakterystyka ustaleń projektu miejscowego planu

Przedmiotem niniejszego opracowania jest projekt „Zmiany miejscowego planu zagospodarowania przestrzennego dla obszaru w rejonie ulic Polnej i Pułaskiego w Lęborku zatwierdzonego Uchwałą Nr XXXII-316/2000 Rady Miejskiej w Lęborku z dnia 7 lipca 2000 roku (Dz. Urz. Woj. Pomorskiego Nr 88 z dnia 18 września 2000 roku, poz.573).”, obejmujący zwarty obszar o powierzchni ok. 60,2 ha.

W projekcie planu tereny przeznacza się pod zabudowę o funkcji mieszkaniowej jednorodzinnej, wielorodzinnej, usługowej, rzemiosła, usług, zieleni urządzonej oraz komunikacji i infrastruktury technicznej.

Bilans terenów przedstawia się następująco:

- Tereny zabudowy mieszkaniowej jednorodzinnej	23,89 ha
- Tereny zabudowy mieszkaniowej jednorodzinnej i usługowej	7,51 ha
- Tereny zabudowy mieszkaniowej wielorodzinnej i jednorodzinnej	17,69 ha
- Tereny zabudowy usługowej i rzemiosła	0,26 ha
- Tereny zabudowy usługowej	1,59 ha
- Tereny zieleni urządzonej	3,26 ha
- Tereny komunikacji i infrastruktury technicznej	6,00 ha
	Σ 60,20 ha

Plan zakłada:

- Powierzchnie terenu chronić przed erozją wodną poprzez zapewnienie swobodnego odpływu wód opadowych, nie dopuszczając do ich zalegania i do zalewania działek sąsiednich.
- Należy zapewnić spójny system gospodarki wodami gruntowymi (np. drenaż, przepusty itp.) biorąc pod uwagę uwarunkowania terenów przyległych. W przypadku natrafienia w trakcie realizacji robót budowlanych na istniejący drenaż należy go bezwzględnie zachować lub przełożyć zachowując spójność systemu drenażowego całego obszaru.
- Wszelkie ciekły wodne naturalne i rowy melioracyjne, oczka wodne oraz zbiorniki wodne podlegają ochronie, konserwacji i udroźnieniu z zapewnieniem nienaruszalnego przepływu wód. Dopuszcza się skanalizowanie cieków wodnych z zapewnieniem spójności swobodnego przepływu wód dla całego systemu hydrologicznego i pod warunkiem uzyskania pozytywnych decyzji administracyjnych, zgodnie z przepisami odrębnymi.
- Należy zachować minimalny procent terenu biologicznie czynnego.
- Przy realizacji ustaleń planu należy zapewnić ochronę siedlisk i stanowisk ochronnych gatunków, zgodnie z obowiązującymi przepisami prawa dotyczącymi ochrony gatunkowej: dziko występujących roślin objętych ochroną, dziko występujących zwierząt objętych ochroną, dziko występujących grzybów objętych ochroną.
- Działania inwestycyjne w sąsiedztwie napowietrznych linii elektroenergetycznych SN i nn należy realizować z uwzględnieniem ich oddziaływania elektromagnetycznego i w uzgodnieniu z zarządcami sieci.

W zakresie wyposażenia planu w infrastrukturę techniczną projekt planu zakłada realizację następujących ustaleń:

Zaopatrzenie w wodę

- Z sieci wodociągowej.

Odprowadzenie ścieków bytowych

– do sieci kanalizacji sanitarnej; W przypadku braku kanalizacji sanitarnej, dopuszcza się odprowadzenie ścieków bytowych do zbiorników bezodpływowych (nie dotyczy zabudowy mieszkaniowej wielorodzinnej i jednorodzinnej szeregowej).

Odprowadzenie ścieków przemysłowych

– na zasadach określonych w przepisach odrębnych

Odprowadzenie wód deszczowych:

- Do sieci do sieci kanalizacji deszczowej lub do gruntu lub do cieków wodnych lub powierzchniowo.
- Zanieczyszczone wody opadowe należy podczyścić w stopniu określonym w przepisach odrębnych.

Zaopatrzenie w ciepło:

– Systemem indywidualnym w oparciu o niskoemisyjne lub nieemisyjne źródła ciepła. Zaleca się stosowanie odnawialnych źródeł energii cieplnej.

Zaopatrzenie w energię elektryczną

– Z sieci energetycznej.

Gospodarka odpadami stałymi

- Gromadzenie oraz wywóz zgodnie z obowiązującymi przepisami odrębnymi.
- Zaleca się selektywną zbiórkę odpadów.

Powiązania komunikacyjne

Obszar objęty planem posiada obsługę komunikacyjną za pośrednictwem drogi powiatowej nr 1322G (ul. Syrokomli), dróg gminnych – ul. Polnej i Pułaskiego oraz projektowanych w planie dróg.

6.0 Istotne problemy ochrony środowiska z punktu widzenia realizacji planu

Projekt planu przewiduje pod zabudowę tereny niezabudowane, które są już przeznaczone w obowiązującym studium na funkcję mieszkaniową. W związku z tym realizacja planu nie zmieniłaby charakteru działań inwestycyjnych w jego obszarze. W przypadku braku realizacji planu zmiany te następowaliby w sposób nieuporządkowany, co w konsekwencji przyniosłoby niekorzystne skutki dla środowiska.

Z punktu widzenia realizacji planu niekorzystne oddziaływanie na środowisko będzie polegało przede wszystkim na niewielkim wzroście emisji zanieczyszczeń pyłowych i gazowych do powietrza, charakterystycznych dla zabudowy mieszkaniowej jednorodzinnej oraz usługowej, spływu wód opadowych z terenów utwardzonych.

Ilość wód deszczowych ze względu na rodzaj zabudowy, przyjęte wskaźniki zagospodarowania terenu oraz ze względu na korzystną przepuszczalność gruntu będą mogły być zagospodarowane w granicy własnej działki. Spływ wód opadowych z terenów utwardzonych (parkingi, place manewrowe) musi być poddane oczyszczeniu w stopniu wymaganym obowiązującymi przepisami. Odpady będą w sposób zorganizowany odbierane i wywożone na składowisko wskazane przez władze gminy. Lokalne zanieczyszczenia pochodzące z palenisk domowych wynikają ze stosowania wysokoemisyjnych źródeł opał, dlatego wzięto pod uwagę rozwiązania gospodarki energetycznej opierającej się na niskoemisyjnych źródłach ciepła.

Wzrost w/w emisji, nie będzie miał istotnego wpływu na stan środowiska miasta. Realizacja ustaleń planu nie wpłynie na zmianę warunków klimatu lokalnego.

7.0 Cele ochrony środowiska ustanowione na szczeblu międzynarodowym, wspólnotowym i krajowym istotne z punktu widzenia planu

Projekt planu nie zagrazi celom ochrony środowiska ustanowionych na szczeblu międzynarodowym, wspólnotowym i krajowym, gdyż obszar planu jest zlokalizowany poza obszarami ochrony środowiska ustanowionymi na tym szczeblu. Ponadto projektowana funkcja w planie generalnie nie spowoduje zmian w środowisku przyrodniczym.

8.0 Określenie i ocena skutków wpływu realizacji ustaleń projektu planu na poszczególne elementy środowiska wraz z charakterystyką rozwiązań eliminujących lub ograniczających negatywne oddziaływanie

Konsekwencje ustaleń planu mają odzwierciedlenie podczas realizacji inwestycji, które muszą być wykonywane zgodnie z jego zapisami. Dlatego ważne jest, aby na etapie opracowywania planu zagospodarowania przestrzennego rozpoznać obszary szczególnie wrażliwe i cenne środowiskowo, które powinny podlegać ochronie przed zainwestowaniem.

W celu zminimalizowania i ograniczenia negatywnych oddziaływań na środowisko, na etapie realizacji inwestycji winny być stosowne odpowiednie rozwiązania techniczne, technologiczne i organizacyjne, równoważące negatywne oddziaływania na środowisko i korzyści ekonomiczne. Zostało to szczegółowo przeanalizowane w pkt. 8.1 - 8.11

8.1 Wpływ na różnorodność biologiczną

Projekt planu nie wprowadza funkcji, która wpływałaby znacząco na różnorodność biologiczną. Projekt planu przeznaczają tereny pod funkcję mieszkaniowo-usługową, które są już przeznaczone pod tę funkcję w obowiązującym studium. Ponadto projekt planu nie wpłynie znacząco na różnorodność biologiczną, ponieważ obszar objęty granicami planu stanowią tereny zlokalizowane w bezpośrednim sąsiedztwie terenów zurbanizowanych miasta Lębork, na których występowanie poszczególnych gatunków jest ograniczone.

W celu maksymalnego ograniczenia negatywnego wpływu na różnorodność biologiczną wprowadza się następujące zapisy przyczyniające się do zminimalizowania negatywnych konsekwencji urbanizacji terenu:

- Powierzchnie terenu chronić przed erozją wodną poprzez zapewnienie swobodnego odpływu wód opadowych, nie dopuszczając do ich zalegania i do zalewania działek sąsiednich.
- Należy zapewnić spójny system gospodarki wodami gruntowymi (np. drenaż, przepusty itp.) biorąc pod uwagę uwarunkowania terenów przyległych. W przypadku natrafienia w trakcie realizacji robót budowlanych na istniejący drenaż należy go bezwzględnie zachować lub przenieść zachowując spójność systemu drenażowego całego obszaru.
- Wszelkie ciekły wodne naturalne i rowy melioracyjne, oczka wodne oraz zbiorniki wodne podlegają ochronie, konserwacji i udrożnieniu z zapewnieniem nienaruszalnego przepływu wód. Dopuszcza się skanalizowanie cieków wodnych z zapewnieniem spójności swobodnego przepływu wód dla całego systemu hydrologicznego i pod warunkiem uzyskania pozytywnych decyzji administracyjnych, zgodnie z przepisami odrębnymi.
- Należy zachować minimalny procent terenu biologicznie czynnego.
- Przy realizacji ustaleń planu należy zapewnić ochronę siedlisk i stanowisk ochronnych gatunków, zgodnie z obowiązującymi przepisami prawa dotyczącymi ochrony gatunkowej: dziko występujących roślin objętych ochroną, dziko występujących zwierząt objętych ochroną, dziko występujących grzybów objętych ochroną.

Wszystko to ma na celu zagospodarowanie terenu w sposób harmonijny nawiązujący do lokalnej różnorodności świata flory i fauny na obszarze miasta.

8.2 Wpływ na ludzi

Na terenach objętych granicami przedmiotowej zmiany planu, projekt planu wprowadza zgodnie z ustaleniami studium funkcję mieszkaniową i usługową, która nie wpłynie negatywnie na zdrowie ludzi.

8.3 Wpływ na świat roślin i zwierząt

Zgodnie z art. 127. ust.1 Ustawy z dnia 27 kwietnia 2001 roku – „Prawo ochrony środowiska”, ochrona zwierząt oraz roślin polega na:

1. zachowaniu cennych ekosystemów, różnorodności biologicznej i utrzymaniu równowagi przyrodniczej,

2. tworzeniu warunków prawidłowego rozwoju i optymalnego spełniania przez zwierzęta i roślinność funkcji biologicznej w środowisku,
3. zapobieganiu lub ograniczaniu negatywnych oddziaływań na środowisko, które mogłyby niekorzystnie wpłynąć na zasoby oraz stan zwierząt i roślin,
4. zapobieganiu zagrożeniom naturalnych kompleksów i tworów przyrody.

Jak wykazano w punkcie 8.1. projekt planu nie wpłynie znacząco na różnorodność biologiczną, a tym samym na świat roślin i zwierząt. W celu zapewnienia ochrony oraz zminimalizowania negatywnych konsekwencji związanych z realizacją planu, w planie dokonano szeregu zapisów obejmujących ochroną istniejące ekosystemy. Są to niżej wymienione zapisy:

- Powierzchnie terenu chronić przed erozją wodną poprzez zapewnienie swobodnego odpływu wód opadowych, nie dopuszczając do ich zalegania i do zalewania działek sąsiednich.
- Należy zapewnić spójny system gospodarki wodami gruntowymi (np. drenaż, przepusty itp.) biorąc pod uwagę uwarunkowania terenów przyległych. W przypadku natrafienia w trakcie realizacji robót budowlanych na istniejący drenaż należy go bezwzględnie zachować lub przełożyć zachowując spójność systemu drenażowego całego obszaru.
- Wszelkie ciekі wodne naturalne i rowy melioracyjne, oczka wodne oraz zbiorniki wodne podlegają ochronie, konserwacji i udrożnieniu z zapewnieniem nienaruszalnego przepływu wód. Dopuszcza się skanalizowanie cieków wodnych z zapewnieniem spójności swobodnego przepływu wód dla całego systemu hydrologicznego i pod warunkiem uzyskania pozytywnych decyzji administracyjnych, zgodnie z przepisami odrębnymi.
- Należy zachować minimalny procent terenu biologicznie czynnego.
- Przy realizacji ustaleń planu należy zapewnić ochronę siedlisk i stanowisk ochronnych gatunków, zgodnie z obowiązującymi przepisami prawa dotyczącymi ochrony gatunkowej: dziko występujących roślin objętych ochroną, dziko występujących zwierząt objętych ochroną, dziko występujących grzybów objętych ochroną.
- Zakres uciążliwości dla środowiska prowadzonej działalności musi być ograniczony do granic obszaru, dla którego inwestor posiada tytuł prawny.

8.4 Wpływ na wody powierzchniowe i podziemne

Wprowadzenie w obszarze planu funkcji mieszkaniowej i usługowej, z uwagi na niewielki stopień urbanizacji terenu nie będzie w istotny sposób wpływać na wody powierzchniowe i podziemne. Zapisy w planie narzucają zapewnienie spójnego systemu gospodarki wodami powierzchniowymi i gruntowymi (np. drenaż, przepusty) a w przypadku natrafienia w trakcie realizacji robót budowlanych na istniejący drenaż obowiązek bezwzględnego jego zachowania lub przełożenie przy zachowaniu spójności systemu drenarskiego całego obszaru. Wszystkie występujące w obszarze planu ciekі wodne podlegają ochronie poprzez zapewnienie takich rozwiązań projektowych przy planowaniu zainwestowania, które zapewnią spójność swobodnego przepływu wód dla całego systemu hydrologicznego, z uwzględnieniem uwarunkowań terenów przyległych.

8.5 Wpływ na powietrze i klimat akustyczny

Projekt planu nie wprowadza funkcji, która wpływałaby znacząco na powietrze i klimat akustyczny, ponieważ przeznaczenie dodatkowych terenów na funkcję zabudowy mieszkaniowej i usługowej nie będzie skutkowało znaczącym wzrostem emisji zanieczyszczeń pyłowych i gazowych ani hałasu. Dodatkowo plan ogranicza emisję zanieczyszczeń poprzez zalecenie stosowania niskoemisyjnych źródeł ciepła.

8.6 Wpływ na powierzchnię ziemi, gleby

Dla obszarów przeznaczonych pod zainwestowanie w planie określono maksymalny procent powierzchni zabudowy oraz minimalny procent terenu biologicznie czynnego, co ma na celu ograniczenie nadmiernej zabudowy terenu, która mogłaby spowodować wysuszenie gleby i zanik lokalnych ekosystemów. Ograniczenie do niezbędnego minimum wszelkich robót ziemnych

związanych z makroniwelacją terenu poprzez właściwą organizację placu budowy spowoduje ograniczenie przekształceń wierzchniej warstwy litosfery.

W celu ochrony powierzchni ziemi i gleby przed zanieczyszczeniami pochodzącymi z wód opadowych plan zakłada stosowanie następujących zasad:

- wody opadowe należy odprowadzać powierzchniowo pod warunkiem zabezpieczenia terenu przed zaleganiem wód opadowych i zalewaniem terenów sąsiednich,
- zanieczyszczone wody opadowe należy podczyścić w stopniu określonym w przepisach odrębnych.

8.7 Wpływ na walory krajobrazowo-przyrodnicze

Projekt planu nie wpłynie znacząco na walory krajobrazowo-przyrodnicze. Projekt planu przeznacza tereny objęte jego granicami pod funkcje zabudowy mieszkaniowej i usługowej. Są to tereny zlokalizowane w sąsiedztwie zwartej zabudowy miasta, w związku z tym projektowana w planie zabudowa stanowi naturalną jej kontynuację.

W celu ochrony walorów krajobrazowo-przyrodniczych obszaru, plan określa maksymalne powierzchnie pokrycia działki zabudową, maksymalną wysokość budynków oraz chroni wszelkie elementy przyrodnicze i kulturowe występujące w obszarze planu.

8.8 Wpływ na klimat

Projekt planu nie wprowadza funkcji, która miałaby znaczący wpływ na zmianę klimatu w obszarze objętym planem i jego otoczenia.

8.9 Wpływ na zasoby naturalne

Projekt planu nie wpłynie w żaden sposób na zasoby naturalne, gdyż w obszarze objętym planem nie występują udokumentowane złoża zasobów naturalnych.

8.10 Wpływ na zabytki i wartości kulturowe

W obszarze planu znajdują się strefy ochrony konserwatorskiej W.II i W.III obejmujące stanowiska archeologiczne ujęte w wojewódzkiej ewidencji zabytków, dla których w planie określono zasady ich ochrony.

8.11 Wpływ na dobra materialne

Projekt planu ma na celu umożliwienie przeznaczenia terenów rolnych pod zabudowę, w wyniku czego nastąpi zwiększenie wpływów do budżetu gminy.

9.0 Ocena rozwiązań funkcjonalno-przestrzennych i innych ustaleń zawartych w planie

Zgodność projektowanego użytkowania i zagospodarowania terenów z uwarunkowaniami określonymi w opracowaniu ekofizjograficznym

Projekt miejscowego planu zagospodarowania przestrzennego został opracowany zgodnie z uwarunkowaniami określonymi w opracowaniu ekofizjograficznym. Poszczególne elementy przyrodnicze zostały scharakteryzowane oraz sformułowano formy i sposoby ich ochrony w punktach od 3.0 do 8.0.

Zgodność z przepisami prawa dotyczącymi ochrony środowiska

Projekt miejscowego planu zagospodarowania przestrzennego został opracowany zgodnie z przepisami prawa dotyczącymi ochrony środowiska.

Skuteczność ochrony różnorodności biologicznej

Różnorodność biologiczna odnosi się do liczby gatunków, jak również zróżnicowania w obrębie gatunków, które żyją na jakimś terenie lub w określonym ekosystemie. Utrata bioróżnorodności może w poważnym stopniu ograniczyć zdolność ekosystemu lub gatunku do skutecznego reagowania na nagły stres, taki jak np. susza, powódź lub zaraza.

Analiza warunków przyrodniczych na omawianym obszarze nie pozwala na sformułowanie tezy o znaczącym, negatywnym oddziaływaniu co do ograniczeń rozwoju poszczególnych gatunków w ukształtowanych ekosystemach. Projekt planu nie wprowadza funkcji, która wpływałaby znacząco na różnorodność biologiczną. Projekt planu przeznaczają tereny pod funkcję mieszkaniowo-usługową, które są już przeznaczone pod tę funkcję w obowiązującym studium. Obszar objęty granicami planu obejmuje tereny zabudowane istniejącą zabudową produkcyjną i tereny zlokalizowane w jej bezpośrednim sąsiedztwie oraz w bezpośrednim sąsiedztwie terenów zurbanizowanych miasta, na których występowanie poszczególnych gatunków jest ograniczone. Ponadto projekt planu wprowadza szereg obostrzeń dotyczących istniejących walorów przyrodniczych.

Właściwość proporcji pomiędzy terenami o różnych formach użytkowania a pozostałymi terenami

Projekt planu nie naruszy znacząco proporcji pomiędzy naturalnymi terenami przyrodniczymi. Przeznaczony pod funkcję mieszkaniową i usługową teren niezabudowany zlokalizowany jest w bezpośrednim sąsiedztwie terenów zurbanizowanych, w związku z tym stanowi naturalną kontynuację tej zabudowy.

10.0 Rozwiązania alternatywne do rozwiązań zawartych w planie

Przedmiotem zmiany planu jest przeznaczenie na funkcję zabudowy mieszkaniowej i usługowej terenów niezabudowanych, które w studium również przeznaczone są na te funkcje, w związku z tym bezcelowe jest rozpatrywanie korzystniejszych rozwiązań alternatywnych. Jedynym sensownym wariantem alternatywnym mógłby być wariant polegający na nieprzystąpieniu do sporządzenia planu, w wyniku czego obowiązywać będzie plan przeznaczający te tereny pod funkcję rolną z dopuszczeniem zabudowy zagrodowej. Poniżej przedstawiono alternatywne rozwiązanie dla tego obszaru, polegające na pozostawieniu go w dotychczasowym użytkowaniu rolniczym.

W wyniku braku przystąpienia do zmiany planu obowiązująca funkcja generować będzie patologiczne działania polegające na tym, że pod nazwą zabudowy zagrodowej powstawała będzie zabudowa mieszkaniowa. W sytuacji, gdy zbudowana zostanie w sąsiedztwie obszaru planu droga ekspresowa S6 na odcinku Obwodnica Trójmiasta – Lębork, zwana Trasą Kaszubską, długotrwale utrzymywanie obowiązującego planu zablokowałoby optymalne wykorzystanie tego terenu z przeznaczeniem na bardziej intensywną zabudowę, które siłą rzeczy będzie wymuszało życie, ze względu na korzystne skomunikowanie.

Biorąc pod uwagę rozwiązanie alternatywne przedstawione wyżej, uwarunkowania środowiskowe związane z lokalizacją projektowanej funkcji oraz jej potencjalne oddziaływanie na środowisko, jak również kierunki rozwoju miasta, uzasadnionym jest zagospodarowanie terenu zgodne z projektem zmiany miejscowego planu zagospodarowania przestrzennego.

11.0 Informacje o transgranicznym oddziaływaniu, ryzyko wystąpienia poważnych awarii

Projekt planu nie wprowadza funkcji, która mogłaby potencjalnie transgranicznie oddziaływać na środowisko, nie przewiduje się lokalizacji zakładów ani obiektów zaliczanych do stwarzających ryzyko wystąpienia poważnej awarii, które mogłoby spowodować wystąpienie poważnej awarii.

12.0 Propozycja monitoringu środowiska

W planie nie wprowadza się zainwestowania, którego realizacja skutkowałaby koniecznością prowadzenia monitoringu środowiska.

13.0 Streszczenie w języku niespecjalistycznym

Projekty miejscowych planów zagospodarowania przestrzennego, zgodnie z obowiązującymi przepisami prawa są dokumentami wymagającymi przeprowadzenia strategicznej oceny oddziaływania na środowisko. Zakres i stopień informacji zawartych w niniejszej prognozie został uzgodniony z Regionalnym Dyrektorem Ochrony Środowiska w Gdańsku oraz Państwowym Powiatowym Inspektorem Sanitarnym w Lęborku.

Prognoza oddziaływania na środowisko sporządzana na etapie opracowania projektu miejscowego planu zagospodarowania przestrzennego ma na celu określenie skutków środowiskowych wynikających z realizacji ustaleń zawartych w miejscowym planie zagospodarowania przestrzennego wraz z określeniem sposobu łagodzenia potencjalnych niekorzystnych oddziaływań.

Projektem zmiany planu objęty jest obszar o powierzchni ok. 60,2 ha, zlokalizowany na północnowschodnich obrzeżach miasta, w obecnie obowiązującym planie w większości przeznaczony na funkcje rolne z ograniczoną możliwością realizacji zabudowy zagrodowej. Tereny te, zgodnie z obowiązującym studium stanowią rezerwę dla rozwoju funkcji mieszkaniowej. Do sporządzenia planu przystąpiono w związku z wnioskami właścicieli gruntów wpływającymi do Burmistrza Miasta o zmianę planu i przeznaczenia terenu zgodnie z obowiązującym studium. Wiodącą funkcją w studium dla terenów objętych granicami przedmiotowego planu jest funkcja mieszkaniowa jedno- i wielorodzinna.

W obszarze planu nie występują obszary przyrodnicze objęte ochroną prawną, ani też nie występują obszary ochrony siedlisk lub ptaków, skupiające rośliny lub zwierzęta chronione.

Obszar planu przedstawia różnorodność biologiczną charakterystyczną dla antropogenicznych terenów upraw rolnych, łąk, z nieliczną rozproszoną zabudową, zlokalizowany w bezpośrednim sąsiedztwie terenów zurbanizowanych miasta.

Projekt planu przewiduje tereny pod zabudowę o funkcji mieszkaniowej jednorodzinnej, wielorodzinnej, usługowej, rzemiosła, zieleni urządzonej oraz komunikacji i infrastruktury technicznej.

W celu maksymalnego ograniczenia negatywnego wpływu na środowisko, plan wprowadza szereg zapisów przyczyniających się do zminimalizowania negatywnych konsekwencji zagospodarowania tego terenu.

14.0 Podsumowanie i wnioski

Niniejszą prognozę oddziaływania na środowisko przeprowadzono w związku z opracowaniem projektu „Zmiany miejscowego planu zagospodarowania przestrzennego dla obszaru w rejonie ulic Polnej i Pułaskiego w Łęborku zatwierdzonego Uchwałą Nr XXXII-316/2000 Rady Miejskiej w Łęborku z dnia 7 lipca 2000 roku (Dz. Urz. Woj. Pomorskiego Nr 88 z dnia 18 września 2000 roku, poz.573)”.

Obszar planu wg obowiązującego studium stanowi potencjalną rezerwę rozwojową miasta dla zabudowy mieszkaniowej. Obowiązujący miejscowy plan zagospodarowania przestrzennego, przewiduje te tereny w większości na funkcję rolną z dopuszczeniem zabudowy zagrodowej, w związku z tym funkcja ta będzie generowała patologiczne działania polegające na tym, że pod nazwą zabudowy zagrodowej powstawała będzie zabudowa mieszkaniowa. W sytuacji, gdy zbudowana zostanie w sąsiedztwie obszaru planu Obwodnica Trójmiasta – Łębork, zwana Trasą Kaszubską, długotrwale utrzymywanie obowiązującego planu zablokowałoby optymalne wykorzystanie tego terenu z przeznaczeniem na bardziej intensywną zabudowę, które siłą rzeczy będzie wymuszało życie, ze względu na korzystne skomunikowanie.

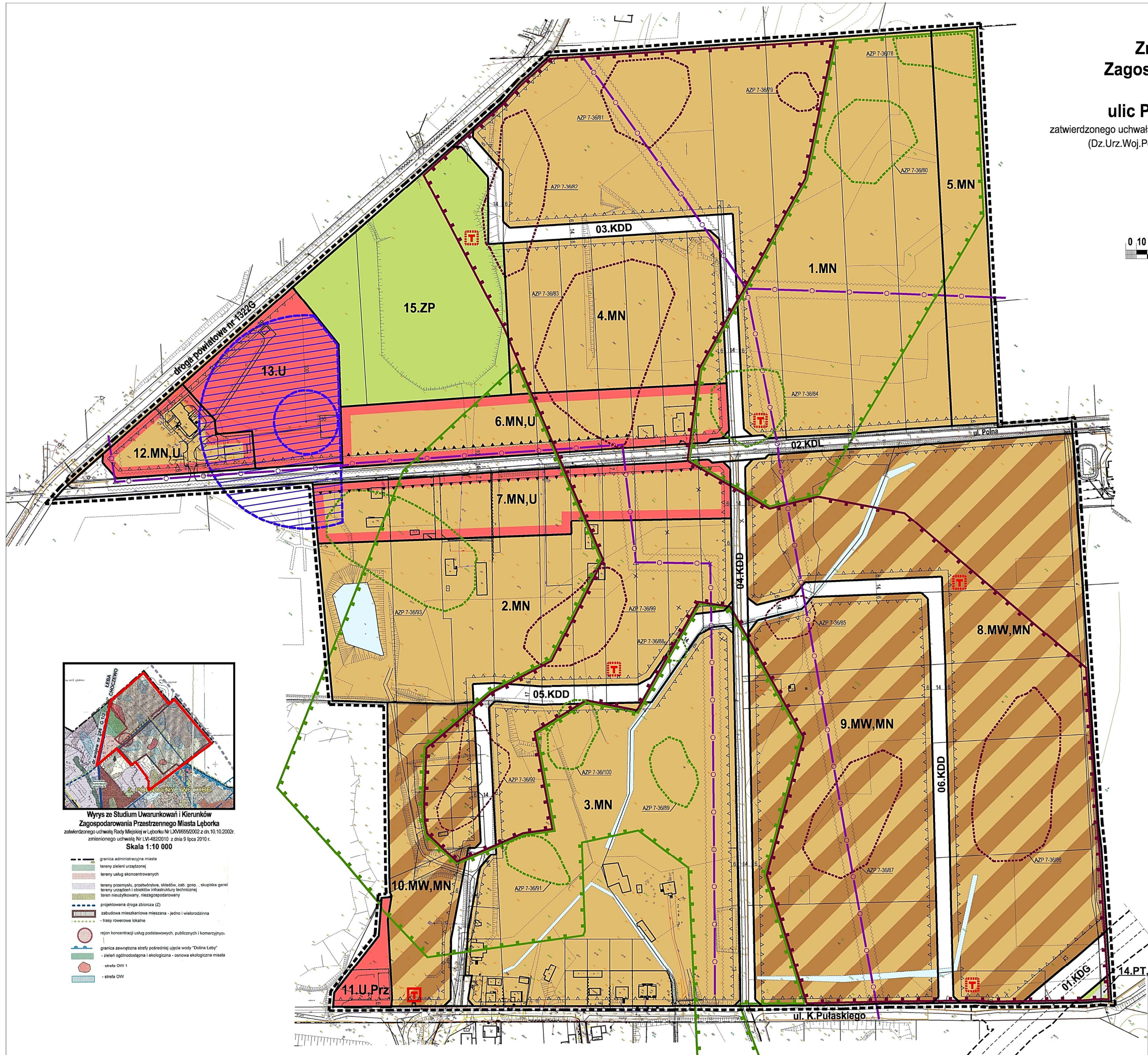
Ponieważ projekt zmiany planu będący przedmiotem niniejszej prognozy przewiduje pod nową zabudowę tereny, które są już przewidziane pod zabudowę w obowiązującym studium, realizacja planu nie wpłynie znacząco na stan środowiska. Niekorzystne oddziaływanie na środowisko w wyniku realizacji zabudowy będzie polegało przede wszystkim na niewielkim wzroście emisji zanieczyszczeń pyłowych i gazowych do powietrza, charakterystycznych dla zabudowy mieszkaniowo-usługowej oraz spływu wód opadowych z terenów utwardzonych. Wzrost w/w emisji, nie będzie miał istotnego wpływu na stan środowiska miasta. Ponadto w projekcie planu zawarto szereg zapisów chroniących środowisko przyrodnicze i kulturowe. Zatem ustalenia planu nie wpłyną w znaczącym stopniu na środowisko przyrodnicze omawianego terenu. Sporządzenie planu wprowadzi harmonię i dyscyplinę w kształtowaniu środowiska kulturowego poprzez określenie w miarę jednolitych parametrów zabudowy dochodzący w ten sposób do osiągnięcia ładu i harmonii przestrzennej.

Zmiana Miejscowego Planu Zagospodarowania Przestrzennego dla obszaru w rejonie ulic Polnej i Pułaskiego w Łęborku

zatwierdzonego uchwałą Nr XXXII-316/2000 Rady Miejskiej w Łęborku z dnia 7 lipca 2000r.
(Dz.Urz.Woj.Pomorskiego Nr 88 z dnia 18 września 2000 roku, poz. 573)



skala 1:2000



Legenda I. USTALENIA PLANU

1. Ustalenia ogólne

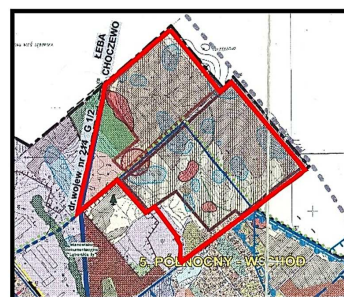
- granice obszaru objętego planem miejscowym
- linie rozgraniczające tereny o różnym przeznaczeniu i różnych zasadach zagospodarowania
- nieprzekraczalne linie zabudowy
- obowiązujące linie zabudowy
- strefa ochronna urządzeń pomiarowych Instytutu Meteorologii i Gospodarki Wodnej Państwowego Instytutu Badawczego - Stacji Synoptycznej w Łęborku
- strefa W.II ochrony konserwatorskiej
- strefa W.III ochrony konserwatorskiej
- stanowiska archeologiczne
- pas ochronny wolny od zabudowy wzdłuż napowietrznych linii elektroenergetycznych 15kV

2. Ustalenia funkcji terenów

- MN tereny zabudowy mieszkaniowej jednorodzinnej
- MW, MN tereny zabudowy mieszkaniowej wielorodzinnej i jednorodzinnej
- MN, U tereny zabudowy mieszkaniowej jednorodzinnej i usługowej
- U, Prz tereny zabudowy usługowej i rzemiosła
- U tereny zabudowy usługowej
- ZP tereny zieleni urządzonej
- PT, ZP tereny pasa technicznego i zieleni urządzonej
- KDG tereny dróg publicznych klasy głównej
- KDL tereny dróg publicznych klasy lokalnej
- KDD tereny dróg publicznych klasy dojazdowej

II. INFORMACJE I ZALECENIA

- istniejące napowietrzne linie elektroenergetyczne średniego napięcia 15kV
- istniejące stacje transformatorowe
- projektowane stacje transformatorowe
- wody otwarte i ciekły wodne
- krawężń projektowanej jezdni



Wycisk ze Studium Uwarunkowań i Kierunków Zagospodarowania Przestrzennego Miasta Łęborka zatwierdzonego uchwałą Rady Miejskiej w Łęborku Nr LXVIII/552/2002 z dn. 10.10.2002r. zmienionego uchwałą Nr LVI-482/2010 z dnia 9 lipca 2010 r.
Skala 1:10 000

- granica administracyjna miasta
- tereny zieleni urządzonej
- tereny usług skoncentrowanych
- tereny przemysłu, przetwórstwa, składow, zab. gosp. - składowiska gazu
- tereny urządzeń i obiektów infrastruktury technicznej
- teren nieużytkowany, niezagospodarowany
- projektowana droga zbiorcza (Z)
- zabudowa mieszkaniowa mieszana - jedno i wielorodzinna
- trasy rowerowe lokalne
- rejon koncentracji usług podstawowych, publicznych i komercyjnych
- granica zewnętrzna strefy podziemnej ujęcia wody "Dolina Leby"
- zieleni ogólnodostępna i ekologiczna - osnowa ekologiczna miasta
- strefa OW 1
- strefa OW

Załącznik Nr 1 do uchwały Nr
Rady Miejskiej w Łęborku z dnia

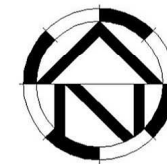


Generał Projektant	mgr inż. arch. Maria Krysztyna Sikorska upr.urb.1491699/PUMIRW	Data maj 2017
Opisanie graficzne	mgr inż. arch. Anna Czmielowska	Tom 1/1524-10-13/P/11
Linia	Zmiana Miejscowego Planu Zagospodarowania Przestrzennego dla obszaru w rejonie ulic Polnej i Pułaskiego w Łęborku zatwierdzonego uchwałą Nr XXXII-316/2000 Rady Miejskiej w Łęborku z dn. 7 lipca 2000r. (Dz.Urz.Woj.Pomorskiego Nr 88 z dnia 18 września 2000 roku, poz. 573)	
Skala	1:2000	
Rysunek planu - wersja XVIII		

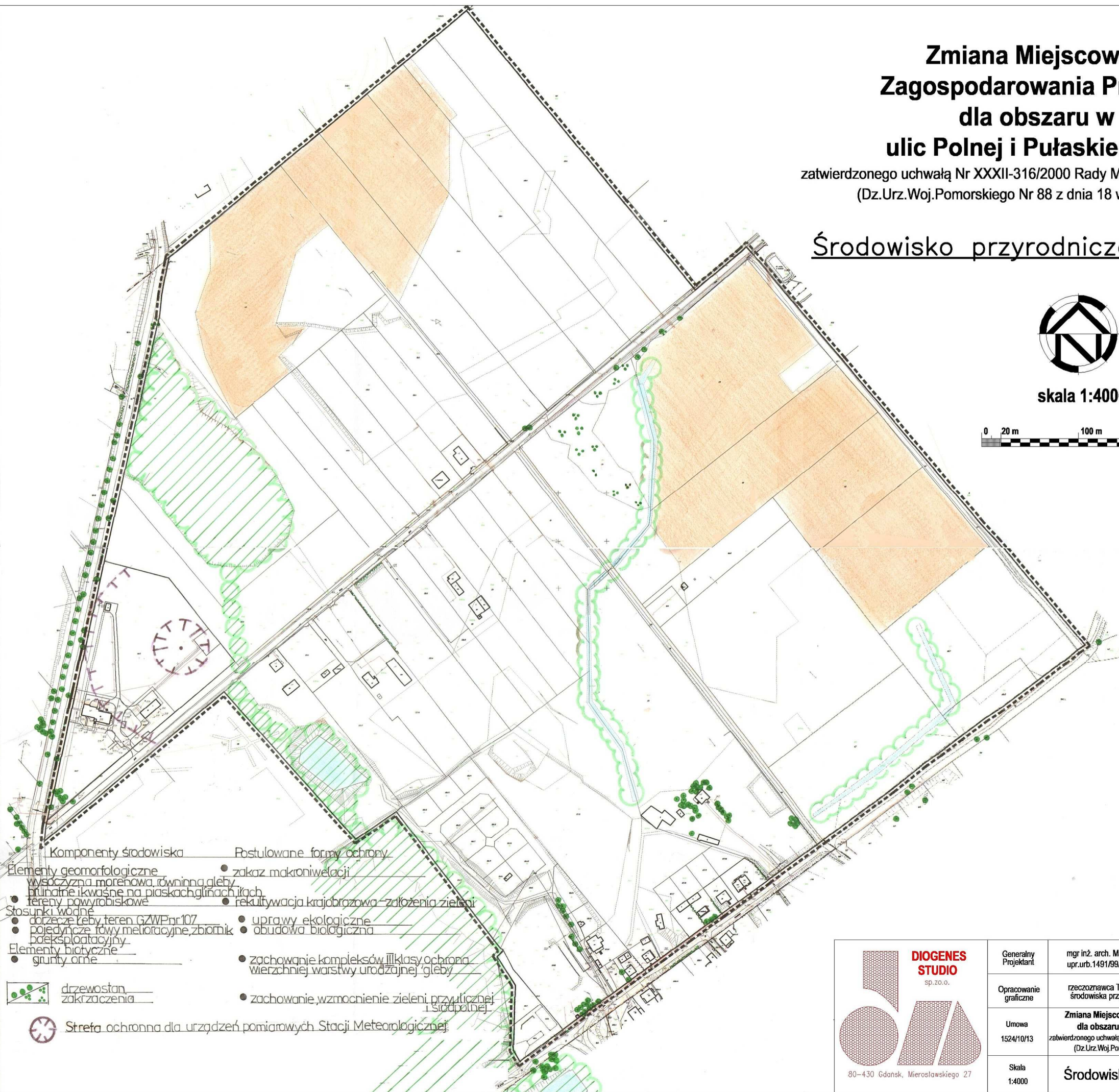
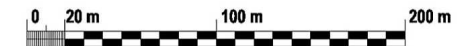
Zmiana Miejscowego Planu Zagospodarowania Przestrzennego dla obszaru w rejonie ulic Polnej i Pułaskiego w Łęborku

zatwierdzonego uchwałą Nr XXXII-316/2000 Rady Miejskiej w Łęborku z dnia 7 lipca 2000r.
(Dz.Urz.Woj.Pomorskiego Nr 88 z dnia 18 września 2000 roku, poz. 573)

Środowisko przyrodnicze i ekofizjografia



skala 1:4000



- | | | | |
|--|--|---|--|
| Komponenty środowiska | | Postulowane formy ochrony | |
| Elementy geomorfologiczne | | • zakaz makroniwelacji | |
| • wysoczyzna morenowa, równina gleby | | • rekultywacja krajobrazowa - założenia zieleni | |
| • tereny kwaśne na piaskach, glinach, ilach | | • uprawy ekologiczne | |
| • tereny powrobiskowe | | • obudowa biologiczna | |
| Stosunki wodne | | • zachowanie kompleksów III klasy ochrona | |
| • dorzecze Łęby, teren GZWP nr 107 | | Wierzchniej warstwy urodzajnej gleby | |
| • pojedyncze rowy melioracyjne, zbiornik | | • zachowanie, wzmocnienie zieleni przyulicznej | |
| • eksploatacyjny | | • i śródpolnej | |
| Elementy biologiczne | | | |
| • grunty orne | | | |
| drzewostan | | | |
| zakrzaczenia | | | |
| Strefa ochronna dla urządzeń pomiarowych Stacji Meteorologicznej | | | |



Generalny Projektant	mgr inż. arch. Maria Krystyna Sikorska upr.urb.1491/99/PUMiRM	Data marzec 2017 r.
Opracowanie graficzne	mgr inż. Urszula Adamus rzeczoznawca Towarzystwa Urbanistów Polskich w zakresie zagadnień środowiska przyrodniczego w planowaniu przestrzennym nr ewid. 289	Tom 1/1524-10-13/PO/III
Umowa 1524/10/13	Zmiana Miejscowego Planu Zagospodarowania Przestrzennego dla obszaru w rejonie ulic Polnej i Pułaskiego w Łęborku zatwierdzonego uchwałą Nr XXXII-316/2000 Rady Miejskiej w Łęborku z dn. 7 lipca 2000r. (Dz.Urz.Woj.Pomorskiego Nr 88 z dnia 18 września 2000 roku, poz. 573)	Nr rysunku 2
Skala 1:4000	Środowisko przyrodnicze i ekofizjografia	

UCHWAŁA Nr XIX-254/2012
Rady Miejskiej w Lęborku
z dnia 27.06.2012

w sprawie: przystąpienia do sporządzenia zmiany zatwierdzonego Uchwałą Nr XXXII-316/2000 Rady Miejskiej w Lęborku z dnia 7 lipca 2000 roku (Dz. Urz. Woj. Pomorskiego Nr 88 z dnia 18 września 2000 roku, poz.573) miejscowego planu zagospodarowania przestrzennego dla obszaru w rejonie ulic Polnej i Pułaskiego w Lęborku

Na podstawie: art.18 ust.2 pkt. 15 ustawy z dnia 8 marca 1990 roku o samorządzie gminnym (tekst jednolity Dz. U. z 2001 roku Nr 142, poz.1591, z późn. zmianami);
art.14 ust.1 i 2, art.27 ustawy z dnia 27 marca 2003 roku o planowaniu i zagospodarowaniu przestrzennym (tekst jednolity Dz. U. z 2012 roku, poz. 647)

uchwała się, co następuje:

§ 1

Przystępuje się do sporządzenia zmiany zatwierdzonego Uchwałą Nr XXXII-316/2000 Rady Miejskiej w Lęborku z dnia 7 lipca 2000 roku (Dz. Urz. Woj. Pomorskiego Nr 88 z dnia 18 września 2000 roku, poz.573) miejscowego planu zagospodarowania przestrzennego dla obszaru w rejonie ulic Polnej i Pułaskiego w Lęborku.

§ 2

Granice obszaru opracowania przedstawiono na mapie w skali 1:5000 stanowiącej załącznik graficzny do niniejszej uchwały.

§ 3

Wykonanie uchwały powierza się Burmistrzowi Miasta Lęborka.

§ 4

Uchwała wchodzi w życie z dniem podjęcia.

Sprawdzono pod względem
formalno - prawnym

[Signature]
RADA MIEJSKA
Bożena Bodnar
SI-148/36

PRZEWODNICZĄCY RADY

[Signature]
Adam Stenka

UZASADNIENIE

do Uchwały Nr XIX-254/2012 Rady Miejskiej w Lęborku z dnia 27.06.2012.
w sprawie przystąpienia do sporządzenia zmiany zatwierdzonego Uchwałą
Nr XXXII-316/2000 Rady Miejskiej w Lęborku z dnia 7 lipca 2000 roku (Dz. Urz. Woj.
Pomorskiego Nr 88 z dnia 18 września 2000 roku, poz.573) miejscowego planu
zagospodarowania przestrzennego dla obszaru w rejonie
ulic Polnej i Pułaskiego w Lęborku

Stan istniejący:

Dla terenu objętego uchwałą obowiązuje miejscowy plan zagospodarowania przestrzennego zatwierdzony Uchwałą Rady Miejskiej Nr XXXII-316/2000 Rady Miejskiej w Lęborku z dnia 7 lipca 2000 roku (Dz. Urz. Woj. Pomorskiego Nr 88 z dnia 18 września 2000 roku, poz.573).

Potrzeba i cel podjęcia uchwały:

Proponowany do zmiany planu miejscowego obszar jest w obecnie obowiązującym planie w większości przeznaczony na funkcje rolne z ograniczoną możliwością realizacji zabudowy zagrodowej. Tereny te, zgodnie z obowiązującym „studium uwarunkowań i kierunków zagospodarowania przestrzennego miasta Lęborka” stanowią rezerwę dla rozwoju funkcji mieszkaniowych jedno i wielorodzinnych.

W latach ubiegłych wpływały do Burmistrza Miasta wnioski właścicieli gruntów w tym rejonie miasta o zmianę planu miejscowego w kierunku wyznaczonym przez obowiązujące „studium uwarunkowań i kierunków zagospodarowania przestrzennego miasta Lęborka”.

Różnice między istniejącym a projektowanym stanem prawnym:

Podjęcie uchwały jest warunkiem koniecznym do rozpoczęcia faktycznych prac planistycznych zgodnie z wymogami ustawy z dnia 27 marca 2003 roku o planowaniu i zagospodarowaniu przestrzennym (Dz. U. Nr 80, poz.717, z późn. zmianami).

Przewidywane skutki społeczne i gospodarcze:

Podjęcie uchwały umożliwi opracowanie planu miejscowego w pełnej problematyce wynikającej z w/wym. ustawy o planowaniu i zagospodarowaniu przestrzennym zgodnie z kierunkami wyznaczonymi w obowiązującym „studium uwarunkowań i kierunków zagospodarowania przestrzennego miasta Lęborka”, w sposób dostosowujący jego zapisy do potrzeb właścicieli nieruchomości położonych w obszarze opracowania.

Umożliwi także wykonanie inwestycji celu publicznego niezbędnych do realizacji na tym terenie.

Skutki finansowe związane z wejściem w życie uchwały:

Skutkiem finansowym będzie koszt sporządzenia zmiany planu.

Źródło finansowania:

Opracowanie będzie finansowane z budżetu miasta Lęborka (dział 700 rozdział 70005 § 4300).

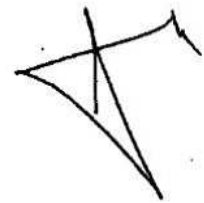
NACZELNIK WYDZIAŁU
ARCHITEKTURY

mgr inż. arch. Wojciech Jurak

ul. NOWA WIEŚ LĘBORSKA

Załącznik graficzny
do Uchwały Nr XIX-254/9.012.
Rady Miejskiej w Lęborku
z dnia ... 21.06.2012

Obr. KĘBŁOWO



PRZEWODNICZĄCY RADY
A. Stenka
Adam Stenka



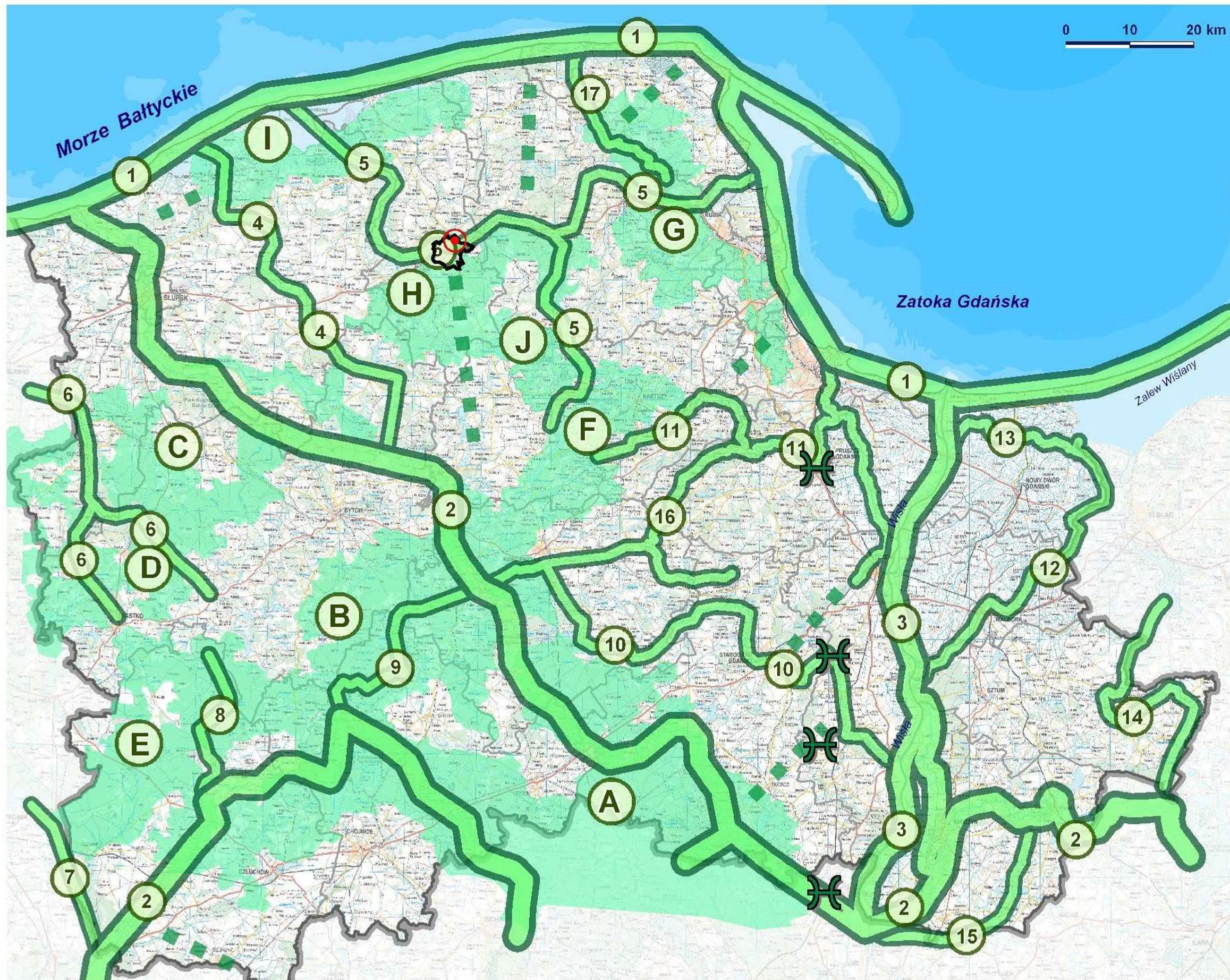
POŁOŻENIE MIASTA ŁĘBORK NA MAPIE WG REGIONALIZACJI FIZYCZNOGEOGRAFICZNEJ



LEGENDA

-  Miasto Łębork
-  mezoregion Pradolina Łeby i Redy
-  mezoregion Pojezierze Kaszubskie
-  granica megaregionów
-  granice podprowincji
-  granice makroregionów
-  granice i nazwy mezoregionów
-  granice powiatów

POŁOŻENIE OBSZARU PLANU W ODNIESIENIU DO SYSTEMU POWIĄZAŃ EKOLOGICZNYCH NA TERENIE WOJEWÓDZTWA POMORSKIEGO



OZNACZENIA:

Ukształtowanie struktury powiązań ekologicznych

płyty ekologiczne

- A Borów Tucholskich
- B Charzykowsko - kościerski
- C Lasów kępicko - bytowskich
- D Lasów sianowsko - miasteckich
- E Lasów szczecinecko - koczałskich
- F Stężycko - kartuski
- G Lasów oliwsko - darżlubskich
- H Lasów na południe od Lęborka
- I Lasów górnej Słupi i Łupawy
- J Lasów Mirachowskich

korytarze ponadregionalne

- 1 Przymorski - południowobałtycki
- 2 Pojezierny - północny
- 3 Doliny Wisły

korytarze regionalne

- 4 Doliny Łupawy
- 5 Pradoliny Redy - Łeby
- 6 Doliny Wieprzy i Studnicy
- 7 Doliny Gwdy
- 8 Górny odcinek Doliny Brdy
- 9 Dolina Zbrzycy
- 10 Doliny Wierzycy
- 11 Doliny Raduni i Motławy
- 12 Doliny Nogatu
- 13 Doliny Szkarpawy
- 14 Doliny rzeki Dzierżoń
- 15 Morawski
- 16 Przywidzki
- 17 Doliny Piaśnicy i rynny j. Żamowieckiego

Uzupełnienie struktury powiązań ekologicznych regionu

korytarze subregionalne

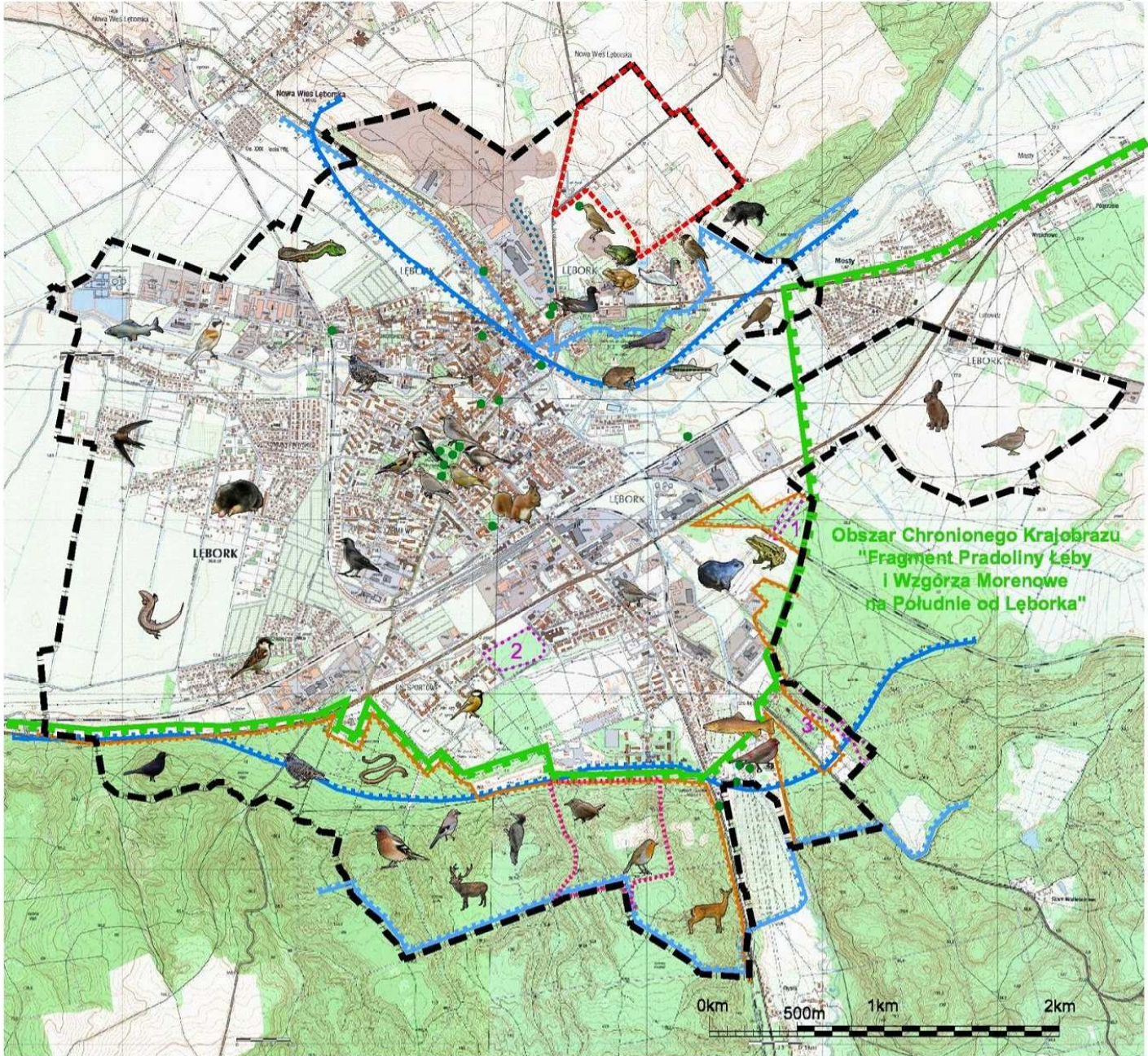
przejścia dla zwierząt w ciągu autostrady A1, determinujące strukturę korytarzy ekologicznych

granica województwa/ powiatów

lokalizacja obszaru planu

granica miasta Lębork

ROZMIESZCZENIE OBSZARÓW CHRONIONYCH NA TERENIE MIASTA ŁĘBORK I W JEGO BEZPOŚREDNIM SĄSIEDZTWIE ORAZ WYSTĘPOWANIE ZWIERZĄT OBJĘTYCH OCHRONĄ GATUNKOWĄ



Obszar Chronionego Krajobrazu
"Fragment Pradoliny Łęby
i Wzgórza Morenowe
na Południe od Łęborka"

LEGENDA

Oznaczenia ogólne

- — — — — granica Miasta Łębork
- obszar planu

Obszary objęte ochroną prawną

- Obszar Chronionego Krajobrazu "Fragment Pradoliny Łęby i Wzgórza Morenowe na Południe od Łęborka"
- granica Głównego Zbiornika Wód Podziemnych (GZWP) nr 107
- obszar najwyższej ochrony (ONO)
- pomniki przyrody

Obszary planowane do objęcia ochroną prawną

- Łęborski Park Krajobrazowy
- użytki ekologiczne: 1. Piecowskie Murawy
2. Łęborskie Bluszcze
3. Dolina Świniuchy
- zespół przyrodniczo-krajobrazowy
- stanowisko dokumentacyjne przyrody nieożywionej

Występowanie gatunków zwierząt na terenie miasta Łębork, w tym objętych ochroną gatunkową**:

GADY:

- jaszczurka zwinka*
- padalec zwyczajny*
- jaszczurka żyworodna*

PŁĄZY:

- ropucha szara*
- żaba jeziorkowa*
- żaba wodna*
- żaba trawna*
- żaba moczarowa*

SSAKI:

- zając szarak
- kret
- wiewiórka*
- dzik
- sarna
- jeleni wschodni

RYBY:

- strzebla potokowa
- troć wędrowna
- lipień pospolity
- pstrąg potokowy

PTAKI:

- trzcinniczek*
- potrzos*
- kokoszka*
- łabędź niemy*
- łozówka*
- ciemiówka*
- dziwonia*
- remiz*
- wróbel*
- kawka*
- jerzyk*

- sierpówka*
- dzwonec*
- sikora uboga*
- szczygieł*
- mucholówka żałobna*
- mucholówka szara*
- kukułka*
- zięba*
- kos*
- rudzik*
- strzyżek*
- bogatka*
- szpak*
- sójka*
- dzięcioł czarny*
- skowronek*

* gatunki łatwo występujących zwierząt objętych ochroną ścisłą wg Rozp. Min. Środowiska z dn. 16.12.2016 r. w sprawie ochrony gatunkowej zwierząt (Dz.U. 2016 Poz. 2183)

** gatunki zwierząt występujących na terenie miasta Łębork zostały zinventaryzowane w Programie Ochrony Środowiska dla Miasta Łębork na lata 2008-2011 z uwzględnieniem lat 2012-2015, w niniejszym załączniku przedstawiono ważniejsze z nich