

Uchwała ...^{XV-192/2015}.....
Rady Miejskiej w Lęborku
z dnia^{18.12.2015}.....

w sprawie: przyjęcia Gminnego Programu Przeciwdziałania Przemocy w Rodzinie oraz Ochrony Ofiar na lata 2016 – 2020.

Na podstawie: art. 18 ust. 2 pkt. 15 ustawy z dnia 8 marca 1990 r. o samorządzie gminnym (tekst jednolity Dz. U. z 2015 r. poz. 1515),
art. 6 ust. 2 pkt. 1 ustawy z dnia 29 lipca 2005 r. o przeciwdziałaniu przemocy w rodzinie (tekst jednolity Dz. U. z 2015 r. poz. 1390).

uchwała się, co następuje:

§ 1

Przyjmuje się Gminny Program Przeciwdziałania Przemocy w Rodzinie oraz Ochrony Ofiar na lata 2016 – 2020, jak w załączniku do niniejszej uchwały.

§ 2

Wykonanie uchwały powierza się Burmistrzowi Miasta Lęborka.

§ 3

Uchwała wchodzi w życie z dniem podjęcia z mocą obowiązującą od dnia 1 stycznia 2016 roku.

Sprawdzono pod względem
formalno - prawnym

RADCA PRAWNY
Borkata Bodnar
SI-148/86

PRZEWODNICZĄCY RADY

Maciej Szreder

Uzasadnienie
do Uchwały nr. *X.V-192/2015*
Rady Miejskiej w Lęborku
z dnia ...*18.12.2015r.*

Uzasadnienie do uchwały

Stan istniejący w dziedzinie, która ma być normowana – dotychczas zadania z zakresu przeciwdziałania przemocy w rodzinie realizowane były na podstawie ustawy z dnia 29 lipca 2005 r. o przeciwdziałaniu przemocy w rodzinie (tekst jednolity Dz. U. 2015r. poz. 1390) oraz „Gminnego Programu Przeciwdziałania Przemocy w Rodzinie na lata 2010-2015”.

Cel i potrzeba podjęcia uchwały – zgodnie z art. 6 ust. 2 pkt. 1 ustawy z dnia 29 lipca 2005 r. o przeciwdziałaniu przemocy w rodzinie (tekst jednolity Dz. U. 2015 r. poz. 1390) do zadań własnych gminy należy opracowanie i realizacja gminnego programu przeciwdziałania przemocy w rodzinie oraz ochrony ofiar. Program ma na celu zwiększenie skuteczności pomocy osobom uwikłanym w przemoc oraz zmniejszenie skali zjawiska przemocy w rodzinie na terenie gminy Lębork.

Wykazanie różnic między dotychczasowym, a projektowanym stanem prawnym – program przeciwdziałania przemocy w rodzinie oraz ochrony ofiar stanowi kontynuację działań podejmowanych w ramach realizacji „Gminnego Programu Przeciwdziałania Przemocy w Rodzinie na lata 2010-2015”, umożliwiając stworzenie lokalnego systemu wsparcia, oferowanego zarówno przez instytucje rządowe, samorządowe, jak i pozarządowe.

Przewidywane skutki społeczne i gospodarcze – uchwała pozwoli na prowadzenie kompleksowych działań w celu przeciwdziałania przemocy w rodzinie a w konsekwencji na zmniejszenie skali tego zjawiska na terenie Lęborka.

Skutki finansowe związane z wejściem w życie uchwały – realizacja zadań przebiegać będzie ze środków zabezpieczanych w budżecie Miejskiego Ośrodka Pomocy Społecznej w Lęborku.

Źródło finansowania – budżet Gminy Miasta Lęborka.

Z up. BURMISTRZA MIASTA LĘBORKA
Elżbieta Michalska
KIEROWNIK
Miejskiego Ośrodka Pomocy Społecznej

Załącznik
do Uchwały nr *XV-192/2015*
Rady Miejskiej w Lęborku
z dnia ...*18.12.2015r.*

**● GMINNY PROGRAM
PRZECIWDZIAŁANIA
PRZEMOCY
W RODZINIE ORAZ
OCHRONY OFIAR
● NA LATA 2016-2020**

Lębork 2015

SPIS TREŚCI

I.	Wstęp	3
II.	Podstawy teoretyczne	3
III.	Podstawy prawne	5
IV.	Powiązanie Programu z innymi dokumentami	12
V.	Diagnoza	12
VI.	Cele programu.....	24
VII.	Rezultaty	28
VIII.	Realizatorzy programu	28
IX.	Adresaci programu	28
X.	Miejsce i czas realizacji programu	28
XI.	Finansowanie programu	29
XII.	System monitoringu i ewaluacji	29
	Załącznik nr 1	30

I. Wstęp

Ustawa o przeciwdziałaniu przemocy w rodzinie określa przemoc jako jednorazowe albo powtarzające się umyślne działanie lub zaniechanie, naruszające prawa lub dobra osobiste członków rodziny, w szczególności narażające te osoby na niebezpieczeństwo utraty życia, zdrowia, naruszające ich godność, nietykalność cielesną, wolność, w tym seksualną, powodujące szkody na ich zdrowiu fizycznym lub psychicznym, a także wywołujące cierpienia i krzywdy moralne u osób dotkniętych przemocą. Należy podkreślić, że przemoc w rodzinie inaczej zwana przemocą domową, to nie tylko przemoc fizyczna lecz także psychiczna, seksualna lub ekonomiczna.

Początkowo problem przemocy w rodzinie był marginalizowany, jednak stopniowo zaczęto podejmować działania mające na celu łagodzenie lub całkowite zniwelowanie skutków społecznych tego zjawiska. Wyrazem tego jest ustawa z dnia 29 lipca 2005 r. o przeciwdziałaniu przemocy w rodzinie, znowelizowana w 2010 roku (tekst jednolity Dz. U. 2015 poz. 1390 z 24.08.2015 roku) przyjęta w celu zwiększenia skuteczności przeciwdziałania przemocy w rodzinie oraz inicjowania i wspierania działań polegających na podnoszeniu świadomości społecznej w zakresie przyczyn i skutków przemocy w rodzinie. Jej uchwalenie podniosło rangę zadań realizowanych przez instytucje rządowe, samorządowe i pozarządowe z zakresu przeciwdziałania przemocy w rodzinie. Zgodnie z art. 6 ust. 2 pkt. 1 ustawy o przeciwdziałaniu przemocy w rodzinie, opracowanie i realizacja gminnego programu przeciwdziałania przemocy w rodzinie oraz ochrony ofiar przemocy w rodzinie należy do zadań własnych gminy. Jego zamierzeniem jest wprowadzenie w życie działań zmierzających do zwrócenia uwagi opinii publicznej na zjawisko przemocy w rodzinie, przeciwdziałanie przemocy w rodzinie i zwiększenie profesjonalizmu służb społecznych w udzielaniu pomocy osobom doświadczającym przemocy domowej, a także podejmowanie odpowiednich działań wobec osób stosujących przemoc.

II. Podstawy teoretyczne

Najczęściej używanym określeniem przemocy w rodzinie jest definicja mówiąca, że przemoc w rodzinie jest zamierzonym i wykorzystującym przewagę sił działaniem lub zaprzestaniem działania, skierowanym przeciw członkowi rodziny, które narusza jego prawa i dobra osobiste, powodując cierpienie i szkody.

O przemocy można powiedzieć, że:

- jest intencjonalna, tzn. jest zamierzonym działaniem człowieka lub zaniechaniem działania i ma na celu kontrolę nad osobą doświadczającą przemocy,
- narusza prawa i dobra osobiste osób doświadczających przemocy – osoba stosująca przemoc wykorzystuje przewagę siły, narusza podstawowe prawa człowieka np. prawo do nietykalności fizycznej, godności i szacunku,
- powoduje cierpienie i ból – osoba stosująca przemoc naraża zdrowie i życie osoby doświadczającej przemocy na poważne szkody. Doświadczanie bólu i cierpienia sprawia, że osoba doświadczająca przemocy ma mniejszą zdolność do samoobrony,
- w przemocy rodzinnej istnieje wyraźna asymetria sił w relacji osoba doświadczająca przemocy – osoba stosująca przemoc, jedna ze stron ma przewagę nad drugą, osoba doświadczająca przemocy jest słabsza a osoba stosująca przemoc silniejsza.

Na przemoc w rodzinie można spojrzeć z czterech różnych perspektyw:

a) prawnej

Z punktu widzenia prawa przemoc w rodzinie to przestępstwo, którego odmiany określone są w różnych kodeksach i odpowiednio karane. Najczęściej stosowany artykuł 207 kodeksu karnego dotyczy znęcania się fizycznego lub moralnego nad rodziną lub członkiem rodziny i przewiduje karę pozbawienia wolności od 6 miesięcy do 5 lat. W rodzinie popełniane są też inne czyny karane przez polskie prawo (gwałt, naruszenie nietykalności cielesnej, uprowadzenie, zatrzymanie, czyny lubieżne, groźby karalne itp.).

b) moralnej

Perspektywa moralna pokazuje, że dokonywanie przemocy to krzywdzenie słabszego i jest złem moralnym. Osoba stosująca przemoc powinna podlegać sankcjom własnego sumienia i potępieniu ze strony innych ludzi. Moralna ocena przemocy powinna powstrzymywać osoby stosujące przemoc i motywować świadków do pomagania.

c) psychologicznej

Psychologiczne spojrzenie na przemoc domową zwraca uwagę na cierpienie i bezradność osoby doznającej przemocy, odślania mechanizmy wewnętrzne i sytuacyjne sterujące przemocą oraz złożone procesy interakcji między osobą stosującą przemoc a osobą doświadczającą przemocy. Psychologiczne zrozumienie przemocy odgrywa podstawową rolę przy pomaganiu osobom doświadczającym przemocy w wyzwalaniu się od przemocy i w naprawianiu szkód, jakie poczyniła w ich życiu.

d) społecznej

Z perspektywy społecznej widać czynniki w obyczajach i postawach, które mogą sprzyjać przemocy lub ją usprawiedliwiać. Z drugiej strony w przeciwdziałanie przemocy mogą angażować się znaczące siły społeczne i wywierać wpływ na stan spraw publicznych.

Mówiąc o przemocy w rodzinie musimy brać pod uwagę każdy z jej aspektów. Pomoc rodzinie dotkniętej problemem przemocy jest skuteczna wtedy gdy całościowo obejmuje problem.

Przemoc w rodzinie może przejawiać się w czterech rodzajach:

- a) przemoc fizyczna – wszelkie działania bezpośrednie, które wyrządzają ból i cierpienie fizyczne,
- b) przemoc psychiczna – jest bezpośrednim działaniem krzywdzącym, które wykorzystuje mechanizmy procesów psychologicznych,
- c) przemoc seksualna – obejmuje wszelkie zachowania seksualne, które naruszają intymność pożycia,
- d) przemoc ekonomiczna – dotyczy warunków materialnych i opiera się zazwyczaj na uzależnieniu osoby doznającej przemocy od statusu materialnego osoby stosującej przemoc.

Wszystkie formy przemocy wzajemnie się uzupełniają i przenikają. Osoby doświadczające przemocy rzadko doświadczają jednej tylko formy maltretowania. Bywa, że wykorzystanie seksualne i przemoc fizyczna poprzedzone są przemocą psychiczną a w dodatku towarzyszy temu też zaniedbanie emocjonalne lub pozbawienie środków materialnych.

III. Podstawy prawne

Podstawą prawną działań związanych z pomocą osobom, których dotyczy problem przemocy są:

- ustawa z dnia 29.VII.2005 roku o przeciwdziałaniu przemocy w rodzinie;
- Rozporządzenie Rady Ministrów z dnia 13 września 2011 r. w sprawie procedury „Niebieskie Karty” oraz wzorów formularzy „Niebieska Karta”;
- ustawa z dnia 26.X.1982 roku o wychowaniu w trzeźwości i przeciwdziałaniu alkoholizmowi;
- ustawa z dnia 12.III.2004 roku o pomocy społecznej;
- ustawa z dnia 6.IV.1990 roku o policji;
- Gminna Strategia Rozwiązywania Problemów Społecznych.

1. Ustawa z dnia 29.VII.2005 roku o przeciwdziałaniu przemocy w rodzinie.

Ustawa ta określa zadania w zakresie przeciwdziałania przemocy w rodzinie, zasady postępowania wobec osób dotkniętych przemocą w rodzinie oraz zasady postępowania wobec osób stosujących przemoc w rodzinie. W cytowanej ustawie (art. 6 ust. 2) zawarte są zapisy nakładające na gminę obowiązek:

- tworzenia gminnego systemu przeciwdziałania przemocy w rodzinie,
- prowadzenia poradnictwa i interwencji w zakresie przeciwdziałania przemocy w rodzinie,
- opracowywania i realizacji programów ochrony ofiar przemocy w rodzinie,
- prowadzenia gminnych ośrodków wsparcia.

Zgodnie z art. 3 ustawy osobie dotkniętej przemocą w rodzinie udziela się pomocy w szczególności w formie:

- poradnictwa medycznego, psychologicznego, prawnego i socjalnego,
- interwencji kryzysowej i wsparcia,
- ochrony przed dalszym krzywdzeniem, poprzez uniemożliwienie osobom stosującym przemoc korzystania ze wspólnie zajmowanego z innymi członkami rodziny mieszkania oraz zakazanie kontaktowania się z osobą pokrzywdzoną,
- zapewnienie na żądanie osoby dotkniętej przemocą, bezpiecznego schronienia w specjalistycznym ośrodku wsparcia dla ofiar przemocy w rodzinie.

Wobec osób stosujących przemoc, ustawa nakłada obowiązek uczestniczenia w działaniach korekcyjno-edukacyjnych (art. 4 ustawy).

2. Rozporządzenie Rady Ministrów z dnia 13 września 2011 r. w sprawie procedury „Niebieskie Karty” oraz wzorów formularzy „Niebieska Karta”.

Rozporządzenie to określa sposób postępowania w przypadku podejrzenia występowania problemu przemocy w rodzinie i zadania służb powołanych do realizowania ww. procedury.

Zgodnie z § 11 Rozporządzenia w ramach procedury pracownik socjalny jednostki organizacyjnej pomocy społecznej:

- diagnozuje sytuację i potrzeby osoby, co do której istnieje podejrzenie, że jest dotknięta przemocą w rodzinie;
- udziela kompleksowych informacji o:

- możliwościach uzyskania pomocy, w szczególności psychologicznej, prawnej, socjalnej i pedagogicznej, oraz wsparcia, w tym o instytucjach i podmiotach świadczących specjalistyczną pomoc na rzecz osób dotkniętych przemocą w rodzinie,
- formach pomocy dzieciom doznającym przemocy w rodzinie oraz o instytucjach i podmiotach świadczących tę pomoc,
- możliwościach podjęcia dalszych działań mających na celu poprawę sytuacji osoby, co do której istnieje podejrzenie, że jest dotknięta przemocą w rodzinie;

- organizuje niezwłocznie dostęp do pomocy medycznej, jeżeli wymaga tego stan zdrowia osoby, co do której istnieje podejrzenie, że jest dotknięta przemocą w rodzinie;

- zapewnia osobie, co do której istnieje podejrzenie, że jest dotknięta przemocą w rodzinie, w zależności od potrzeb, schronienie w całonocnej placówce świadczącej pomoc, w tym w szczególności w specjalistycznym ośrodku wsparcia dla ofiar przemocy w rodzinie;

- może prowadzić rozmowy z osobami, wobec których istnieje podejrzenie, że stosują przemoc w rodzinie, na temat konsekwencji stosowania przemocy w rodzinie oraz informuje te osoby o możliwościach podjęcia leczenia lub terapii i udziale w programach oddziaływań korekcyjno-edukacyjnych dla osób stosujących przemoc w rodzinie.

Podobnie § 12 cytowanego Rozporządzenia mówi o tym, że w ramach procedury „Niebieskie Karty” przedstawiciel gminnej komisji profilaktyki i rozwiązywania problemów alkoholowych:

- diagnozuje sytuację i potrzeby osoby, co do której istnieje podejrzenie, że jest dotknięta przemocą w rodzinie;

- udziela kompleksowych informacji o:

- możliwościach uzyskania pomocy, w szczególności psychologicznej, prawnej, socjalnej i pedagogicznej, oraz wsparcia, w tym o instytucjach i podmiotach świadczących specjalistyczną pomoc na rzecz osób dotkniętych przemocą w rodzinie,
- formach pomocy dzieciom doznającym przemocy w rodzinie oraz o instytucjach i podmiotach świadczących tę pomoc,
- możliwościach podjęcia dalszych działań mających na celu poprawę sytuacji osoby, co do której istnieje podejrzenie, że jest dotknięta przemocą w rodzinie;

- organizuje niezwłocznie dostęp do pomocy medycznej, jeżeli wymaga tego stan zdrowia osoby, co do której istnieje podejrzenie, że jest dotknięta przemocą w rodzinie;

- może prowadzić rozmowy z osobami, wobec których istnieje podejrzenie, że stosują przemoc w rodzinie, na temat konsekwencji stosowania przemocy w rodzinie oraz informuje te osoby o możliwościach podjęcia leczenia lub terapii i udziale w programach oddziaływań korekcyjno-edukacyjnych dla osób stosujących przemoc w rodzinie.

Zgodnie z § 13 Rozporządzenia w ramach procedury funkcjonariusz Policji:

- udziela osobie, co do której istnieje podejrzenie, że jest dotknięta przemocą w rodzinie, niezbędnej pomocy, w tym udziela pierwszej pomocy;
- organizuje niezwłocznie dostęp do pomocy medycznej, jeżeli wymaga tego stan zdrowia osoby, co do której istnieje podejrzenie, że jest dotknięta przemocą w rodzinie;
- podejmuje, w razie potrzeby, inne niezbędne czynności zapewniające ochronę życia, zdrowia i mienia osób, co do których istnieje podejrzenie, że są dotknięte przemocą w rodzinie, włącznie z zastosowaniem na podstawie odrębnych przepisów w stosunku do osoby, wobec której istnieje podejrzenie, że stosuje przemoc w rodzinie, środków przymusu bezpośredniego i zatrzymania;
- przeprowadza, o ile jest to możliwe, z osobą, wobec której istnieje podejrzenie, że stosuje przemoc w rodzinie, rozmowę, w szczególności o odpowiedzialności karnej za znęcanie się fizyczne lub psychiczne nad osobą najbliższą lub inną osobą pozostającą w stałym lub przemijającym stosunku zależności od osoby, wobec której istnieje podejrzenie, że stosuje przemoc w rodzinie, albo nad małoletnim lub osobą nieporadną ze względu na jej stan psychiczny lub fizyczny, oraz wzywa osobę, wobec której istnieje podejrzenie, że stosuje przemoc w rodzinie, do zachowania zgodnego z prawem i zasadami współżycia społecznego;
- przeprowadza na miejscu zdarzenia, w przypadkach niecierpiących zwłoki, czynności procesowe w niezbędnym zakresie, w granicach koniecznych do zabezpieczenia śladów i dowodów przestępstwa;
- podejmuje działania mające na celu zapobieganie zagrożeniom mogącym występować w rodzinie, w szczególności składa systematyczne wizyty sprawdzające stan bezpieczeństwa osoby, co do której istnieje podejrzenie, że jest dotknięta przemocą w rodzinie, w zależności od potrzeb określonych przez zespół interdyscyplinarny lub grupę roboczą.

Przedstawiciel ochrony zdrowia na podstawie § 14 Rozporządzenia w ramach procedury każdorazowo udziela osobie, co do której istnieje podejrzenie, że jest dotknięta przemocą w rodzinie, informacji o możliwościach uzyskania pomocy i wsparcia oraz o uprawnieniu do uzyskania bezpłatnego zaświadczenia lekarskiego o ustaleniu przyczyn i rodzaju uszkodzeń ciała związanych z użyciem przemocy w rodzinie. Jeżeli stan zdrowia osoby, co do której istnieje podejrzenie, że jest dotknięta przemocą w rodzinie, wymaga przewiezienia jej do podmiotu leczniczego, formularz „Niebieska Karta — A” wypełnia przedstawiciel podmiotu leczniczego, do którego osoba ta została przewieziona.

Zgodnie z § 15 Rozporządzenia w ramach procedury przedstawiciel oświaty:

- udziela kompleksowych informacji o:

- możliwościach uzyskania pomocy, w szczególności psychologicznej, prawnej, socjalnej i pedagogicznej, oraz wsparcia, w tym o instytucjach i podmiotach świadczących specjalistyczną pomoc na rzecz osób dotkniętych przemocą w rodzinie,
- możliwościach podjęcia dalszych działań mających na celu poprawę sytuacji osoby, co do której istnieje podejrzenie, że jest dotknięta przemocą w rodzinie;

- organizuje niezwłocznie dostęp do pomocy medycznej, jeżeli wymaga tego stan zdrowia osoby, co do której istnieje podejrzenie, że jest dotknięta przemocą w rodzinie;

- może prowadzić rozmowy z osobami, wobec których istnieje podejrzenie, że stosują przemoc w rodzinie, na temat konsekwencji stosowania przemocy w rodzinie oraz informuje te osoby o możliwościach podjęcia leczenia lub terapii i udziale w programach oddziaływań korekcyjno-edukacyjnych dla osób stosujących przemoc w rodzinie,

- diagnozuje sytuację i potrzeby osoby, co do której istnieje podejrzenie, że jest dotknięta przemocą w rodzinie, w tym w szczególności wobec dzieci;

- udziela kompleksowych informacji rodzicowi, opiekunowi prawnemu, faktycznemu lub osobie najbliższej o możliwościach pomocy psychologicznej, prawnej, socjalnej i pedagogicznej oraz wsparcia rodzinie, w tym o formach pomocy dzieciom świadczonych przez instytucje i podmioty w zakresie specjalistycznej pomocy na rzecz osób dotkniętych przemocą w rodzinie.

2. Ustawa z dnia 26.X.1982 roku o wychowaniu w trzeźwości i przeciwdziałaniu alkoholizmowi.

Na podstawie art. 4 ust. 1 ustawy o wychowaniu w trzeźwości i przeciwdziałaniu alkoholizmowi, prowadzenie działań związanych z profilaktyką i rozwiązywaniem problemów alkoholowych należy do zadań własnych gminy. W szczególności zadania te obejmują m.in.:

- zwiększenie dostępności pomocy terapeutycznej i rehabilitacyjnej dla osób uzależnionych od alkoholu,

- udzielanie rodzinom, w których występują problemy alkoholowe, pomocy psychospołecznej i prawnej, a w szczególności ochrony przed przemocą w rodzinie,

- wspomaganie działalności instytucji, stowarzyszeń i osób fizycznych, służącej rozwiązywaniu problemów alkoholowych.

Realizacja zadań prowadzona jest przez gminny program profilaktyki i rozwiązywania problemów alkoholowych, uchwalanego corocznie przez radę gminy, który jest częścią strategii rozwiązywania problemów społecznych. Burmistrz powołuje gminną komisję profilaktyki i rozwiązywania problemów alkoholowych, która realizuje powyższe działania oraz podejmuje czynności zmierzające do orzeczenia o zastosowaniu wobec osoby uzależnionej od alkoholu obowiązku poddania się leczeniu w zakładzie leczenia odwykowego. Zapisy tej ustawy umożliwiają podjęcie interwencji w przypadku stwierdzenia, bądź podejrzenia stosowania przemocy w rodzinie przez osoby nadużywające alkoholu, ponieważ dają możliwość:

- kierowania na badania przez biegłego osoby, która w związku z nadużywaniem alkoholu powoduje rozkład życia rodzinnego, demoralizację małoletnich, uchyla się od pracy, bądź systematycznie zakłóca spokój lub porządek publiczny (art. 24 ustawy),

- sądowego zobowiązania do poddania się leczeniu w zakładzie leczenia odwykowego (art. 26 ustawy),

- sądowego ustanowienia na czas trwania tego obowiązku nadzoru kuratora (art. 31 ustawy).

Zgodnie z art. 23 ust. 3 ustawy o wychowaniu w trzeźwości i przeciwdziałaniu alkoholizmowi pomoc niesiona dzieciom przez osoby lub instytucje może być udzielona wbrew woli rodziców lub opiekunów będących w stanie nietrzeźwym.

3. Ustawa z dnia 12.III.2004 roku o pomocy społecznej.

Cytując art. 2 pkt. 1 ustawy o pomocy społecznej „pomoc społeczna jest instytucją polityki społecznej państwa, mającą na celu umożliwienie osobom i rodzinom przewyciężanie trudnych sytuacji życiowych, których nie są one w stanie pokonać, wykorzystując własne uprawnienia, zasoby i możliwości”. Problem przemocy w rodzinie spełnia wymogi kryteriów trudnej sytuacji życiowej, z których wynika ustawowy obowiązek interwencji i wsparcia ze strony pomocy społecznej.

W art. 15 ustawy czytamy, że pomoc społeczna polega w szczególności na:

- pracy socjalnej;
- prowadzeniu i rozwoju niezbędnej infrastruktury socjalnej;
- analizie i ocenie zjawisk rodzących zapotrzebowanie na świadczenia z pomocy społecznej;
- realizacji zadań wynikających z rozeznaczonych potrzeb społecznych;
- rozwijaniu nowych form pomocy społecznej i samopomocy w ramach zidentyfikowanych potrzeb.

Rodziny znajdujące się w trudnej sytuacji, w tym sytuacji przemocy domowej mogą skorzystać z różnego rodzaju pomocy świadczonej przez ośrodki pomocy społecznej. Zgodnie z art. 36 ustawy może to być zarówno pomoc pieniężna jak i świadczenia niepieniężne:

- praca socjalna,
- poradnictwo specjalistyczne,
- interwencja kryzysowa,
- schronienie,
- posiłek,
- niezbędne ubranie.

W cytowanej ustawie w art. 46 poradnictwo specjalistyczne, w szczególności prawne, psychologiczne i rodzinne, jest świadczone osobom i rodzinom, które mają trudności lub wykazują potrzebę wsparcia w rozwiązywaniu swoich problemów życiowych, bez względu na posiadany dochód. Poradnictwo prawne realizuje się przez udzielanie informacji o obowiązujących przepisach z zakresu prawa rodzinnego i opiekuńczego, zabezpieczenia społecznego, ochrony praw lokatorów. Poradnictwo psychologiczne realizuje się przez procesy diagnozowania, profilaktyki i terapii. Poradnictwo rodzinne obejmuje szeroko rozumiane problemy funkcjonowania rodziny, w tym problemy opieki nad osobą niepełnosprawną, a także terapię rodzinną.

Ośrodek pomocy społecznej podejmuje również działania związane z interwencją kryzysową. Cytując za art. 47 pkt. 1 ustawy: „interwencja kryzysowa stanowi zespół interdyscyplinarnych działań podejmowanych na rzecz osób i rodzin będących w stanie kryzysu. Celem interwencji kryzysowej jest przywrócenie równowagi psychicznej i umiejętności samodzielnego radzenia sobie, a dzięki temu zapobieganie przejściu reakcji kryzysowej w stan chronicznej niewydolności psychospołecznej”. Interwencją kryzysową obejmuje się osoby i rodziny bez względu na posiadany dochód. W ramach interwencji kryzysowej udziela się w szczególności poradnictwa specjalistycznego oraz schronienia dostępnego przez całą dobę. Matki z małoletnimi dziećmi oraz kobiety w ciąży dotknięte przemocą lub znajdujące się w innej sytuacji kryzysowej mogą w ramach interwencji kryzysowej znaleźć

schronienie i wsparcie w domach dla matek z małoletnimi dziećmi i kobiet w ciąży. Do tych domów mogą być również przyjmowani ojcowie z małoletnimi dziećmi albo inne osoby sprawujące opiekę prawną nad dziećmi.

Bezpośrednią pomocą rodzinom i osobom potrzebującym zajmują się pracownicy socjalni działający zgodnie z ustaloną rejonizacją.

4. Ustawa z dnia 6.IV.1990 roku o policji.

Do podstawowych zadań Policji, zgodnie z art. 1 pkt. 2 ustawy o Policji, należy ochrona życia, zdrowia i mienia przed bezprawnymi zamachami naruszającymi te dobra. Oznacza to obowiązek ochrony osób słabszych i krzywdzonych. Policjant jest zazwyczaj pierwszym przedstawicielem organów ścigania wzywanych w sytuacji przemocy w rodzinie. Do działań Policji, chroniących osoby doznające przemocy w rodzinie, zgodnie z obowiązującym prawem należą, m.in.:

- interwencja,
- sporządzenie dokładnego opisu zdarzenia (notatka urzędowa),
- zatrzymanie sprawców przemocy w rodzinie stwarzających zagrożenie dla życia lub zdrowia ludzkiego, a także mienia,
- zatrzymania osoby podejrzanej, jeżeli istnieje uzasadnione przypuszczenie, że popełniła ona przestępstwo z użyciem przemocy na szkodę osoby wspólnie zamieszkującej, a zachodzi obawa, że ponownie popełni przestępstwo z użyciem przemocy wobec tej osoby, zwłaszcza gdy popełnieniem takiego przestępstwa grozi,
- wszczęcie postępowania przygotowawczego przeciwko sprawcy przemocy w przypadku zgłoszenia lub stwierdzenia popełnienia przestępstwa,
- zabezpieczenie dowodów popełnienia przestępstwa,
- podjęcie działań prewencyjnych wobec sprawcy przemocy,
- udzielenie informacji ofiarom przemocy o możliwości uzyskania pomocy.

Zgodnie z Wytycznymi nr 2 Komendanta Głównego Policji z dnia 7 grudnia 2011 roku policjant podczas interwencji wobec przemocy w rodzinie ma m.in. obowiązek wypełnienia formularza „Niebieska Karta A”. Powyższa procedura ma za zadanie przede wszystkim:

- ułatwić policjantom rejestrację śladów i wydarzeń w miejscu zdarzenia,
- dostarczyć ofierze informacji prawnej oraz informacji o możliwościach dalszego szukania pomocy,
- motywowanie ofiary przemocy domowej do żądania ochrony swoich praw i szukania pomocy,
- ułatwienie ofiarom sporządzenie notatki z przebiegu zdarzenia, przydatnej w dalszym postępowaniu wobec sprawcy przemocy,
- ułatwienie dzielnicowemu prowadzenia dalszych działań prewencyjnych wobec rodziny, w której zachodzi przemoc oraz usprawnienie współpracy z innymi służbami przeciwdziałającymi przemocy w rodzinie,

- wykorzystanie informacji przez wydział dochodzeniowy i prokuraturę w prowadzeniu śledztwa i przy kierowaniu sprawy na drogę sądową,
- ułatwienie rozeznania zjawiska przemocy domowej, skali zagrożenia, a co za tym idzie, podejmowania odpowiednich działań zapobiegawczych,
- tworzenie warunków do budowania lokalnych systemów przeciwdziałania przemocy w rodzinie.

Zapisy zawarte w Wytycznych nr 2 Komendanta Głównego Policji z dnia 7 grudnia 2011 roku w sprawie sposobu postępowania policjantów podczas realizacji procedury „Niebieskie Karty” nakładają na dzielnicowego obowiązek zajmowania się problematyką przemocy w rodzinie, podejmowania działań prewencyjnych wobec jej sprawców i działań na rzecz ochrony bezpieczeństwa ofiar. Zgodnie z Zarządzeniem 21 Komendanta Głównego Policji w sprawie sposobu przeprowadzania interwencji domowej wobec przemocy w rodzinie pod nazwą „Niebieskie Karty”, dzielnicowy jest zobowiązany do założeniateczki zagadnieniowej zatytułowanej „Przemoc w rodzinie” odrębnie dla każdej rodziny i gromadzenia w niej dokumentacji potwierdzającej czynności podejmowane przez Policję wobec przemocy w rodzinie a także brania udziału w pracach grupy roboczej powołanej w związku ze wszczęciem procedury w danej rodzinie.

5. Gminna Strategia Rozwiązywania Problemów Społecznych.

Zgodnie z ustawą o pomocy społecznej z dnia 12 marca 2004 roku gminy zostały zobligowane do opracowania i realizacji „Gminnej Strategii Rozwiązywania Problemów Społecznych”. Strategia, ukierunkowana jest na rozszerzenie i pogłębienie form pracy socjalnej, współpracę z różnymi instytucjami i organizacjami pozarządowymi zajmującymi się pomocą społeczną w mieście oraz instytucjami działającymi w szerszym obszarze polityki społecznej jak: oświata, służba zdrowia, sądownictwo. Głównym celem strategii jest poprawa jakości i warunków życia mieszkańców miasta Lębork zagrożonych z różnych przyczyn wykluczeniem społecznym. Problem przemocy z całą pewnością można uznać za trudną sytuację życiową, z którą bardzo często osoby doświadczające przemocy nie są w stanie samodzielnie uporać się a która może w konsekwencji prowadzić do wykluczenia społecznego.

Projekty działań zawarte w strategii opierają się głównie na systemowym podejściu do rodziny co powoduje, że dysfunkcje w niej występujące nie są traktowane jako izolowane zjawiska dotyczące pojedynczych osób. Stąd pomimo wielu różnych form pomocy skierowanych bezpośrednio na jednostkę, podejmuje się także pracę z całą rodziną, gdyż zmiany w jej funkcjonowaniu stanowią szansę na to, że następne pokolenie nie stanie się podopiecznymi pomocy społecznej. Opracowując strategię skoncentrowano się na rozwoju różnego rodzaju usług takich jak: poradnictwo prawne, psychologiczne, pedagogiczne, terapia i wyspecjalizowana praca socjalna. Priorytetem w rozwiązywaniu problemów związanych z przemocą stało się stworzenie warunków do podejmowania spójnych działań instytucjonalnych w celu zmniejszenia rozmiarów tego zjawiska.

Jednym z celów strategicznych jest przeciwdziałanie zjawisku przemocy w rodzinie i łagodzenie jego skutków. Realizacji tego celu mają służyć konkretne cele operacyjne:

- wsparcie psychologiczne, prawne i socjalne osób dotkniętych przemocą w rodzinie;
- wzmocnienie współpracy służb publicznych ze społecznością lokalną w zakresie wykrywania i zwalczania zjawiska przemocy w rodzinie;

- podejmowanie odpowiednich działań wobec sprawców przemocy w rodzinie.

Przedmiotowe zadanie, na którym opiera się opracowana strategia, zakłada współpracę wszystkich przygotowanych i uprawnionych do pomocy podmiotów funkcjonujących w naszej gminie. Bardzo istotną rolę przykładają się do działań profilaktycznych podejmowanych zarówno w stosunku do dzieci jak i dorosłych.

IV. Powiązanie programu z innymi dokumentami

Gminny Program Przeciwdziałania Przemocy w Rodzinie jest skorelowany z Gminną Strategią Rozwiązywania Problemów Społecznych, w której jednym z celów strategicznych jest „przeciwdziałanie zjawisku przemocy w rodzinie i łagodzenie jego skutków”.

Każdego roku uchwalany jest Gminny Program Profilaktyki i Przeciwdziałania Uzależnieniom. Jednym z celów tego programu jest „zmniejszenie rozmiarów szkód zdrowotnych, psychologicznych i społecznych spowodowanych nadużywaniem alkoholu i przemocą w rodzinie” a jednym z zadań „udzielanie rodzinom, w których występują problemy alkoholowe, pomocy psychospołecznej i prawnej, a w szczególności ochrony przed przemocą w rodzinie”.

V. Diagnoza

Przed kilkudziesięciu laty zjawiska agresji wobec kobiet nie traktowano jako problemu społecznego. Pomijano go w publikacjach naukowych. Policja nie rejestrowała takich przypadków w kartotekach. Sporadycznie aresztowano mężów za pobicie żon. Od kilkunastu lat sytuacja ta uległa zmianie. Przemoc w rodzinie nie jest zjawiskiem rzadkim. Wbrew pozorom występuje często, przybierając najprzeróżniejsze formy. Ofiarami przemocy są zazwyczaj kobiety i dzieci, rzadziej mężczyźni. Precyzyjne określenie tego zjawiska nie jest jednak łatwe.

a) Badania ogólnopolskie

Opierając się na ogólnopolskim badaniu ankietowym, zrealizowanym na zlecenie Ministerstwa Pracy i Polityki Społecznej, można przyjąć że w roku 2014 24,7% respondentów doświadczyło co najmniej jednej z 4 form przemocy. To istotnie mniej niż w roku 2010 (33,8%). Większość z nich doświadczyła jednej formy przemocy (64%), dużo mniej respondentów było ofiarą dwóch form przemocy – 28,2%. Kobiety istotnie częściej niż mężczyźni deklarowały doświadczenie przemocy (odpowiednio 26,8% i 22,3%). Respondenci najczęściej deklarowali doświadczenie przemocy psychicznej (17,3%). Istotnie rzadziej wskazywali na przemoc fizyczną (15,8%). Przemoc seksualna i ekonomiczna pojawiały się sporadycznie (odpowiednio 1,5%, 4,3%). W przypadku przemocy psychicznej i seksualnej kobiety istotnie częściej niż mężczyźni deklarowały jej doświadczenie. W przypadku przemocy ekonomicznej i fizycznej nie było istotnych statystycznie różnic między kobietami i mężczyznami.

Zgodnie z deklaracjami ofiar i świadków, przemoc najczęściej stosowana była wobec kobiet (odpowiednio 67,3% i 59,9%). Zaskakująca jest w tym kontekście odpowiedź sprawców, którzy wskazywali przede wszystkim na mężczyzn jako ofiary przemocy (66,7%). Wyniki wskazują także na istotną statystycznie korelację dodatnią pomiędzy płcią a częstotliwością doświadczenia przemocy wśród ofiar – kobiety w większym stopniu narażone były na wielokrotne akty przemocy.

Wyniki badania wskazują na silną zależność pomiędzy byciem ofiarą, bądź świadkiem przemocy w dzieciństwie a byciem ofiarą przemocy w życiu dorosłym. Aż 71,3% ofiar i 75,7% świadków przemocy w dzieciństwie doświadczało także przemocy w rodzinie w życiu dorosłym. Należy zwrócić uwagę, że agresja przejawia się bardzo często po spożyciu alkoholu. Z danych Komendy Głównej Policji wynika, że w 2014 roku aż 64,35% osób stosujących przemoc była pod wpływem alkoholu.

b) Procedura NK

Zgodnie z rozporządzeniem Rady Ministrów z dnia 13 września 2011 r. w sprawie procedury „Niebieskie Karty” oraz wzorów formularzy „Niebieska Karta” (Dz. U. Nr 209, poz. 1245) w 2013 r. sporządzonych Niebieskich Kart formularz A przez przedstawicieli poszczególnych podmiotów wszczynających procedurę było **73 119** w tym przez przedstawicieli:

- jednostek organizacyjnych pomocy społecznej **12 114**;
- Policji **57 902**;
- gminnych komisji rozwiązywania problemów alkoholowych **813**;
- oświaty **1671**;
- ochrony zdrowia **619**;

Instytucją, która najczęściej uruchamiała procedurę „Niebieskie Karty” była Policja (79%), na drugim miejscu procedurę uruchamiali przedstawiciele pomocy społecznej (17%). Do sporadycznych przypadków należało uruchomienie procedury przez gminne komisję rozwiązywania problemów alkoholowych (1%), oświaty (2%) oraz ochrony zdrowia (1%).

Z danych statystycznych uzyskanych z Komendy Głównej Policji w Warszawie wynika, że biorąc pod uwagę okres 3 lat, tj. lata 2012 -2014 liczba sporządzonych „Niebieskich Kart” w związku z przemocą w rodzinie wzrasta.

Dane za rok 2014

Liczba wypełnionych formularzy „Niebieska Karta”	77 808 (w tym 63 467 wszczynających procedurę i 14 341 dotyczących kolejnych przypadków w trakcie procedury)
Ogólna liczba ofiar przemocy	105 332
Liczba ofiar - kobiet	72 786
Liczba ofiar - mężczyzn	11 491
Liczba ofiar - małoletnich	21 055
Ogólna liczba osób podejrzewanych o przemoc	78 489
Liczba podejrzewanych sprawców – kobiet	5 301
Liczba podejrzewanych sprawców - mężczyzn	72 791
Liczba podejrzewanych sprawców - nieletnich	397
Ogólna liczba podejrzewanych sprawców	50 073

będących pod wpływem alkoholu	
Podjezwani sprawcy pod wpływem alkoholu - kobiety	1 969
Podjezwani sprawcy pod wpływem alkoholu mężczyźni	48 055
Podjezwani sprawcy pod wpływem alkoholu - nieletni	49
Liczba dzieci umieszczonych w nie zagrażającym im miejscu (np. rodzina zastępcza, dalsza rodzina, placówka opiekuńcza)	346

Dane za rok 2013

Liczba wypełnionych formularzy „Niebieska Karta”	61 047 (w tym 50 934 wszczynających procedurę i 10 113 dotyczących kolejnych przypadków w trakcie procedury)
Ogólna liczba ofiar przemocy	86 797
Liczba ofiar - kobiet	58 310
Liczba ofiar - mężczyzn	9 233
Liczba ofiar - małoletnich	19 254
Ogólna liczba osób podejrzewanych o przemoc	61 450
Liczba podejrzewanych sprawców – kobiet	4 440
Liczba podejrzewanych sprawców - mężczyzn	56 755
Liczba podejrzewanych sprawców - nieletnich	255
Ogólna liczba podejrzewanych sprawców będących pod wpływem alkoholu	37 650
Podjezwani sprawcy pod wpływem alkoholu - kobiety	1 289
Podjezwani sprawcy pod wpływem alkoholu mężczyźni	36 327
Podjezwani sprawcy pod wpływem alkoholu - nieletni	34
Liczba dzieci umieszczonych w nie zagrażającym im miejscu (np. rodzina zastępcza, dalsza rodzina, placówka opiekuńcza)	426

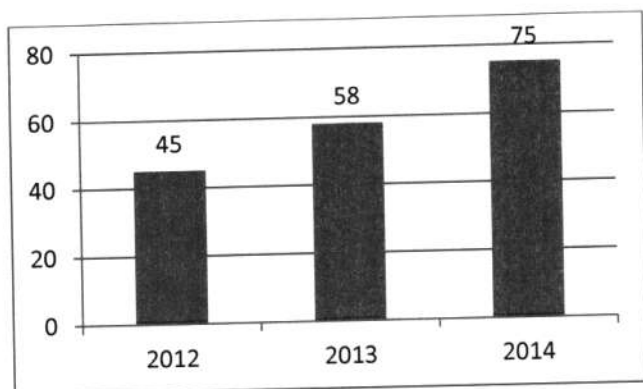
Dane za rok 2012

Liczba wypełnionych formularzy „Niebieska Karta”	51 292 (w tym 44 146 wszczynających procedurę i 7 146 dotyczących kolejnych przypadków w trakcie procedury)
Ogólna liczba ofiar przemocy	76 993
Liczba ofiar - kobiet	50 241
Liczba ofiar - mężczyzn	7 580
Liczba ofiar - małoletnich	19 172
Ogólna liczba osób podejrzewanych o przemoc	51 531
Liczba podejrzewanych sprawców – kobiet	3 522
Liczba podejrzewanych sprawców - mężczyzn	47 728
Liczba podejrzewanych sprawców - nieletnich	281
Ogólna liczba podejrzewanych sprawców będących pod wpływem alkoholu	31 387
Podejrzewani sprawcy pod wpływem alkoholu - kobiety	1 005
Podejrzewani sprawcy pod wpływem alkoholu mężczyźni	30 333
Podejrzewani sprawcy pod wpływem alkoholu - nieletni	49
Liczba dzieci umieszczonych w nie zagrażającym im miejscu (np. rodzina zastępcza, dalsza rodzina, placówka opiekuńcza)	527

c) Dane z instytucji

Problem przemocy w rodzinie dotyczy także naszego miasta. Z danych uzyskanych w Komendzie Powiatowej Policji w Łęborku wynika, że w 2012 roku wypełniono 45 formularzy „Niebieska Karta A”, w 2013 roku - 58 a w 2014 roku - 75.

Wykres nr 1. Liczba sporządzonych Niebieskich Kart podczas interwencji policji.

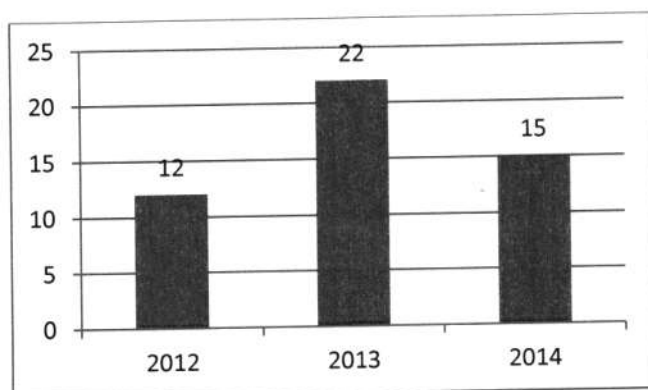


Źródło: Dane statystyczne Komendy Powiatowej Policji w Lęborku

Należy podkreślić, że policyjne dane nie odzwierciedlają w pełni skali zjawiska przemocy w Lęborku. Zdarza się, że do Miejskiego Ośrodka Pomocy Społecznej trafiają osoby, których problem ten dotyczy, a które nigdy nie wzywały na interwencję policji i nie informowały dzielnicowego o istniejącej sytuacji. Poza tym często osoby doznające przemocy w rodzinie, kierowane różnymi przekonaniami i obawami, nie ujawniają tego problemu, nie informując o tym odpowiednich instytucji.

W MOPS w Lęborku w związku z realizacją procedury „Niebieskie Karty” sporządzono w 2012 roku 12 Niebieskich Kart A, w 2013 roku wypełniono 22 formularze a w 2014 roku 15.

Wykres nr 2. Liczba sporządzonych Niebieskich Kart przez MOPS w Lęborku

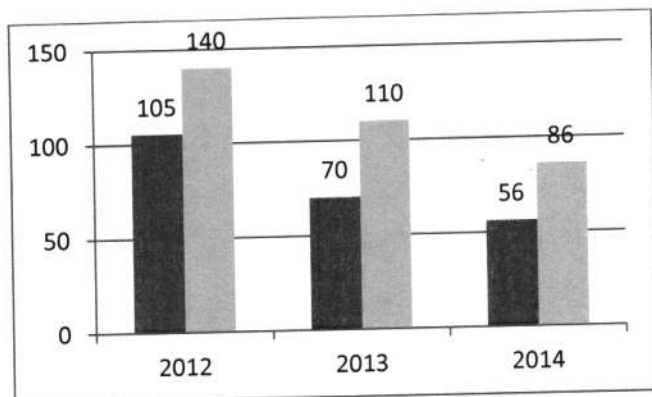


Źródło: Dane statystyczne Miejskiego Ośrodka Pomocy Społecznej w Lęborku

Liczba sporządzanych w MOPS w Lęborku „Niebieskich Kart” jest mniejsza od liczby „Niebieskich Kart” sporządzanych przez Policję, gdyż najczęściej w sytuacji gorącej przemocy osoby pokrzywdzone dzwonią na Policję z prośbą o interwencję i to właśnie policja jest pierwszą instytucją reagującą na przemoc w rodzinie, po czym o zaistniałej sytuacji informowany jest MOPS, wtedy gdy już jest założona „Niebieska Karta”.

Od kilku lat liczba osób korzystających z pomocy w Punkcie Informacyjno Konsultacyjnym dla Osób Doznających Przemocy w Rodzinie przy MOPS w Lęborku stopniowo maleje. W 2012 roku ze wsparcia skorzystało 105 osób i udzielono 140 konsultacji. W 2013 roku zmalała liczba osób korzystających z konsultacji do 70 osób a liczba udzielonych konsultacji wyniosła 110. W 2014 roku liczba osób korzystających z pomocy w PIK zmniejszyła się do 56 osób a udzielono 86 konsultacji.

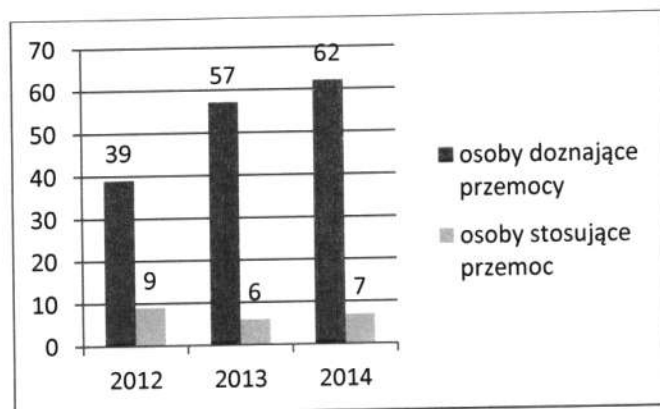
Wykres nr 3. Liczba osób korzystających z pomocy PIK oraz liczba udzielonych konsultacji



Źródło: dane statystyczne PIK w MOPS w Lęborku

Od 2010 roku na terenie Lęborka funkcjonuje Centrum Wsparcia dla Osób w Kryzysie, w którym przyjmuje pedagog i psycholog. Z roku na rok sukcesywnie wzrasta liczba udzielanych w placówce konsultacji i tak w 2012 roku z pomocy skorzystało 39 osób doznających przemocy w rodzinie i 9 osób stosujących przemoc, w 2013 roku z pomocy skorzystało 57 osób doznających przemocy i 6 osób stosujących przemoc a w 2014 roku analogicznie 62 i 7 osób.

Wykres nr 4. Liczba osób korzystających z pomocy CWOK.



Źródło: dane statystyczne MOPS w Lęborku

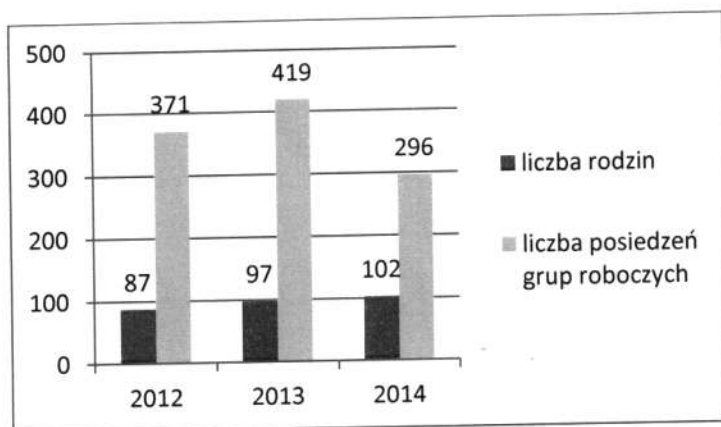
Zgodnie z powyższymi danymi na przestrzeni lat 2012-2014 prawie o połowę spadła liczba osób korzystających z pomocy w Punkcie Informacyjno-Konsultacyjnym. W tym samym czasie wzrosła natomiast liczba osób korzystających z dyżurów psychologa i pedagoga w Centrum Wsparcia dla Osób w Kryzysie (wzrost o 44,2%). Spadek liczby osób korzystających z pomocy w PIK jest spowodowany tym, że odkąd na terenie miasta funkcjonuje Centrum Wsparcia dla Osób w Kryzysie tam głównie kierowane są osoby dotknięte problemem przemocy w rodzinie, gdzie obejmowane są kompleksową pomocą, zarówno konsultacjami indywidualnymi jak i terapią grupową.

Należy zauważyć, że z roku na rok zmniejszała się liczba osób korzystających z działalności telefonu zaufania i poradni on-line (gg i adres e-mailowy) - w 2012 roku było to 5 osób, w 2013 roku - 2 a w 2014 roku nikt nie skorzystał z tej formy pomocy. Jest to spowodowane coraz rzadszym korzystaniem z dotychczasowych komunikatorów jak np. gadu-gadu na rzecz innych, bardziej popularnych mediów społecznościowych.

Odkąd w Lęborku funkcjonuje Zespół Interdyscyplinarny ds. Przeciwdziałania Przemocy w Rodzinie istnieje możliwość stałego monitorowania zjawiska przemocy i udzielania wszechstronnej pomocy osobom pokrzywdzonym. Należy jednak pamiętać, że liczba odnotowanych przypadków przemocy nie odzwierciedla rzeczywistej sytuacji. Przemoc nie zawsze jest rejestrowana, wiele przypadków pozostaje nieujawnionych lub niepotwierdzonych przez ofiary. Mimo to liczba rodzin objętych pomocą MOPS z tytułu przemocy stosunkowo z roku na rok wzrasta. Problem ten dotyczy jednak znacznie większej liczby rodzin - tym bardziej, że ośrodek działa w dość trudnym środowisku, charakteryzującym się znacznym bezrobociem, przestępczością, a nawet bezdomnością, które wpływają na wzrost zachowań agresywnych. Do tego dochodzi też problem alkoholizmu.

W 2012 roku w związku z wszczęciem procedury „Niebieskie Karty” powołano w celu rozwiązywania indywidualnych przypadków przemocy w rodzinie Grupy Robocze w 87 rodzinach, odbyło się 371 spotkań członków Grup Roboczych. W 2013 roku Grupy Robocze objęły swoim działaniem 97 rodzin i odbyło się 419 spotkań członków Grup Roboczych. W 2014 roku Grupy Robocze objęły swoim działaniem 102 rodziny i odbyło się 296 spotkań członków Grup Roboczych.

Wykres nr 5. Liczba rodzin objętych pomocą w ramach grup roboczych.

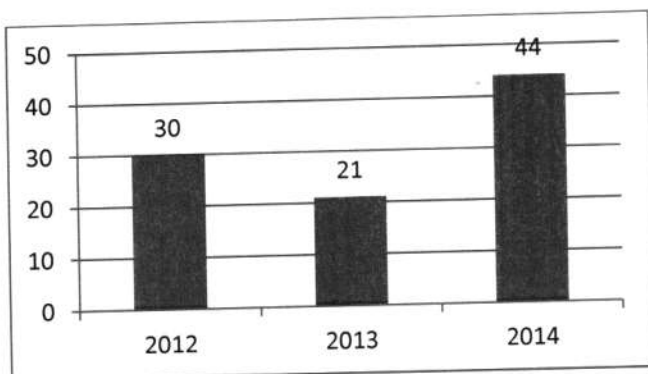


Źródło: dane statystyczne MOPS w Lęborku

Z analizy dokumentów, w których przemoc została zarejestrowana wynika, że sprawcą, w większości przypadków, był mężczyzna. W rodzinach tych występował alkoholizm i związane z nim problemy oraz bezrobocie. Ofiarami przemocy były kobiety i w mniejszym stopniu dzieci.

Z danych uzyskanych z Sądu Rejonowego w Lęborku wynika, że w 2012 roku za przestępstwo kwalifikowane z art. 207 kk (czyli za znęcanie się nad rodziną) skazano łącznie 30 osób, w 2013 roku 21 osób a w 2014 roku 44 osoby. Analizując dane statystyczne lęborskiego sądu widać, że liczba spraw o przestępstwo z tegoż artykułu znacząco wzrosła w ostatnich dwóch latach.

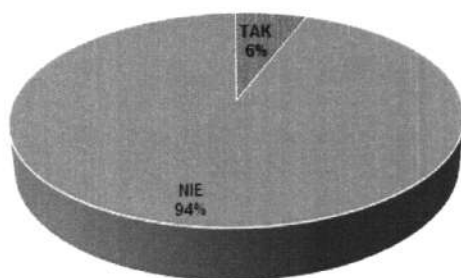
Wykres nr 6. Liczba osób skazanych z art. 207 KK.



Źródło: dane statystyczne Sądu Rejonowego w Łęborku

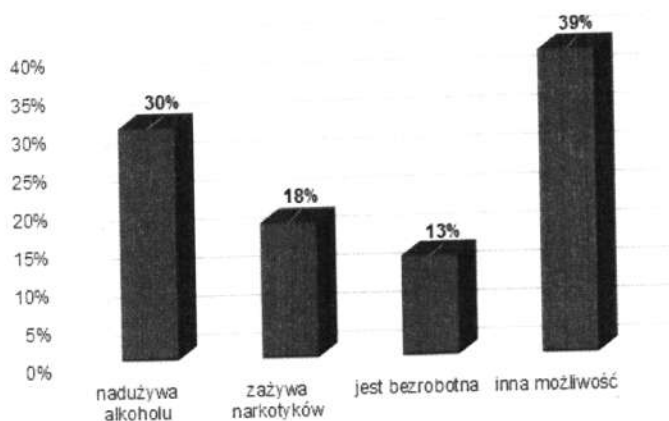
Na przełomie kwietnia i maja 2015 roku została przeprowadzona ankieta wśród młodzieży mieszkającej i uczącej się w Gminie Łębork. Celem ankiety było zdiagnozowanie problemów i potrzeb społecznych występujących na obszarze Gminy wśród młodzieży. W ankiecie wzięło udział 218 młodych ludzi, w przedziałach wiekowych 10-13 lat, 14-16 lat oraz 17-19 lat, w tym większość (63%) stanowili mężczyźni.

Młodzież została zapytana min. o to, czy ma doświadczenia związane z byciem ofiarą przemocy domowej. W badaniu młodzież deklarowała, że o ile w szkole, w interakcjach z rówieśnikami częściej zdarzają się sytuacje, które można zakwalifikować jako przejawy przemocy, o tyle w domu zdarzają się one rzadziej. Wciąż jednak 6% ankietowanych odpowiedziało w ankiecie, że rodzicom zdarza się stosowanie przemocy.



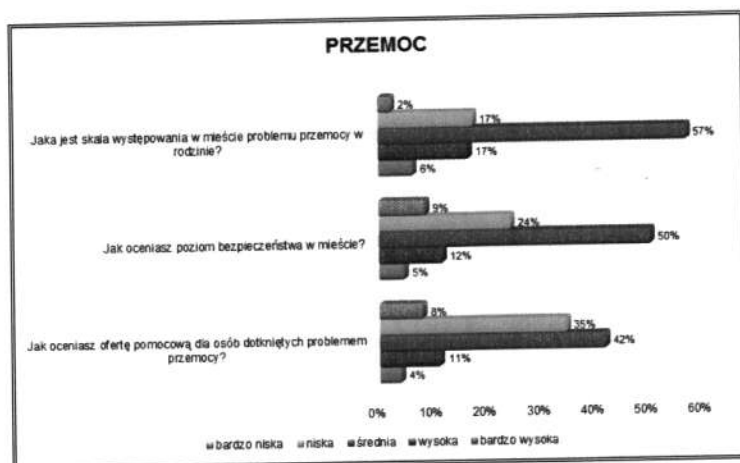
• TAK • NIE

Młodzież uczestnicząca w ankiecie została zapytana o to, jakie mogą być przyczyny stosowania przemocy domowej. Wśród wymienionych, dominowało nadużywanie alkoholu (30%), zażywanie narkotyków (18%), bezrobocie (13%) oraz inne możliwości (39%).

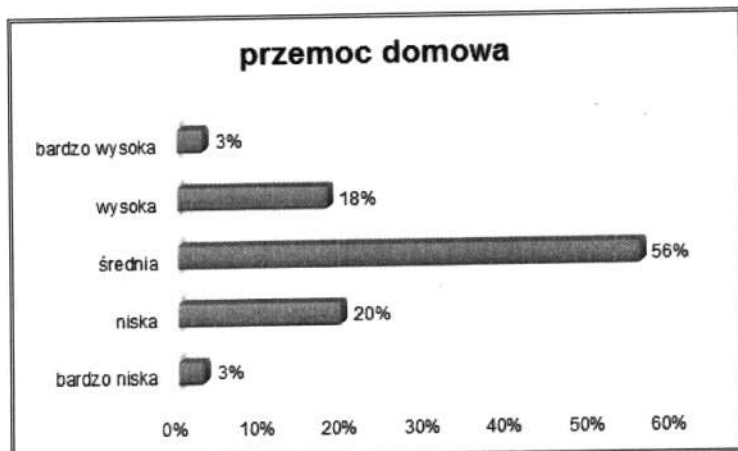


W celu głębszej analizy problemów, mieszkańcom zostały zadane szczegółowe pytania dotyczące wybranych obszarów, w których występują nieprawidłowości społeczne. Pytania brzmiały następująco:

- Jaka jest skala występowania w mieście problemów przemocy w rodzinie?
- Jak oceniasz poziom bezpieczeństwa w mieście?
- Jak oceniasz ofertę pomocową dla osób dotkniętych problemem przemocy?



Za nieco mniej ważne, ale dalej istotne problemy (średnie według skali ważności) na które trzeba zwrócić uwagę, anketowani mieszkańcy Gminy uznali przemoc domową (56% średnia, 18% wysoka, 3% bardzo wysoka).



Zasoby

Od 2011 roku na terenie Lęborka funkcjonuje Zespół Interdyscyplinarny ds. Przeciwdziałania Przemocy, którego głównym celem jest podejmowanie działań na rzecz przeciwdziałania przemocy w rodzinie. W skład Zespołu wchodzi 11 przedstawicieli instytucji z terenu Lęborka: MOPS, PCPR, KPP, Sądu, oświaty, MKRPA, służby zdrowia i Klubu Abstynenta „Odnowa”. Zespół spotyka się cyklicznie i zajmuje się głównie diagnozowaniem problemu przemocy na terenie miasta, inicjuje podejmowanie działań wobec rodzin dotkniętych problemem przemocy, powołuje grupy robocze w celu rozwiązywania problemu przemocy w indywidualnych przypadkach.

Na terenie Lęborka znajduje się Komenda Powiatowa Policji, w której mieści się m.in. Zespół Dzielnicowych i Prewencji Kryminalnej oraz Ogniwo Patroloowo-Interwencyjne OPI. Sekcje te odpowiedzialne są w dużej mierze za działania prewencyjne, czyli zapobieganie m.in. problemowi przemocy domowej ale także zaangażowane są w prowadzenie procedury „Niebieskie Karty” i współpracę z innymi instytucjami i osobami zajmującymi się ogólnie rozumianą pomocą osobom i rodzinom znajdującym się w kryzysie. W Zespole działania podejmuje także asystentka ds. prewencji kryminalnej i nietletnich, która min. koordynuje działania podejmowane w ramach Procedury „Niebieskie Karty” z ramienia Policji.

Osoby z terenu Lęborka, które znalazły się w trudnej sytuacji mają możliwość skorzystania z pomocy Miejskiego Ośrodka Pomocy Społecznej, który zobligowany jest do zapewniania wysokiej jakości realizowanych zadań pomocowych. Chcąc zagwarantować warunki do spełnienia powyższych wymogów, obszar miasta Lęborka podzielono na 15 rejonów obsługiwanych przez pracowników socjalnych. Do zadań pracownika socjalnego należy w szczególności: praca socjalna, dokonywanie analizy i oceny zjawisk, które powodują zapotrzebowanie na świadczenia z pomocy społecznej oraz kwalifikowanie do uzyskania tych świadczeń, udzielanie informacji, wskazówek i pomocy w zakresie rozwiązywania spraw życiowych osobom, które dzięki tej pomocy będą zdolne samodzielnie rozwiązywać problemy będące przyczyną trudnej sytuacji życiowej, pomoc w uzyskaniu poradnictwa dotyczącego możliwości rozwiązywania problemów, udzielania pomocy przez właściwe instytucje państwowe, samorządowe i organizacje pozarządowe oraz wspieranie w uzyskiwaniu pomocy, współpraca i współdziałanie z innymi specjalistami w celu przeciwdziałania i ograniczania patologii a także skutków negatywnych zjawisk społecznych. Diagnozowaniem patologii społecznych oraz udzielaniem specjalistycznej pomocy w rodzinach zajmuje się Zespół Pomocy Interdyscyplinarnej, który tworzą min. pedagog i pracownik Punktu Informacyjno-Konsultacyjnego dla Osób Doznających Przemocy w Rodzinie. Do zadań pedagoga należy w szczególności: prowadzenie działań terapeutycznych i rehabilitacyjnych dla osób uzależnionych od alkoholu, prowadzenie działań terapeutycznych nakierowanych na rodziny alkoholików ze szczególnym uwzględnieniem dzieci alkoholików, udzielanie rodzinom, u których występują problemy alkoholowe pomocy psychospołecznej i prawnej, a w szczególności ochrony przed przemocą w rodzinie, prowadzenie profilaktyki, działalności informacyjnej i edukacyjnej nakierowanej szczególnie na dzieci i młodzież, udzielanie pomocy osobom doznającym przemocy, udzielanie wsparcia dla dzieci i rodzin w trudnych sytuacjach rodzinnych, które przeżywają szeroko rozumiany kryzys, prowadzenie działań terapeutycznych indywidualnych i grupowych dla ofiar przemocy, pełnienie roli punktu konsultacyjnego dla pracowników socjalnych rozwiązujących problemy rodzin z chorobą alkoholową. Praca z klientami Punktu Informacyjno-Konsultacyjnego dla Osób Doznających Przemocy w Rodzinie prowadzona jest w trzech sferach:

- a) poradnictwo psychologiczne: udzielanie wsparcia psychicznego w kontakcie terapeutycznym, motywowanie do podjęcia działań we własnej obronie i obronie dzieci, udzielanie informacji na temat psychologicznych mechanizmów przemocy, pomoc w zrozumieniu sytuacji, w której znalazła się osoba doznająca przemocy, prowadzenie rozmów diagnostycznych z dziećmi, których dotyczy problem przemocy, znajdowanie wspólnie z klientką możliwych kierunków rozwiązań danej sytuacji, rozpatrywanie ich konsekwencji;
- b) informacja i poradnictwo prawne: udzielanie informacji na temat prawnej sytuacji klientki, informowanie o przysługujących jej prawach, sporządzanie pism procesowych, informowanie o innych instytucjach udzielających pomocy oraz o podobnych placówkach działających na terenie całego kraju;
- c) profilaktyka i edukacja: prowadzenie zajęć profilaktycznych na terenie szkół, skierowanych zarówno do dzieci jak i rodziców, prowadzenie szkoleń z zakresu podstawowej wiedzy na temat przemocy;
- d) prowadzenie bezpłatnego telefonu zaufania oraz poradni on-line z uruchomionym komunikatorem gg oraz adresem e-mailowym.

Przy MOPS działa Centrum Wsparcia dla Osób w Kryzysie. Od poniedziałku do czwartku dyżurują w nim pedagog i psycholog, istnieje także możliwość skorzystania z bezpłatnej porady prawnej dla klientów CWOK. Z pomocy w Centrum mogą skorzystać wszystkie osoby z terenu naszego miasta, które znalazły się w sytuacji kryzysowej, min. osoby dotknięte problemem przemocy (osoby doznające przemocy, osoby stosujące przemoc i świadkowie przemocy).

Na terenie naszego miasta istnieje Poradnia Psychologiczno-Pedagogiczna, w której zatrudnieni są pedagodzy i psycholodzy świadczący pomoc m.in. w postaci diagnostyki psychologicznej i pedagogicznej, poradnictwa psychologicznego, psychoterapii indywidualnej dziecka, psychoterapii grupowej dzieci i młodzieży oraz psychoedukacji grupowej rodziców.

W lęborskich szkołach zatrudnieni są pedagodzy, którzy obejmują swoimi oddziaływaniami profilaktyczno-wychowawczymi dzieci i młodzież z terenu szkoły a także kontaktują się z ich rodzicami w celu rozwiązywania zaistniałych problemów.

W Sądzie Rejonowym w Lęborku istnieje Zespół Kuratorskiej Służby Sądowej, który skupia kuratorów zawodowych dla dorosłych i nieletnich wspieranych przez kuratorów społecznych.

Na terenie Lęborka funkcjonuje Powiatowe Centrum Pomocy Rodzinie. Wykonuje ono zadania powiatu z zakresu pomocy społecznej własne i administracji rządowej. Do podstawowych zadań należy: realizacja zadań z zakresu rehabilitacji zawodowej i społecznej osób niepełnosprawnych, organizowanie opieki w rodzinach zastępczych oraz udzielanie pomocy pieniężnej na częściowe pokrycie kosztów utrzymania umieszczonych w nich dzieci, współpraca z rodzinami zastępczymi w zakresie działań na rzecz powierzonych dzieci w rodzinach zastępczych, umieszczanie nieletnich w placówkach opiekuńczo-wychowawczych i resocjalizacyjnych, umieszczanie osób wymagających całodobowej opieki w domach pomocy społecznej o odpowiednim profilu, współdziałanie z organizacjami pozarządowymi, społecznymi, Kościołem Katolickim i innymi Kościołami w zakresie pomocy społecznej i ich wspieranie. Ponadto PCPR podejmuje działania w kierunku prowadzenia programów korekcyjno-edukacyjnych dla osób stosujących przemoc w rodzinie.

Przy Urzędzie Miejskim w Lęborku funkcjonuje Miejska Komisja Rozwiązywania Problemów Alkoholowych. Do jej głównych zadań należy m.in.: inicjowanie działań interwencyjnych

i profilaktycznych w zakresie rozwiązywania problemów alkoholowych i innych uzależnień. Komisja uprawniona jest do podejmowania czynności zmierzających do orzeczenia o zastosowaniu wobec osoby uzależnionej od alkoholu, obowiązku poddania się leczeniu w wybranym zakładzie leczenia odwykowego. Poza tym MKRPA ma za zadanie inicjowanie działań na rzecz zwiększenia dostępności pomocy terapeutycznej i rehabilitacyjnej dla osób uzależnionych, inicjowanie pomocy psychospołecznej i prawnej, a w szczególności ochrony przed przemocą w rodzinie, wobec rodzin, w których występują problemy alkoholowe i inne uzależnienia, inicjowanie innych przedsięwzięć z zakresu rozwiązywania problemów uzależnień, opiniowanie, wdrażanie i koordynacja środowiskowych programów profilaktycznych, projektowanie i opiniowanie zakresu oraz sposobu wykorzystania środków finansowych przeznaczonych na realizację gminnych zadań w zakresie rozwiązywania problemów uzależnień, rozpatrywanie i opiniowanie sprawozdań oraz informacji instytucji, stowarzyszeń, osób fizycznych realizujących zadania Gminnego Programu Profilaktyki i Przeciwdziałania Uzależnieniom.

Na terenie Lęborka funkcjonuje kilka organizacji pozarządowych, które zajmują się udzielaniem szeroko rozumianej pomocy. Jedną z takich organizacji jest Klub Abstynenta „Odnowa”, który świadczy usługi w postaci poradnictwa psychologicznego i rodzinnego, psychoterapii indywidualnej rodzica oraz psychoterapii grupowej rodziców w zakresie zarówno problematyki przemocy w rodzinie jak i uzależnienia i współuzależnienia. Innym ruchem trzeźwościowym jest Stowarzyszenie „Lęborska Alternatywa dla Uzależnień”, które także podejmuje działania na rzecz osób dotkniętych uzależnieniem.

W Lęborku istnieje Powiatowy Dom dla Matki i Dziecka przy Domu Pomocy Społecznej nr 2. Do placówki tej przyjmowane są kobiety w ciąży lub matki z małymi dziećmi znajdujące się w sytuacji kryzysowej. Udzielane jest im schronienie, pomoc socjalna (posiłki, pomoc finansowa, pomoc rzeczowa) a także opieka stacjonarna. Rodziny objęte są pomocą psychologiczną, medyczną oraz socjalną.

Wnioski dotyczące diagnozy problemu przemocy w rodzinie

W związku z przeprowadzoną diagnozą w obszarze problematyki przemocy w rodzinie, jak również dokonaną ewaluacją Gminnego Programu Przeciwdziałania Przemocy w Rodzinie na lata 2010 – 2015 oraz opinią zespołu budującego projekt programu należy wziąć pod uwagę następujące kwestie:

1. konieczność prowadzenia kampanii społecznych informujących o możliwości uzyskania wsparcia, a tym samym zwiększenie świadomości na temat przemocy w rodzinie wśród mieszkańców;
2. prowadzenie działań profilaktycznych poprzez działania edukacyjne służące wzmocnieniu opiekuńczych i wychowawczych kompetencji rodziców w rodzinach zagrożonych przemocą;
3. prowadzenie działań profilaktycznych wśród młodzieży w zakresie przeciwdziałania przemocy w rodzinie;
4. propagowanie właściwych postaw społecznych i rodzicielskich wolnych od przemocy;
5. kontynuowanie rozwijania oferty pomocowej skierowanej do osób dotkniętych problemem przemocy w rodzinie;
6. zwiększenie oferty pomocowej zwłaszcza w zakresie działań ukierunkowanych na sprawców przemocy w rodzinie poprzez prowadzenie stałego systemu działań korekcyjnych i ścisłą współpracę sądów i prokuratury;
7. podnoszenie kompetencji osób działających na rzecz przeciwdziałania przemocy w rodzinie;

8. konieczność dalszego usprawniania współpracy pomiędzy instytucjami działającymi w zakresie przeciwdziałania przemocy w rodzinie.

VI. Cele programu

Głównym celem Programu jest zwiększenie skuteczności pomocy osobom uwięzonym w przemoc oraz zmniejszenie skali zjawiska przemocy w rodzinie na terenie gminy Lębork.

Cel główny będzie realizowany przez:

- a) systematyczne diagnozowanie zjawiska przemocy w rodzinie;
- b) podnoszenie wrażliwości społecznej wobec przemocy w rodzinie;
- c) podnoszenie kompetencji służb zajmujących się problematyką przemocy w rodzinie;
- d) udzielanie profesjonalnej pomocy ofiarom przemocy w rodzinie;
- e) oddziaływania na sprawców przemocy w rodzinie.

Szerokie ujęcie zapobiegania przemocy w rodzinie wyznacza cztery podstawowe nurty działań kierowanych do różnych grup odbiorców:

- 1) **działania uprzedzające:** diagnozujące, informacyjne, edukacyjne, kierowane do ogółu społeczeństwa, a także do osób pracujących z ofiarami i sprawcami przemocy w rodzinie;
- 2) **działania interwencyjne:** opiekuńcze i terapeutyczne, kierowane do ofiar przemocy w rodzinie oraz pouczające i izolujące, kierowane do sprawców przemocy w rodzinie;
- 3) **działania wspierające:** psychologiczne, pedagogiczne, terapeutyczne i inne, kierowane do ofiar przemocy w rodzinie;
- 4) **działania korekcyjno – edukacyjne** kierowane do sprawców przemocy w rodzinie.

1. Działania uprzedzające

1.1. Strategie diagnozujące

Cel: Badanie skali przemocy w rodzinie na terenie Lęborka.

Kierunki działań:

- 1) zebranie informacji od instytucji (MOPS, KPP, Sąd) na temat rozmiarów zjawiska przemocy w rodzinie na terenie gminy Lębork;
- 2) badanie istniejącej infrastruktury instytucji pomagających osobom uwięzonym w przemoc w rodzinie na terenie Lęborka;
- 3) zbieranie potrzeb szkoleniowych dla pracowników „pierwszego kontaktu”.

Podmioty realizujące Strategie diagnozujące:

- ❖ Miejski Ośrodek Pomocy Społecznej w Lęborku,
- ❖ Zespół Interdyscyplinarnej ds. Przeciwdziałania Przemocy w Rodzinie w Lęborku,
- ❖ Komenda Powiatowa Policji w Lęborku,
- ❖ Sąd Rejonowy w Lęborku.

1.2. Strategie informacyjne

Cel: Poszerzenie wiedzy społeczności lokalnej, w tym zainteresowanych służb, na temat zjawiska przemocy w rodzinie oraz zmiana postrzegania przez mieszkańców Lęborka problemu przemocy w rodzinie.

Kierunki działań:

- 1) przeprowadzenie kampanii uwrażliwiających mieszkańców Lęborka na problem przemocy w rodzinie;
- 2) organizowanie konferencji na temat przemocy w rodzinie;
- 3) prowadzenie działań informacyjnych skierowanych do społeczności lokalnej min. na temat możliwości skorzystania z pomocy specjalistów.

Podmioty realizujące Strategie informacyjne:

- ❖ Miejski Ośrodek Pomocy Społecznej w Lęborku,
- ❖ Zespół Interdyscyplinarny ds. Przeciwdziałania Przemocy w Rodzinie w Lęborku,
- ❖ Miejska Komisja Rozwiązywania Problemów Alkoholowych w Lęborku,
- ❖ Centrum Wsparcia dla Osób w Kryzysie w Lęborku.

1.3. Strategie edukacyjne

Cel:

1. Wzmacnianie kompetencji zawodowych oraz przeciwdziałanie wypaleniu zawodowemu osób realizujących zadania z zakresu przeciwdziałania przemocy w rodzinie.
2. Podejmowanie działań profilaktycznych w celu zapobiegania problemowi przemocy w rodzinie.

Kierunki działań:

- 1) organizowanie szkoleń dostarczających wiedzy i umiejętności z zakresu przeciwdziałania przemocy w rodzinie, w tym umiejętności pierwszego kontaktu, konstruowania planu pomocy, interwencji, współpracy interdyscyplinarnej i motywowania do zmiany;
- 2) zapewnienie osobom zaangażowanym w przeciwdziałanie przemocy w rodzinie dostępu do specjalistycznej literatury;
- 3) przygotowanie potrzeb szkoleniowych następujących grup pracowników:
 - Policji,
 - służby zdrowia,
 - pracowników socjalnych,
 - przedstawicieli gminnych komisji rozwiązywania problemów alkoholowych,
 - nauczycieli, pedagogów szkolnych i psychologów, terapeutów,
 - prokuratorów, sędziów i kuratorów sądowych;
- 5) prowadzenie w szkołach działań profilaktycznych (kampanii, konkursów, zajęć edukacyjnych itp.) mających na celu podniesienie świadomości uczniów na temat zagrożeń płynących z przemocy, mechanizmów powstawania przemocy domowej i możliwości jej zapobiegania oraz propagujących zachowania sprzyjające pozytywnym relacjom w rodzinie;
- 6) prowadzenie edukacji wśród dzieci i młodzieży w zakresie specyfiki konfliktu, radzenia sobie ze stresem i agresją własną i innych;
- 7) organizowanie zajęć psychoedukacyjnych dla rodziców na temat wychowania bez przemocy.

Podmioty realizujące Strategie edukacyjne:

- ❖ Zespół Interdyscyplinarny ds. Przeciwdziałania Przemocy w Rodzinie w Lęborku,
- ❖ Miejski Ośrodek Pomocy Społecznej w Lęborku,
- ❖ Komenda Powiatowa Policji w Lęborku,
- ❖ lęborskie placówki oświatowe,
- ❖ Powiatowe Centrum Pomocy w Rodzinie w Lęborku,
- ❖ Stowarzyszenie na Rzecz Przeciwdziałania Przemocy „SZANSA” w Lęborku,
- ❖ Miejska Komisja Rozwiązywania Problemów Alkoholowych w Lęborku,
- ❖ Poradnia Psychologiczno-Pedagogiczna w Lęborku.

2. Działania interwencyjne

2.1. Strategie pomocowe kierowane do ofiar przemocy w rodzinie

Cel: Stworzenie organizacyjnych i kadrowych warunków do udzielania profesjonalnej pomocy osobom doznającym przemocy w rodzinie oraz ochrona i pomoc tym osobom.

Kierunki działań:

- 1) rozwój interdyscyplinarności w podejmowaniu działań zmierzających do pomocy rodzinom dotkniętym problemem przemocy w rodzinie;
- 2) rozpowszechnianie na terenie Lęborka informatorów o instytucjach udzielających pomocy w sytuacjach przemocy w rodzinie;
- 3) upowszechnianie informacji i edukacja w zakresie możliwości i form udzielania pomocy osobom dotkniętym przemocą w rodzinie;
- 4) wszczynanie procedury „Niebieskie Karty” przez instytucje do tego uprawnione;
- 5) zapewnienie bezpieczeństwa krzywdzonym dzieciom zgodnie z art. 12a ustawy o przeciwdziałaniu przemocy w rodzinie;
- 6) prowadzenie lokalu interwencyjnego w celu umożliwienia izolacji osoby doznającej przemocy od osoby stosującej przemoc;
- 7) udzielanie pomocy i wsparcia osobom dotkniętym przemocą w rodzinie;
- 8) dostęp do usług prawnych i psychologicznych;
- 9) monitoring skuteczności działań pomocowych.

Podmioty realizujące Strategie pomocowe:

- ❖ Miejski Ośrodek Pomocy Społecznej w Lęborku,
- ❖ Komenda Powiatowa Policji w Lęborku,
- ❖ Miejska Komisja Rozwiązywania Problemów Alkoholowych w Lęborku,
- ❖ lęborskie placówki oświatowe,
- ❖ lęborska służba zdrowia,
- ❖ Centrum Wsparcia dla Osób w Kryzysie w Lęborku,
- ❖ Organizacje pozarządowe.

2.2. Strategie interwencyjne kierowane do sprawców przemocy w rodzinie

Cel: Zapobieganie kontaktowaniu się sprawców przemocy w rodzinie z osobami pokrzywdzonymi.

Kierunki działań:

- 1) izolowanie sprawców od ofiar na podstawie odrębnych przepisów;
- 2) stosowanie procedury „Niebieskich Kart”.

Podmioty realizujące Strategie interwencyjne:

- ❖ Sąd Rejonowy w Łęborku,
- ❖ Prokuratura Rejonowa w Łęborku,
- ❖ Komenda Powiatowa Policji w Łęborku.

3. Działania wspierające - Strategie terapeutyczne

Cel: Wspieranie osób doznających przemocy w rodzinie w przewyciężaniu sytuacji kryzysowej oraz w przerwaniu cyklu przemocy, a także zapobieganie kolejnym aktom przemocy w rodzinie.

Kierunki działań:

Wzmocnienie ochrony osób doświadczających przemocy w rodzinie przez:

- kontynuowanie działalności Punktu Informacyjno-Konsultacyjnego dla Osób Doznających Przemocy w Rodzinie w MOPS w Łęborku oraz Centrum Wsparcia dla Osób w Kryzysie w Łęborku;
- prowadzenie poradnictwa i terapii indywidualnej dla osób doświadczających przemocy w rodzinie;
- prowadzenie grupy wsparcia dla osób doświadczających przemocy w rodzinie;
- praca socjalna z rodzinami dotkniętymi przemocą w rodzinie.

Podmioty realizujące Strategie terapeutyczne:

- ❖ Miejski Ośrodek Pomocy Społecznej w Łęborku,
- ❖ Stowarzyszenie na Rzecz Przeciwdziałania Przemocy „SZANSA” w Łęborku,
- ❖ Centrum Wsparcia dla Osób w Kryzysie w Łęborku,
- ❖ Organizacje pozarządowe.

4. Działania korekcyjno – edukacyjne skierowane do osób stosujących przemoc w rodzinie - Strategie ukierunkowane na zmianę zachowań i postaw osób stosujących przemoc w rodzinie

Cel: Powstrzymanie osób stosujących przemoc w rodzinie i zakończenie przemocy w rodzinie.

Kierunki działań:

- 1) objęcie osób stosujących przemoc w rodzinie programem korekcyjno – edukacyjnym;
- 2) systematyczna praca z osobami stosującymi przemoc w rodzinie poprzez terapię indywidualną lub terapię grupową;
- 3) interweniowanie oraz reagowanie właściwych służb na stosowanie przemocy w rodzinie;
- 4) pomoc w wypracowaniu technik radzenia sobie w sytuacjach stresowych, konfliktowych, informowanie o konsekwencjach stosowania przemocy domowej wobec innych osób.

Podmioty realizujące Strategie ukierunkowane na zmianę zachowań i postaw osób stosujących przemoc w rodzinie:

- ❖ Powiatowe Centrum Pomocy Rodzinie w Łęborku,
- ❖ Miejski Ośrodek Pomocy Społecznej w Łęborku,
- ❖ Komenda Powiatowa Policji w Łęborku,
- ❖ Zespół Kuratorskiej Służby Sądowej w Łęborku,
- ❖ Miejska Komisja Rozwiązywania Problemów Alkoholowych w Łęborku,
- ❖ Sąd Rejonowy w Łęborku.

VII. Rezultaty

- zwiększenie skuteczności i dostępności pomocy dla osób doświadczających przemocy domowej oraz osób stosujących przemoc na terenie gminy Lębork,
- zwiększenie społecznej świadomości, wrażliwości i zaangażowania w sprawy przeciwdziałania przemocy domowej wśród mieszkańców Lęborka,
- pogłębienie wiedzy społeczności lokalnej o zjawisku przemocy domowej i sposobach radzenia sobie z tym problemem,
- zmniejszenie rozmiarów zjawiska przemocy na terenie gminy Lębork, tzn. liczby rodzin, w których występuje problem przemocy domowej, zwłaszcza w rodzinach w których interwencje miały miejsce wielokrotnie,
- podniesienie kompetencji osób zajmujących się przeciwdziałaniem przemocy w rodzinie na terenie gminy Lębork.

VIII. Realizatorzy programu

Realizatorami programu przeciwdziałania przemocy w rodzinie są:

- a) Miejski Ośrodek Pomocy Społecznej w Lęborku
- b) Komenda Powiatowa Policji w Lęborku
- c) Miejska Komisja Rozwiązywania Problemów Alkoholowych w Lęborku
- d) organizacje pozarządowe
- e) Urząd Miasta Lęborka
- f) placówki oświatowe z terenu Lęborka
- g) Powiatowe Centrum Pomocy Rodzinie w Lęborku
- h) lęborska służba zdrowia
- i) Poradnia Psychologiczno-Pedagogiczna w Lęborku

IX. Adresaci programu

Program skierowany jest do:

- a) Osób doznających przemocy w rodzinie, w tym:
 - dzieci,
 - współmałżonków lub partnerów w związkach nieformalnych,
 - osób starszych,
 - osób niepełnosprawnych;
- b) Osób stosujących przemoc w rodzinie;
- c) Świadców przemocy w rodzinie.
- d) Przedstawicieli instytucji i służb pracujących z osobami i rodzinami dotkniętymi przemocą,
- e) Społeczeństwa lokalnego.

X. Miejsce i czas realizacji programu

Program będzie realizowany na terenie Lęborka w latach 2016 - 2020. Wdrażanie rozpocznie się po jego uchwaleniu, a działania zaplanowane do realizacji będą wprowadzane w formie ciągłej.

XI. Finansowanie programu

Program będzie finansowany ze środków budżetu Gminy Miasta Lębork, dotacji oraz ze środków pozabudżetowych pozyskanych z innych źródeł.

XII. System monitoringu i ewaluacji

Realizacja programu będzie systematycznie monitorowana, monitoring umożliwi wgląd w realizację podejmowanych działań, ocenę ich skuteczności oraz podejmowanie działań korygujących. Uzyskane informacje pozwolą na planowanie działań, rozwijanie programu w przyszłości.

Miejski Ośrodek Pomocy Społecznej w Lęborku raz na rok będzie dokonywał analizy jakościowej i ilościowej realizacji Programu w oparciu o dane przekazane przez jednostki zaangażowane w realizację Programu. Monitorowanie realizacji Programu odbywać się będzie w oparciu o sprawozdawczość, która dotyczyć będzie:

- instytucji pomagających osobom doświadczającym przemocy w rodzinie;
- form udzielanej pomocy osobom doświadczającym przemocy w rodzinie;
- form działań kierowanych do osób stosujących przemoc w rodzinie.

Miejski Ośrodek Pomocy Społecznej w Lęborku corocznie zobowiązany jest przekładać Radzie Gminy sprawozdanie z realizacji zadań ujętych w Programie.

Ostateczne efekty podsumowane zostaną w raporcie po zakończeniu jego realizacji. Przy ocenie programu będą brane pod uwagę następujące wskaźniki:

1. Liczba uruchomionych procedur „Niebieska Karta”.
2. Liczba osób/rodzin objętych pomocą w ramach pracy grup roboczych.
3. Liczba osób objętych pomocą w ramach Punktu Informacyjno-Konsultacyjnego dla Osób Doznających Przemocy w Rodzinie przy MOPS w Lęborku.
4. Liczba osób objętych pomocą w Centrum Wsparcia dla Osób w Kryzysie w Lęborku.
5. Liczba szkoleń dotyczących przemocy w rodzinie.
6. Liczba osób przeszkolonych w zakresie przeciwdziałania przemocy w rodzinie.
7. Liczba przeprowadzonych kampanii informacyjnych.
8. Liczba przeprowadzonych konferencji na temat przemocy w rodzinie.
9. Liczba działań profilaktycznych w placówkach oświatowych dotyczących problemu przemocy w rodzinie.
10. Liczba zajęć psychoedukacyjnych dla rodziców na temat wychowania bez przemocy.
11. Liczba informatorów o instytucjach udzielających pomocy w sytuacjach przemocy w rodzinie.
12. Liczba interwencji podejmowanych w oparciu o art. 12a ustawy o przeciwdziałaniu przemocy w rodzinie.
13. Liczba sprawców przemocy izolowanych od ofiar przemocy domowej.
14. Liczba posiedzeń Zespołu Interdyscyplinarnego i grup roboczych.
15. Liczba uczestników grup wsparcia dla osób doznających przemocy w rodzinie.
16. Liczba osób biorących udział w programach korekcyjno – edukacyjnych dla osób stosujących przemoc.
17. Liczba złożonych zawiadomień o podejrzeniu popełnienia przestępstwa z art. 207 kk.
18. Liczba osób skazanych za przestępstwa przeciw członkowi rodziny.

**CEL GŁÓWNY: ZWIĘKSZENIE SKUTECZNOŚCI POMOCY OSOBOM UWIKŁANYM
W PRZEMOC ORAZ ZMNIĘJSZENIE SKALI ZJAWISKA PRZEMOCY W RODZINIE NA TERENIE
GMINY LĘBORK**

DZIAŁANIA UPZIEDZAJĄCE

STRATEGIE DIAGNOZUJĄCE

Cel: Badanie skali przemocy w rodzinie na terenie Lęborka

Kierunki działania	Realizatorzy	Termin
<ol style="list-style-type: none"> 1. Zebranie informacji od instytucji (MOPS, KPP, Sąd) na temat rozmiarów zjawiska przemocy w rodzinie na terenie gminy Lębork. 2. Badanie istniejącej infrastruktury instytucji pomagających osobom uwikłanym w przemoc w rodzinie na terenie Lęborka. 3. Zbieranie potrzeb szkoleniowych dla pracowników „pierwszego kontaktu”. 	<ul style="list-style-type: none"> - Zespół Interdyscyplinarny ds. Przeciwdziałania Przemocy w Rodzinie w Lęborku - Miejski Ośrodek Pomocy Społecznej w Lęborku - Komenda Powiatowa Policji w Lęborku - Sąd Rejonowy w Lęborku 	2016-2020
STRATEGIE INFORMACYJNE		
<p>Cel: Poszerzenie wiedzy społeczności lokalnej, w tym zainteresowanych służb, na temat zjawiska przemocy w rodzinie oraz zmiana postrzegania przez mieszkańców Lęborka problemu przemocy w rodzinie.</p>		
Kierunki działania	Realizatorzy	Termin
<ol style="list-style-type: none"> 1. Przeprowadzanie kampanii uwrażliwiających mieszkańców Lęborka na problem przemocy w rodzinie. 	<ul style="list-style-type: none"> - Zespół Interdyscyplinarny ds. Przeciwdziałania Przemocy w Rodzinie w Lęborku 	2016-2020

<p>2. Organizowanie konferencji na temat przemocy w rodzinie.</p> <p>3. Prowadzenie działań informacyjnych skierowanych do społeczności lokalnej, min. na temat możliwości skorzystania z pomocy specjalistów.</p>	<p>- Miejski Ośrodek Pomocy Społecznej w Lęborku - Miejska Komisja Rozwiązywania Problemów Alkoholowych w Lęborku - Centrum Wsparcia dla Osób w Kryzysie w Lęborku</p>		
STRATEGIE EDUKACYJNE			
<p>Cel:</p> <ol style="list-style-type: none"> 1. Wzmacnianie kompetencji zawodowych oraz przeciwdziałanie wypaleniu zawodowemu osób realizujących zadania z zakresu przeciwdziałania przemocy w rodzinie. 2. Podejmowanie działań profilaktycznych w celu zapobiegania problemowi przemocy w rodzinie. 			
<p>Kierunki działania</p> <ol style="list-style-type: none"> 1. Organizowanie szkoleń dostarczających wiedzy i umiejętności z zakresu przeciwdziałania przemocy w rodzinie, w tym umiejętności pierwszego kontaktu, konstruowania planu pomocy, interwencji, współpracy interdyscyplinarnej i motywowania do zmiany. 2. Zapewnienie osobom zaangażowanym w przeciwdziałanie przemocy w rodzinie dostępu do specjalistycznej literatury. 3. Przygotowywanie potrzeb szkoleniowych osób zajmujących się przeciwdziałaniem przemocy. 4. Prowadzenie w szkołach działań profilaktycznych (kampanii, konkursów, zajęć edukacyjnych itp.) mających na celu podniesienie świadomości uczniów na temat zagrożeń płynących z przemocy, mechanizmów powstawania przemocy domowej i możliwości jej zapobiegania oraz propagujących zachowania sprzyjające pozytywnym relacjom w rodzinie. 5. Prowadzenie edukacji wśród dzieci i młodzieży w zakresie specyfiki konfliktu, radzenia sobie ze stresem i agresją własną i innych. 6. Organizowanie zajęć psychoedukacyjnych dla rodziców na temat wychowania bez przemocy. 	<p>Realizatorzy</p> <ul style="list-style-type: none"> - Zespół Interdyscyplinarny ds. Przeciwdziałania Przemocy w Rodzinie w Lęborku - Miejski Ośrodek Pomocy Społecznej w Lęborku - Komenda Powiatowa Policji w Lęborku - lęborskie placówki oświatowe - Powiatowe Centrum Pomocy Rodzinie w Lęborku - Miejska Komisja Rozwiązywania Problemów Alkoholowych w Lęborku - Stowarzyszenie na Rzecz Przeciwdziałania Przemocy „SZANSA” w Lęborku - Poradnia Psychologiczno-Pedagogiczna w Lęborku 	<p>Termin</p> <p>2016-2020</p>	

DZIAŁANIA INTERWENCYJNE

STRATEGIE POMOCOWE KIEROWANE DO OFIAR PRZEMOCY W RODZINIE

Cel: Stworzenie organizacyjnych i kadrowych warunków do udzielania profesjonalnej pomocy osobom doznającym przemocy w rodzinie oraz ochrona i pomoc tym osobom.

Kierunki działania	Realizatorzy	Termin
<ol style="list-style-type: none">1. Rozwój interdyscyplinarności w podejmowaniu działań zmierzających do pomocy rodzinom dotkniętym problemem przemocy w rodzinie.2. Rozpowszechnianie na terenie Lęborka informatorów o instytucjach udzielających pomocy w sytuacjach przemocy w rodzinie.3. Upowszechnianie informacji i edukacja w zakresie możliwości i form udzielania pomocy osobom dotkniętym przemocą w rodzinie.4. Wszczywanie procedury „Niebieskie Karty” przez instytucje do tego uprawnione.5. Zapewnianie bezpieczeństwa krzywdzonym dzieciom zgodnie z art. 12a ustawy o przeciwdziałaniu przemocy w rodzinie.6. Prowadzenie lokalu interwencyjnego w celu umożliwienia izolacji osoby doznającej przemocy od osoby stosującej przemoc.7. Udzielanie pomocy i wsparcia osobom dotkniętym przemocą w rodzinie.8. Dostęp do usług prawnych i psychologicznych.9. Monitoring skuteczności działań pomocowych.	<ul style="list-style-type: none">- Miejski Ośrodek Pomocy Społecznej w Lęborku- Komenda Powiatowa Policji w Lęborku- Miejska Komisja Rozwiązywania Problemów Alkoholowych w Lęborku- lęborskie placówki oświatowe- lęborska służba zdrowia- Centrum Wsparcia dla Osób w Kryzysie w Lęborku- organizacje pozarządowe	2016-2020

STRATEGIE INTERWENCYJNE KIEROWANE DO SPRAWCÓW PRZEMOCY W RODZINIE

Cel: Zapobieganie kontaktowaniu się sprawców przemocy w rodzinie z osobami pokrzywdzonymi.

Kierunki działania	Realizatorzy	Termin
<ol style="list-style-type: none"> 1. Izolowanie sprawców od ofiar na podstawie odrębnych przepisów. 2. Stosowanie procedury „Niebieskie Karty”. 	<ul style="list-style-type: none"> - Sąd Rejonowy w Łęborku - Prokuratura Rejonowa w Łęborku - Komenda Powiatowa Policji w Łęborku 	2016-2020
DZIAŁANIA WSPIERAJĄCE-STRATEGIE TERAPEUTYCZNE		
<p>Cel: Wspieranie osób doznających przemocy w rodzinie w przezwyciężaniu sytuacji kryzysowej oraz w przerwaniu cyklu przemocy, a także zapobieganie kolejnym aktom przemocy w rodzinie.</p>		
<p>Kierunki działania</p> <p>Wzmocnienie ochrony osób doświadczających przemocy w rodzinie przez:</p> <ol style="list-style-type: none"> 1. Kontynuowanie działalności Punktu Informacyjno-Konsultacyjnego dla Osób Doznających Przemocy w Rodzinie oraz Centrum Wsparcia dla Osób w Kryzysie. 2. Prowadzenie poradnictwa i terapii indywidualnej dla osób doświadczających przemocy w rodzinie. 3. Prowadzenie grupy wsparcia dla osób doświadczających przemocy w rodzinie. 4. Praca socjalna z rodzinami dotkniętymi przemocą w rodzinie. 	<p>Realizatorzy</p> <ul style="list-style-type: none"> - Miejski Ośrodek Pomocy Społecznej w Łęborku - Stowarzyszenie na Rzecz Przeciwdziałania Przemocy „SZANSA” w Łęborku - Centrum Wsparcia dla Osób w Kryzysie w Łęborku - organizacje pozarządowe 	2016-2020
DZIAŁANIA KOREKCYJNO-EDUKACYJNE SKIEROWANE DO OSÓB STOSUJĄCYCH PRZEMOC W RODZINIE-STRATEGIE UKIERUNKOWANE NA ZMIANĘ ZACHOWAŃ I POSTAW OSÓB STOSUJĄCYCH PRZEMOC W RODZINIE		
<p>Cel: Powstrzymanie osób stosujących przemoc w rodzinie od zachowań agresywnych i zatrzymanie przemocy w rodzinie.</p>		

Kierunki działania	Realizatorzy	Termin
<ol style="list-style-type: none"> 1. Objęcie osób stosujących przemoc w rodzinie programem korekcyjno-edukacyjnym. 2. Systematyczna praca z osobami stosującymi przemoc w rodzinie poprzez terapię indywidualną lub terapię grupową. 3. Interweniowanie oraz reagowanie właściwych służb na stosowanie przemocy w rodzinie. 4. Pomoc osobom stosującym przemoc w wypracowaniu technik radzenia sobie w sytuacjach stresowych, konfliktowych, informowanie o konsekwencjach stosowania przemocy domowej wobec innych osób. 	<ul style="list-style-type: none"> - Powiatowe Centrum Pomocy w Rodzinie w Lęborku - Miejski Ośrodek Pomocy Społecznej w Lęborku - Komenda Powiatowa Policji w Lęborku - Zespół Kuratorskiej Służby Sądowej w Lęborku - Miejska Komisja Rozwiązywania Problemów Alkoholowych w Lęborku - Sąd Rejonowy w Lęborku 	2016-2020

Z up. BURMISTRZA MIASTA LĘBORKA

Elzbieta Michalska

KIEROWNIK

Miejskiego Ośrodka Pomocy Społecznej