

Delimitacja Miejskiego Obszaru Funkcjonalnego Lęborka

Ekspertyza opracowana w ramach projektu „Obszar funkcjonalny Ziemi Lęborskiej”

Zespół autorski:

dr Julita Łukomska

Jan Charkiewicz

dr hab. Wojciech Dziemianowicz

GEOPROFIT 

Warszawa, listopad 2014 r.



POMOC TECHNICZNA
NARODOWA STRATEGIA SPÓJNOŚCI



MINISTERSTWO
INFRASTRUKTURY
I ROZWOJU

UNIA EUROPEJSKA
EUROPEJSKI FUNDUSZ
ROZWOJU REGIONALNEGO



SPIS TREŚCI

Spis treści.....	2
1. Założenia delimitacji.....	3
2. Wyniki analizy wskaźników delimitacyjnych – kryteria podstawowe.....	5
3. Wyniki analizy wskaźników delimitacyjnych – kryteria dodatkowe.....	14
4. Podsumowanie analiz – wyniki delimitacji.....	21

1. ZAŁOŻENIA DELIMITACJI

Analizą objęto **wszystkie gminy w powiecie łębarskim** (miasto Łębork, miasto Łeba, gmina Cewice, Gmina Nowa Wieś Łęborska, gmina Wicko) **oraz wszystkie gminy bezpośrednio sąsiadujące z powiatem łębarskim** (tj. gminy wiejskie: Smołdzino, Główczyce, Potęgowo, Czarna Dąbrówka, Sierakowice, Linia, Łęczyce, Choczewo). Łącznie, oprócz samego Łęborka, przedstawiono więc wyniki dla dwunastu jednostek.

Jako punkt odniesienia przy ustalaniu kryteriów delimitacyjnych w większości przypadków wykorzystywana jest średnia lub mediana dla gmin województwa pomorskiego. Okres analizy obejmuje lata 2007-2013, w wyjątkowych przypadkach analiza jest zawężana do okresu 2009-2013 lub 2010-2013 (również ze względu na dostępność danych). Wybór wskaźników poprzedziła analiza literatury, w tym przegląd najczęściej stosowanych wskaźników w różnych wariantach klasyfikacyjnych. Uwzględniono także fakt, że często strefy oddziaływania poszczególnych ośrodków są niejednorodne, ze względu na różnego rodzaju uwarunkowania specyficzne dla danego obszaru. Wybrane wskaźniki oceniane są zarówno w wymiarze statycznym, jak i dynamicznym.

W delimitacji wykorzystano dane statystyczne ogólnodostępne, pozyskane od instytucji centralnych (Ministerstwo Finansów, GUS), pozyskane od łębarskich instytucji oraz wskaźniki autorskie. Źródła podane są każdorazowo przy opisie wskaźnika.

Ostatecznie lista wskaźników objęła **10 kryteriów podstawowych** oraz **8 kryteriów dodatkowych** (Tabela 1). Kryteriom podstawowym przypisano wyższą wagę (równą 2), natomiast kryteria dodatkowe mają wagę niższą (równą 1). W niniejszej ekspertyzie o wyniku delimitacji, czyli o zasięgu Miejskiego Obszaru Funkcjonalnego Łęborka, zadecydowała **suma punktów przyznawanych poszczególnym gminom** za spełnienie kryteriów delimitacyjnych (podsumowanie znajduje się w rozdziale czwartym). Do obszaru funkcjonalnego zaliczono te gminy, które otrzymały największą liczbę punktów i spełniły zarazem co najmniej połowę z 18-tu badanych kryteriów delimitacyjnych.

Tabela 1. Kryteria podstawowe i dodatkowe uwzględnione w delimitacji Miejskiego Obszaru Funkcjonalnego Łęborka

I.p.	Kryteria podstawowe:
1	Średnioroczna zmiana liczby ludności (2007-2013) – średnia geometryczna
2	Liczba nowych zameldowań z miasta na terenie gminy (suma 2007-2013, w przeliczeniu na 1000 mieszkańców)
3	Powierzchnia mieszkań oddanych do użytkowania (suma z lata 2009-2013; w m ² ; w przeliczeniu na 1000 mieszkańców)
4	Liczba dojeżdżających do pracy do Łęborka (2011)
5	Podmioty gospodarcze: liczba osób fizycznych prowadzących działalność gospodarczą (2013, w przeliczeniu na 1000 mieszkańców w wieku produkcyjnym) i liczba nowozarejestrowanych w REGON prywatnych podmiotów gospodarczych (suma 2009-2013, w przeliczeniu na 1000 mieszkańców)
6	Dochody budżetów gminnych z tytułu udziału w PIT per capita w 2013 roku oraz realne tempo wzrostu tego wskaźnika w okresie 2007-2013
7	Dochody budżetów gminnych z podatku od nieruchomości od osób fizycznych per capita w 2013 roku (baza podatkowa wraz ze skutkami obniżek stawek, ulg, odroczeń i umorzeń) oraz realne tempo wzrostu tego wskaźnika w okresie 2007-2013

8	Finansowy wskaźnik współpracy w ujęciu bieżącym i inwestycyjnym – miara bieżących i inwestycyjnych transferów finansowych pomiędzy jednostkami samorządu terytorialnego (2010-2013)
9	Odsetek dzieci w wieku 3-5 lat objętych wychowaniem przedszkolnym (2013)
10	Wyniki egzaminów na koniec szkoły podstawowej – sprawdzian szóstoklasisty (2013) oraz wyniki egzaminów gimnazjalnych (2013)
l.p.	Kryteria dodatkowe:
11	Odsetek budynków z możliwością dostępu do internetu (2012)
12	Liczba korzystających z noclegów w obiektach turystycznych w przeliczeniu na 100 mieszkańców (2013)
13	Liczba uczniów w łęborskich szkołach ponadgimnazjalnych prowadzonych przez Powiat Łęborski wg miejsca zamieszkania (stan na 30.09.2013 r.)
14	Powiązania w zakresie partnerstwa i korzystania z oferty instytucji kultury i sportu w Łęborku
15	Powiązania w zakresie opieki zdrowotnej i opieki społecznej
16	Powiązania z Łęborkiem infrastrukturą wodno-kanalizacyjną
17	Powiązania w zakresie gospodarki komunalnej – wspólny obszar obsługi odpadów
18	Partnerstwo instytucjonalne j.s.t. – porozumienie na rzecz współtworzenia obszaru funkcjonalnego.

Źródło: opracowanie własne

Wstępnym założeniem delimitacji jest oparcie granic MOF o granice gmin oraz przestrzeganie zasady ciągłości przestrzennej, rozumianej w ten sposób, że wyznaczony obszar funkcjonalny musi składać się z jednostek, które ze sobą bezpośrednio sąsiadują.

W zestawieniach tabelarycznych w niniejszej ekspertyzie pogrubioną czcionką zaznaczono te z pośród badanych jednostek otoczenia Łęborka, które spełniają dane kryterium (kryteria) delimitacyjne.

2. WYNIKI ANALIZY WSKAŹNIKÓW DELIMITACYJNYCH – KRYTERIA PODSTAWOWE

1. Rosnąca liczba ludności w obszarach podmiejskich najczęściej wiąże się z migracjami ludności wyprowadzającej się z miast. Dodatkowo tempo zmian liczby ludności może być także miarą procesów rozwojowych (często będących skutkiem impulsów rozwojowych wychodzących z miasta centralnego).

Kryterium delimitacji: wyraźne dodatnie średnioroczne tempo zmian liczby ludności (powyżej 0,9% - co najmniej 50% wartości maksymalnej w analizowanej grupie gmin).

W ostatnich 7 latach średniorocznie liczba ludności rosła najszybciej w gminach: **Sierakowice, Wicko, Cewice, Nowa Wieś Łęborska** oraz w gminie **Łęczycze** (Tabela 2).

Tabela 2. Zmiany liczby ludności w latach 2007-2013

	2007	2008	2009	2010	2011	2012	2013	średnioroczna zmiana (%)
Łębork	34805	34681	34657	34581	35707	35588	35526	0,3 ↗
Łeba	3783	3744	3748	3753	3889	3864	3824	0,2 ↗
Cewice	6924	6984	7039	7063	7371	7352	7356	1,0 ↗
Nowa Wieś Łęborska	12583	12708	12718	12898	13295	13369	13378	1,0 ↗
Wicko	5610	5650	5753	5793	5940	6013	6046	1,3 ↗
Smóldzino	3436	3424	3380	3398	3459	3547	3507	0,3 ↗
Główczyce	9409	9471	9487	9432	9601	9552	9475	0,1 ↗
Potęgowo	7091	7117	7104	7123	7196	7168	7128	0,1 ↗
Czarna Dąbrówka	5597	5581	5589	5607	5755	5799	5836	0,7 ↗
Sierakowice	16920	17073	17340	17588	18170	18399	18581	1,6 ↗
Linia	5835	5867	5893	5940	5999	6053	6111	0,8 ↗
Łęczycze	11283	11430	11559	11650	11795	11831	11888	0,9 ↗
Choczewo	5545	5611	5595	5586	5707	5685	5647	0,3 ↗

Źródło: opracowanie własne na podstawie danych BDL GUS.

2. Miarą funkcjonalnych powiązań miasta centralnego z otoczeniem jest liczba zameldowań w obszarze funkcjonalnym ludności migrującej z rdzenia obszaru. Kierunek migracji ludności wewnątrz powiatu z miasta do gmin otaczających wskazuje na powiązanie funkcjonalne jednostek. Przyczynami suburbanizacji mogą być m.in. przebieg szlaków komunikacyjnych, i poszukiwanie wyższej jakości życia.

Kryterium delimitacji: Suma zameldowań z miasta w latach 2007-2013 w przeliczeniu na 1000 mieszkańców wyższa od 75% średniej wojewódzkiej.

W przypadku obszaru funkcjonalnego Łęborka, który nie jest monocentryczny, migracje mają miejsce z dwóch ośrodków miejskich: Łęborka i Łeby. Najwięcej osób meldowało się w latach 2007-2013 (w

odniesieniu do liczby mieszkańców) w gminach: **Nowa Wieś Łęborska, Wicko, Cewice i Łeba**¹ (Tabela 2). Analiza danych dotyczących zameldowań z miasta (Tabela 3) potwierdza, że wyżej wymienione gminy stanowią główny kierunek wymeldowań z miast (a większość zjawiska należy przypisywać wymeldowaniom z Łęborka i Łeby).

Tabela 3. Zameldowania ogółem w latach 2007-2013

	2007	2008	2009	2010	2011	2012	2013	Suma 07-13	Suma 2007-2013 w przeliczeniu na 1000 mieszkańców
Łębork	459	379	337	347	337	302	361	2522	71,0
Łeba	51	55	49	44	75	37	27	338	88,4
Cewice	120	102	93	74	108	78	104	679	92,3
Nowa Wieś Łęborska	340	255	234	237	223	190	163	1642	122,7
Wicko	119	91	80	80	88	69	88	615	101,7
Smołdzino	38	36	29	42	41	60	27	273	77,8
Główczyce	93	64	74	56	55	44	51	437	46,1
Potęgowo	87	58	44	68	57	48	64	426	59,8
Czarna Dąbrówka	107	38	41	62	38	44	68	398	68,2
Sierakowice	211	157	158	127	144	145	135	1077	58,0
Linia	80	58	76	56	65	72	56	463	75,8
Łęczycy	166	139	185	119	91	96	128	924	77,7
Choczewo	62	61	58	39	63	56	31	370	65,5
Województwo pomorskie (bez miast na prawach powiatu) – średnia	233	185	188	189	186	167	183	1330	99,5
Powiat łęborski – średnia	218	176	159	156	166	135	149	1159	95,2

Źródło: opracowanie własne na podstawie danych BDL GUS.

Tabela 4. Zameldowania z miasta w latach 2007-2013

	2007	2008	2009	2010	2011	2012	2013	Suma 2007-2013	Suma 2007-2013 w przeliczeniu na 1000 mieszkańców
Łębork	146	142	107	119	115	79	95	803	22,6
Łeba	34	33	38	28	46	16	20	215	56,2
Cewice	48	63	27	35	62	52	52	339	46,1
Nowa Wieś Łęborska	244	190	159	160	161	140	106	1160	86,7
Wicko	74	51	51	50	56	36	44	362	59,9
Smołdzino	17	14	15	30	23	32	11	142	40,5
Główczyce	31	28	27	31	20	17	18	172	18,2
Potęgowo	31	22	17	24	32	15	18	159	22,3
Czarna Dąbrówka	36	21	21	23	17	22	23	163	27,9

¹ oraz w gminie Łęczycy, w której jednak wskaźnik zameldowań z miast nie spełnia założonego kryterium przekroczenia 75% średniej wojewódzkiej.

Sierakowice	71	55	54	51	72	57	35	395	21,3
Linia	37	21	26	24	14	35	16	173	28,3
Łęczycze	81	63	110	54	51	49	68	476	40,0
Choczewo	39	33	16	15	25	28	17	173	30,6
Województwo pomorskie (gm. wiejskie i miejsko-wiejskie) – średnia	125	97	100	106	105	93	106	733	61,3
Powiat łęborski – średnia	109	96	76	78	88	65	63	576	54,3

Źródło: opracowanie własne na podstawie danych BDL GUS

3. Nowe mieszkania oddane do użytku na obszarach podmiejskich mogą być także przejawem kierunków migracji ludności z miasta centralnego. Na pewno stanowią też miarę uwarunkowań osadniczych w obszarach podmiejskich i miarę zaawansowania procesów urbanizacyjnych.

Kryterium delimitacji: Suma powierzchni nowych mieszkań oddanych do użytku w latach 2009-2013 w przeliczeniu na 1000 mieszkańców wyższa od 75% średniej wojewódzkiej.

W latach 2009-2013 najwięcej nowych mieszkań (w odniesieniu do powierzchni i w przeliczeniu na 1000 mieszkańców) oddano do użytku w **mieście Łeba** oraz w gminach **Nowa Wieś Łęborska**, **Wicko**, **Choczewo** i **Cewice** (Tabela 5).

Tabela 5. Nowe mieszkania oddane do użytkowania w latach 2009-2013

	Powierzchnia w m ² w przeliczeniu na 1000 mieszkańców; suma 2009-2013
Łębork	1144,9
Łeba	4164,7
Cewice	1991,6
Nowa Wieś Łęborska	2503,9
Wicko	2445,4
Smółdzino	1269,2
Główczyce	418,2
Potęgowo	654,7
Czarna Dąbrówka	1054,8
Sierakowice	1650,1
Linia	1515,6
Łęczycze	1638,3
Choczewo	2293,8
Województwo pomorskie (bez miast na prawach powiatu) - średnia	2516,1
Powiat łęborski - średnia	2450,1

Źródło: opracowanie własne na podstawie danych BDL GUS

4. Klasyczną miarą powiązań funkcjonalnych są dojazdy do pracy, na których często bazują delimitacje dziennych systemów miejskich. Wartości statystyczne opisujące to zjawisko są niewątpliwie zaniżone, pozwalają jednak na zobrazowanie proporcji – wskazanie gmin, z których dojeżdżających jest najwięcej.

Kryterium delimitacji: Liczba dojeżdżających do pracy do Łęborka w roku 2011 powyżej 150 osób.

Najwięcej osób dojeżdża do pracy do Łęborka (w wartościach bezwzględnych) z gminy wiejskiej Nowa Wieś Łęborska oraz z gmin Cewice, Wicko i Łęczyce. Analiza danych obrazujących liczbę osób dojeżdżających do pracy do Łęborka w przeliczeniu na 1000 mieszkańców w wieku produkcyjnym pozwala na identyfikację gmin powiązanych z Łęborkiem w największym stopniu. Są to gminy **Nowa Wieś Łęborska** oraz **Cewice, Wicko i Łęczyce** (Tabela 6).

Powiat Łęborski **nie jest pod tym względem monocentryczny** – dane dotyczące dojazdów do pracy wskazują, że miasto **Łeba** jest także ważnym ośrodkiem gospodarczym tego obszaru. Najwięcej osób dojeżdża do Łeby z gminy Wicko oraz z Łęborka. Należy się spodziewać, że te relacje dodatkowo nasilają się okresowo – w sezonie turystycznym.

Tabela 6. Liczba osób dojeżdżających do pracy do Łęborka/Łeby z gmin powiatu łęborskiego i gmin sąsiednich²

	Dojeżdżający do pracy do Łęborka (2011)	Dojeżdżający do pracy do Łęborka w przeliczeniu na 1000 mieszkańców w wieku produkcyjnym (2011)	Dojeżdżający do pracy do Łeby (2011)
Łębork	-	-	133
Łeba	44	18	-
Cewice	370	79	0
Nowa Wieś Łęborska	946	109	71
Wicko	178	46	257
Smołdzino	0	0	0
Główczyce	20	3	91
Potęgowo	67	14	0
Czarna Dąbrówka	28	7	0
Sierakowice	62	5	0
Linia	79	21	0
Łęczyce	178	24	0
Choczewo	26	7	10

Źródło: opracowanie własne na podstawie danych GUS

5. Miejski obszar funkcjonalny to nie tylko strefa oddziaływania i powiązań, ale także zespół jednostek upodabniający się pod pewnymi względami do miasta-rdzenia. Wysoka liczba nowych podmiotów gospodarczych zarejestrowanych na terenie gmin podmiejskich i zwiększająca się liczba osób prowadzących działalność gospodarczą to miary upodabniania się tych jednostek do miasta centralnego.

² W związku z opisanym wyżej zastrzeżeniem co do prezentowanych wartości, dane liczbowe w tabeli powinny być przede wszystkim traktowane jako możliwość wskazania gmin o proporcjonalnie największych dojazdach, a nie jako ścisłe określenie liczby dojeżdżających. Takie podejście zastosowano właśnie w niniejszej ekspertyzie.

Kryterium delimitacji: Liczba nowozarejestrowanych w REGON prywatnych podmiotów gospodarczych (suma 2009-2013, w przeliczeniu na 1000 mieszkańców) wyższa od 75% średniej dla województwa pomorskiego i jednocześnie liczba osób fizycznych prowadzących działalność gospodarczą w przeliczeniu na 1000 mieszkańców w wieku produkcyjnym wyższa od 75% średniej dla województwa pomorskiego.

Największy wzrost liczby osób fizycznych prowadzących działalność gospodarczą w latach 2007-2013 obserwujemy w gminach, w których wskaźnik ten przyjmuje stosunkowo niskie wartości w ujęciu statycznym (Tabela 7).

Najwięcej osób prowadzących działalność gospodarczą w przeliczeniu na 1000 mieszkańców w wieku produkcyjnym funkcjonuje na terenie miasta **Łeba** oraz gmin **Wicko**, **Sierakowice**, **Nowa Wieś Lęborska** oraz **Choczewo** i **Łęczycze**. Równocześnie wspomniane gminy charakteryzuje w ostatnich latach najwyższy przyrost nowych prywatnych podmiotów gospodarczych w przeliczeniu na 1000 mieszkańców (co oznacza, że spełniają zarazem drugą składową kryterium).

Tabela 7. Podmioty gospodarcze sektora prywatnego

	Liczba osób fizycznych prowadzących dział. gospodarczą (2013, w przeliczeniu na 1000 mieszkańców w wieku produkcyjnym)	Zmiana liczby osób prowadzących dział. gospodarczą 2013/2007	Nowozarejestrowane w REGON prywatne podmioty gospodarcze (suma 2009-2013, w przeliczeniu na 1000 mieszkańców)
Łębork	142,4	93,6	58,7
Łeba	447,4	90,7	106,7
Cewice	83,6	98,3	40,6
Nowa Wieś Lęborska	111,9	117,0	48,1
Wicko	152,0	98,4	45,5
Smółdzino	91,5	131,3	35,6
Główczyce	70,1	110,0	37,2
Potęgowo	63,6	111,4	30,0
Czarna Dąbrówka	76,3	101,3	37,4
Sierakowice	112,7	112,7	41,0
Linia	82,9	121,7	34,4
Łęczycze	95,1	118,6	43,9
Choczewo	104,0	120,6	46,2
Województwo pomorskie – średnia (bez miast na prawach powiatu)	112,4	112,2	47,4
Powiat łęborski – średnia	187,5	99,6	59,9

Źródło: opracowanie własne na podstawie danych BDL GUS

6. Migracje ludności z miast do gmin podmiejskich skutkują wzrostem dochodów budżetowych tych gmin. Zmiany te są najbardziej widoczne w przypadku udziałów w podatku dochodowym od osób fizycznych (PIT).

Kryterium delimitacji: Tempo wzrostu dochodów z tytułu udziałów w PIT w latach 2007-2013 wyższe od średniej dla gmin w województwie i wartość dochodów budżetowych z PIT per capita w 2013 roku wyższa od średniej dla gmin z województwa pomorskiego

Dochody budżetów gmin z tytułu udziału w podatku centralnym, jakim jest podatek dochodowy od osób fizycznych, w przeliczeniu na mieszkańca w 2013 roku były najwyższe w Lęborku, Łeba, Nowej Wsi Lęborskiej i Sierakowicach. Jednocześnie realne tempo ich wzrostu w okresie 2007-2013 przekraczało średnią dla gmin w województwie (druga składowa kryterium) w dwóch gminach: **Nowa Wieś Lęborska** oraz **Sierakowice**.

Tabela 8. Dochody budżetów gmin z tytułu udziału w PIT (2007-2013)

	2007, per capita	2013, per capita	Tempo wzrostu/spadku dochodów z tytułu udziałów w PIT 2007-2013 (w%, zmiana realna)
Lębork	428,4	549,3	8,2
Łeba	428,3	563,2	9,8
Cewice	276,5	280,3	-11,0
Nowa Wieś Lęborska	289,5	407,3	23,6
Wicko	201,2	289,5	28,1
Smółdzino	214,1	289,9	14,2
Główczyce	166,7	245,4	22,5
Potęgowo	199,2	278,3	16,0
Czarna Dąbrówka	153,6	221,4	24,3
Sierakowice	238,8	403,2	53,2
Linia	145,2	241,6	44,0
Łęczycze	211,1	285,1	17,6
Choczewo	209,7	323,0	29,6
Województwo pomorskie – średnia (bez miast na p.p.)	283,2	389,4	23,2
Powiat lęborski - średnia	324,8	417,9	11,7

Źródło: opracowanie własne na podstawie danych Ministerstwa Finansów.

7. Zmiany w dochodach z podatku od nieruchomości od osób fizycznych stanowią finansowy miernik powiązany ze wzrostem liczby mieszkańców na terenie gminy oraz z liczbą nowych nieruchomości (budynków/mieszkań).

Kryterium delimitacji: Dochody budżetu gminy z podatku od nieruchomości od osób fizycznych w przeliczeniu na mieszkańca w 2013 roku wyższe od średniej dla gmin województwa pomorskiego i jednocześnie tempo ich wzrostu w latach 2007-2013 wyższe od 75% średniej dla gmin w województwie.

Zdecydowanie najwyższe wpływy z podatku od nieruchomości od osób fizycznych per capita uzyskuje miasto **Łeba** – są one ponad czterokrotnie wyższe niż średnio w województwie (Tabela 9). Dwie inne gminy poddane analizie charakteryzują wysokie wpływy do budżetów gminnych z podatku od nieruchomości od osób fizycznych i jednocześnie można zaobserwować wyraźne realne tempo wzrostu tych dochodów, są to **Wicko** oraz **Choczewo**.

Tabela 9. Dochody budżetu gminy z podatku od nieruchomości od osób fizycznych (2007-2013, baza podatkowa wraz ze skutkami obniżek stawek, ulg, odroczeń i umorzeń)

	2013, per capita	Tempo wzrostu dochodów z podatku od nieruchomości od osób fizycznych 2007-2013 (w%, zmiana realna)
Łębork	171,2	21,4
Łeba	897,6	21,1
Cewice	128,8	25,4
Nowa Wieś Łęborska	195,0	41,6
Wicko	237,7	59,3
Smołdzino	167,7	19,1
Główczyce	145,6	23,5
Potęgowo	161,7	19,3
Czarna Dąbrówka	168,8	8,2
Sierakowice	186,9	31,1
Linia	202,3	51,4
Łęczycze	169,8	28,3
Choczewo	310,2	59,4
Województwo pomorskie (bez miast na p.p.) - średnia	210,5	25,0
Powiat łęborski - średnia	326,1	33,8

Źródło: opracowanie własne na podstawie danych Ministerstwa Finansów.

8. Współpraca pomiędzy samorządami może być mierzona przepływami z budżetów gmin do budżetów innych samorządów. Bieżące transfery w tym zakresie zwykle wskazują na różnego rodzaju powiązania w zakresie usług transportowych, usług przedszkolnych lub pomocy społecznej.³ Transfery inwestycyjne są miarą przedsięwzięć inwestycyjnych realizowanych wspólnie.

Kryterium delimitacji: bieżące transfery do innych samorządów jako % wydatków bieżących wyższe od średniej dla gmin w województwie pomorskim lub transfery inwestycyjne do innych samorządów jako % wydatków inwestycyjnych dwukrotnie wyższe od średniej dla gmin w województwie.

W przypadku bieżących powiązań finansowych z innymi samorządami najbardziej wyróżnia się gmina **Wicko** oraz gminy **Choczewo** i **Nowa Wieś Łęborska**. Analiza wspólnie realizowanych inwestycji (drugi element kryterium), to tego typu transfery stanowią najwyższy odsetek w budżetach gmin: **Smołdzino**, **Cewice**, **Choczewo** i **Łęczycze**.⁴

³Wskaźnik transferów finansowych pomiędzy samorządami obliczono w oparciu o wydatki z budżetów gmin. Skonstruowany jest z uwzględnieniem elementów klasyfikacji budżetowej – paragrafów, które umożliwiają identyfikację środków transferowanych do innych jednostek samorządowych oraz rozdziałów, które pozwalają na odnalezienie środków wydatkowanych na realizację funkcji, za które odpowiedzialne są samorzady innego szczebla, np. wydatek na drogi powiatowe w budżecie gminnym.

Konstrukcja wskaźnika została szczegółowo omówiona w opracowaniu „Diagnoza obszaru metropolitalnego Warszawy”, przygotowanym przez Geoprofit i Ecorys Polska w ramach projektu „Programowanie rozwoju obszaru metropolitalnego Warszawy – PROM”, badanie zlecone przez Mazowieckie Biuro Planowania Regionalnego w Warszawie, finansowane poprzez Program Operacyjny Pomoc Techniczna.

⁴ Powiązania finansowe tego typu nie ograniczają się wyłącznie do relacji z miastem centralnym.

Tabela 10. Finansowy wskaźnik współpracy

	Bieżące transfery jako % wydatków bieżących (2013)	Transfery inwestycyjne jako % wydatków inwestycyjnych (2010-2013, średnia)
Lębork	1,7	2,6
Łeba	0,6	0,1
Cewice	0,1	14,0
Nowa Wieś Lęborska	1,3	0,9
Wicko	1,8	2,0
Smołdzino	0,1	15,5
Główczyce	0,4	3,4
Potęgowo	0,9	3,6
Czarna Dąbrówka	0,7	2,8
Sierakowice	0,6	3,6
Linia	1,0	6,8
Łęczycze	0,8	12,3
Choczewo	1,5	13,2
Województwo pomorskie (bez miast na p.p.) – średnia	1,3	4,7
Powiat lęborski – średnia	1,1	3,9

Źródło: opracowanie własne na podstawie danych Ministerstwa Finansów

9. Wysoki odsetek dzieci z terenu gminy objętych wychowaniem przedszkolnym z jednej strony dowodzi rozwiniętych usług edukacyjnych na terenie gminy i może świadczyć o upodabnianiu się terenów podmiejskich do miasta centralnego. Z drugiej jednak strony niska wartość tego wskaźnika może świadczyć o powiązaniach funkcjonalnych z innymi gminami.

Kryterium delimitacji: odsetek dzieci w wieku 3-5 lat objętych wychowaniem przedszkolnym (2013) wyższy od 90% średniej dla gmin w województwie pomorskim.

Najwyższy odsetek dzieci jest objętych wychowaniem przedszkolnym w mieście **Łeba** (z usług przedszkolnych korzystają tu także dzieci z innych gmin – wskaźnik statystyczny przekracza wartość 100%) oraz w gminach **Choczewo**, **Cewice**, **Nowa Wieś Lęborska**, **Łęczycze** oraz **Potęgowo** (Tabela 11).

Tabela 11. Odsetek dzieci w wieku 3-5 lat objętych wychowaniem przedszkolnym

	w % (2013)
Lębork	79,9
Łeba	106,1
Cewice	64,5
Nowa Wieś Lęborska	57,2
Wicko	46,4
Smołdzino	38,3
Główczyce	47,9
Potęgowo	55,6
Czarna Dąbrówka	48,1
Sierakowice	47,8
Linia	47,1

Łęczyce	57,1
Choczewo	67,5
Województwo pomorskie (bez miast na p.p.) – średnia	60,2
Powiat łęborski - średnia	70,8

Źródło: opracowanie własne na podstawie danych BDL GUS

10. Wyniki egzaminów szkolnych są miarą jakości kapitału ludzkiego. Ośrodki miejskie charakteryzują przeważnie lepsze wyniki z egzaminów szkolnych.

Kryterium delimitacji: wyniki egzaminu szóstoklasisty wyższe od średniej wojewódzkiej i jednocześnie wyniki egzaminów gimnazjalnych bliskie średniej wojewódzkiej (dopuszczalne odchylenie to maksymalnie 1% mniej od średniej wojewódzkiej).

Najlepsze wyniki z egzaminów końcowych osiągają uczniowie ze szkół podstawowych i gimnazjów w mieście **Łeba** oraz w gminach: **Sierakowice**, **Wicko** oraz **Nowa Wieś Łęborska** (Tabela 12).

Tabela 12. Wyniki egzaminów szkolnych (2013)

	Wyniki sprawdzianu szóstoklasisty (2013, w pkt)	Wyniki egzaminu gimnazjalnego - część mat.-przyr., (2013, w %)	Wyniki egzaminu gimnazjalnego - część humanist., (2013, w %)
Łębork	21,1	97,0	97,2
Łeba	22,5	99,3	96,9
Cewice	21,8	95,4	95,9
Nowa Wieś Łęborska	22,6	96,3	95,0
Wicko	23,8	96,1	95,0
Smołdzino	22,5	94,4	93,8
Główczyce	18,4	93,3	92,8
Potęgowo	17,1	93,5	93,2
Czarna Dąbrówka	22,0	97,8	94,0
Sierakowice	24,1	98,4	96,1
Linia	17,7	95,3	92,2
Łęczyce	22,4	93,9	93,0
Choczewo	22,5	94,9	97,1
Województwo pomorskie (bez miast na p.p.) – średnia	21,9	96,6	95,6
Powiat łęborski - średnia	22,4	96,8	96,0

Źródło: opracowanie własne na podstawie danych CKE.

3. WYNIKI ANALIZY WSKAŹNIKÓW DELIMITACYJNYCH – KRYTERIA DODATKOWE

11. O upodabnianiu się terenów wiejskich do miast świadczą także wskaźniki związane z rozwojem infrastruktury telekomunikacyjnej, np. % budynków z możliwością dostępu do internetu.

Kryterium delimitacji: % budynków z możliwością dostępu do internetu w 2012 roku wyższy od średniej dla województwa pomorskiego.

Największy odsetek budynków z możliwością podłączenia do internetu charakteryzuje miasto **Lębę** oraz gminy: **Potęgowo, Linia** i **Choczewo** (wartość wskaźnika przekracza tu średnią dla województwa pomorskiego; Tabela 13).

Tabela 13. Dostęp do internetu (2012)

	% budynków z możliwością dostępu do internetu (2012)
Lębork	92,9
Lęba	100,0
Cewice	70,4
Nowa Wieś Lęborska	77,4
Wicko	84,2
Smołdzino	72,3
Główczyce	81,6
Potęgowo	99,4
Czarna Dąbrówka	77,3
Sierakowice	85,6
Linia	95,3
Łęczyce	80,9
Choczewo	95,1
Województwo pomorskie (bez miast na pp) – średnia	88,6
Powiat lęborski - średnia	85,0

Źródło: opracowanie własne na podstawie danych Urzędu Komunikacji Elektronicznej.

- 12.** Część powiązań funkcjonalnych w otoczeniu Łęborka związana jest z rozwojem turystyki. Wysoka liczba turystów przekłada się na więcej relacji z ośrodkami miejskimi: zarówno poprzez korzystanie z usług miast przez przyjezdnych, jak i relacje gospodarcze – dojazdy do pracy sezonowej, prowadzenie działalności gospodarczej związanej z obsługą turystyczną.

Kryterium delimitacji: liczba korzystających z noclegów w turystycznych obiektach noclegowych w przeliczeniu na 100 mieszkańców wyższa od mediany dla województwa pomorskiego.

W badanej grupie największa liczba turystów odwiedza **Łebę**. Powyżej mediany dla województwa, choć ze znacznie niższym wynikiem, klasyfikują się również gminy: **Wicko, Choczewo, Czarna Dąbrówka i Łęczyce** (Tabela 14).

Tabela 14. Liczba korzystających z noclegów w turystycznych obiektach noclegowych (2013)

	osoby	w przeliczeniu na 100 mieszkańców
Łębork	5787	16
Łeba	74089	1937
Cewice	0	0
Nowa Wieś Łęborska	860	6
Wicko	4981	82
Smołdzino	479	14
Główczyce	232	2
Potęgowo	742	10
Czarna Dąbrówka	2358	40
Sierakowice	811	4
Linia	0	0
Łęczyce	2602	22
Choczewo	3253	58
Województwo pomorskie (bez miast na pp) – mediana	1733	15
Powiat łęborski – średnia	17143	408

Źródło: opracowanie własne na podstawie danych BDL GUS.

- 13.** Kolejną miarą powiązań funkcjonalnych jest liczba uczniów ponadgimnazjalnych dojeżdżających do szkół w mieście centralnym. Liczba ta wskazuje także na nasilenie dojazdów dziennych młodzieży. Wszystkie publiczne szkoły ponadgimnazjalne prowadzone przez Powiat Łęborski zlokalizowane są w Łęborku.⁵

Kryterium delimitacji: liczba uczniów publicznych szkół ponadgimnazjalnych dojeżdżających z gminy stanowiący co najmniej 5% ogółu tych uczniów w Łęborku.

Największy odsetek uczniów dojeżdżających do łęborskich szkół ponadgimnazjalnych stanowią uczniowie z pięciu gmin: **Cewice, Nowa Wieś Łęborska, Wicko, Linia** oraz **Łęczyce** (Tabela 15). Pozostałe grupy nie przekraczają 5%. Nieco „słabsza” pozycja Łeby w tym zestawieniu wynika z tego, że na terenie miasta funkcjonuje Zespół Społecznych Szkół Ponadgimnazjalnych, co częściowo wpływa

⁵ Są to: dwa Zespoły Szkół Ogólnokształcących, dwa Zespoły Szkół Zawodowych, jedno Powiatowe Centrum Edukacyjne i jeden Specjalny Ośrodek Szkolno-Wychowawczy.

na ograniczenie dojazdów uczniów do Lęborka a zarazem wzmacnia powiązania funkcjonalne Łeby z sąsiednim Wickiem.

Tabela 15. Liczba uczniów w lęborskich szkołach ponadgimnazjalnych prowadzonych przez Powiat Lęborski wg miejsca zamieszkania (stan na 30.09.2013 r.)

	uczniowie	udział w łącznej liczbie uczniów (%)
Lębork	1 064	38,2
Łeba	76	2,7
Cewice	300	10,8
Nowa Wieś Lęborska	515	18,5
Wicko	198	7,1
Smołdzino	0	0
Główczyce	31	1,1
Potęgowo	46	1,7
Czarna Dąbrówka	52	1,9
Sierakowice	28	1,0
Linia	159	5,7
Łęczyce	241	8,7
Choczewo	53	1,9
Pozostałe gminy (o udziale poniżej 0,4%) ⁶	19	0,7
Łączna liczba uczniów	2782	100

Źródło: opracowanie własne na podstawie danych Referatu Programów Pomocowych Starostwa Powiatowego w Lęborku.

14. Zasięg powiązań wyznaczany jest również przez oddziaływanie i partnerstwo lęborskich instytucji kultury oraz sportu – w ramach tego kryterium połączone zostały⁷ dwa elementy dotyczące relacji rdzeń-otoczenie:

- struktura uczestników korzystających z tego typu oferty,
- miejsce lokalizacji głównych partnerów (organizacji).

Kryterium delimitacji: lokalizacja partnerów (organizacji) dla instytucji Lęborskich oraz wysoki (powyżej 10%) udział w zamówieniach biletów grupowych.

Dostępność danych źródłowych w omawianym zakresie jest zróżnicowana, jednak na wskazanie relacji w przestrzeni pozwalają informacje gromadzone przez trzy instytucje⁸:

- Muzeum w Lęborku – oprócz relacji wewnątrz miasta, na badanym obszarze partnerzy tej instytucji zlokalizowani są w gminie Cewice, w gminie Nowa Wieś Lęborska i w gminie Wicko.⁹

⁶ Do publicznych szkół ponadgimnazjalnych prowadzonych przez Starostwo Powiatowe w Lęborku uczęszczają także słuchacze z siedmiu innych gmin z poza badanego obszaru, jednak jest to łącznie tylko 19 osób (Luzino, Damnica, Szemud, Wejherowo – wiejska, Kartuzy, Kobylnica, Gdynia).

⁷ m.in. ze względu na dostępność danych.

⁸ Na podstawie danych Urzędu Miasta w Lęborku.

⁹ Gmina Cewice – współpraca w ramach realizacji programu UE Comenius w gminie, podczas wizytacji krajów partnerskich; Gmina Nowa Wieś Lęborska – od 2008 roku Muzeum koordynuje prace badawcze na stanowisku archeologicznym w Czarnówku, stanowisko jest wyjątkowe w skali europejskiej i predysponuje instytucję do pełnienia funkcji Centrum Dziedzictwa Kulturowego; Gmina Wicko – wypożyczanie zasobów wystawowych.

- Młodzieżowy Dom Kultury (MDK) w Lęborku – instytucja ta organizowała, współorganizowała lub uczestniczyła w 124 wydarzeniach i przedsięwzięciach w różnej skali (2013-2014). W okresie 2013-2014 (do października) MDK zaangażował w kolejne 79 inicjatyw. Wśród partnerów zewnętrznych dominują ci, zlokalizowani w Gdańsku, Gdyni, Sopocie i Słupsku, natomiast z badanego obszaru – Nowa Wieś Lęborska, Cewice i Łęczyce, co znajduje również potwierdzenie w strukturze uczestników z poza Lęborka.
- Centrum Sportu i Rekreacji (CSiR) – ma oddziaływanie ponadlokalne, zapewniając ofertę sportową w dziesięciu dyscyplinach i jedne z najważniejszych imprez rekreacyjnych w subregionie. Dostępne dane o zamawianych biletach grupowych dla szkół wskazują na rosnące w ostatnich latach zainteresowanie ofertą ze strony placówek w innych gminach. Wśród szkół z poza Lęborka, zamawiających bilety grupowe w okresie 2011-2013 największy udział miały te z gminy Nowa Wieś Lęborska (54% zamówień „poza lęborskich”), Cewice (28%) i Sierakowice (11%).

Pod względem lokalizacji partnerów Lęborskich instytucji kultury i sportu oraz korzystających z ich oferty, jako najmocniej powiązane gminy z badanego obszaru należą wskazać: gminę **Nowa Wieś Lęborska, Cewice, Wicko, Łęczyce i Sierakowice** (Tabela 16).

Tabela 16. Gminy o najsilniejszych powiązaniach w zakresie partnerstwa i korzystania z oferty instytucji kultury i sportu w Lęborku.

	Zdiagnozowane powiązania
Lębork	N.D.
Łeba	-
Cewice	X
Nowa Wieś Lęborska	X
Wicko	X
Smołdzino	-
Główczyce	-
Potęgowo	-
Czarna Dąbrówka	-
Sierakowice	X
Linia	-
Łęczyce	X
Choczewo	-

Źródło: opracowanie własne.

15. Kolejnym wyznacznikiem relacji i oddziaływania są wskaźniki dotyczące opieki zdrowotnej, które uzupełniać można danymi dot. opieki społecznej.

Kryterium delimitacji: gminy, które znalazły się w czołówce w przynajmniej dwóch z trzech zestawień: mieszkańcy DPS w Lęborku, klienci Ambulatoryjnej Opieki Specjalistycznej w Lęborku i pacjenci przebywający na oddziałach szpitala w Lęborku.

Zagadnienie to jest szczególnie istotne w świetle istniejących warunków do specjalizacji Lęborka i jego otoczenia w świadczeniu usług opiekuńczych i zdrowotnych oraz w świetle zapisów RPOWP 2014-2020

i RPS *Zdrowie dla Pomorzan*, które wskazują miasto, jako ważny ośrodek rozwoju regionalnej bazy szpitalnej w nowej perspektywie.

Mieszkańcy Domów Pomocy Społecznej (DPS) w Łęborku¹⁰ pochodzą z 29 gmin województwa (2014). Największą grupę, po osobach z Łęborka (32%), stanowią osoby z gminy Nowa Wieś Łęborska (13%), Słupska (8%), gminy Wicko (6%) i Gdyni (5%). Udział pozostałych nie przekracza 3%.

Bliska połowa korzystających z Ambulatoryjnej Opieki Specjalistycznej w Szpitalu Łęborskim w latach 2011-2014¹¹ to mieszkańcy innych gmin niż Łębork (ta grupa stanowiła 52%). Dominujące grupy stanowią mieszkańcy gmin: Nowa Wieś Łęborska (15%), Cewice (7%), Łęczyce (5%), Linia (4%) oraz gminy miejskiej Łeba (4%). Udział pozostałych nie przekraczał 3% ogółu.

Udział mieszkańców innych gmin w tym samym okresie jest jeszcze większy, gdy analizie poddany jest odsetek pacjentów przebywających na oddziałach Łęborskiego Szpitala. Po Łęborku (37%), najliczniejszą grupę stanowią mieszkańcy gmin: Nowa Wieś Łęborska (13%), Cewice (8%), Łęczyce (7%), Wicko (6%), Linia (4%), Potęgowo (3%), Główny (3%), Łeba (3%) oraz Słupsk (3%). Udział pozostałych nie przekraczał 3% ogółu.

Do grona gmin o najsilniejszych powiązaniach z Łęborkiem zliczono te jednostki, które znalazły się w czołówce w przynajmniej dwóch z powyższych trzech zestawień (tj. mieszkańcy DPS, klienci Ambulatoryjnej Opieki Specjalistycznej i pacjenci przebywający na oddziałach). Z grona gmin objętych badaniem warunek ten spełniają gminy: **Łeba, Cewice, Nowa Wieś Łęborska, Wicko, Linia** oraz **Łęczyce** (Tabela 17).

Tabela 17. Gminy o najsilniejszych powiązaniach z Łęborkiem w zakresie korzystania z opieki zdrowotnej i opieki społecznej.

	Zdiagnozowane powiązania
Łębork	N.D.
Łeba	X
Cewice	X
Nowa Wieś Łęborska	X
Wicko	X
Smołdzino	-
Główny	-
Potęgowo	-
Czarna Dąbrówka	-
Sierakowice	-
Linia	X
Łęczyce	X
Choczewo	-

Źródło: opracowanie własne.

¹⁰ W Łęborku funkcjonują dwie takie placówki (nr 1 i nr 2); opis na podstawie danych Starostwa Powiatowego w Łęborku.

¹¹ 2011 do czerwca 2014 r.; dane SPS ZOZ w Łęborku.

16. Relacje biegun-otoczenie warunkuje także przebieg gminnej infrastruktury sieciowej.

Kryterium delimitacji: przynależność do aglomeracji wyznaczonej na potrzeby gospodarki wodno-ściekowej.

Sieć kanalizacyjna, prowadząca do oczyszczalni w Łęborku przecina granice miasta. Na potrzeby gospodarki wodno-kanalizacyjnej wyznaczona jest aglomeracja Łębork o równoważnej liczbie mieszkańców (RLM) wynoszącej 62 tys.,¹² obejmująca **Miasto Łębork**, dziesięć miejscowości położonych w **gminie Cewice**¹³, w której ponadto znajduje się źródło zasilania w wodę dla Łęborka, oraz czternaście miejscowości położonych w gminie **Nowa Wieś Łęborska**.¹⁴

Tabela 18. Gminy powiązane z Łęborkiem infrastrukturą wodno-kanalizacyjną

	Zdiagnozowane powiązania
Łębork	N.D.
Łeba	-
Cewice	X
Nowa Wieś Łęborska	X
Wicko	-
Smołdzino	-
Główczyce	-
Potęgowo	-
Czarna Dąbrówka	-
Sierakowice	-
Linia	-
Łęczycy	-
Choczewo	-

Źródło: opracowanie własne.

17. Relacje międzygminne kształtuje również zasięg obsługi i lokalizacja zakładów zagospodarowania odpadów.

Kryterium delimitacji: przynależność gmin do obszaru obsługiwanego przez ZZO „Czysta Błękitna Kraina”.

W 2009 roku ukończono budowę Zakładu Zagospodarowania Odpadów (ZZO) „Czysta Błękitna Kraina” w Czarnówku koło Łęborka (Gmina Nowa Wieś Łęborska). Zamiarem gmin-udziałowców jest dalsze rozbudowanie tej placówki o kolejne moduły. Zakład obsługuje jedenaście gmin, w tym z badanego obszaru¹⁵ są to: Miasto Łębork, **Miasto Łeba**, **Gmina Cewice**, **Gmina Nowa Wieś Łęborska**, **Gmina Wicko**, **Gmina Linia**, **Gmina Łęczycy** oraz **Gmina Choczewo** (Tabela 19).

¹² Uchwała Nr 472/Xxii/12 Sejmiku Województwa Pomorskiego z dnia 24 września 2012 r. w sprawie likwidacji dotychczasowej aglomeracji Łębork i wyznaczeniu aglomeracji Łębork.

¹³ Bukowina, Cewice, Kamieniec, Łebunia, Malczyce, Maszewo Łęborskie, Oskowo, Osowo Łęborskie, Osowiec i Siemirowice.

¹⁴ Garczegorze, Kębłowo Nowowiejskie, Łowcze, Leśnice, Dziechlino, Piaskowa, Pogorzelice, Małoszyce, Rybki, Lubowidz, Jamy, Ługi, Mosty i Nowa Wieś Łęborska.

¹⁵ A ponadto: Miasto Władysławowo, Miasto Puck i Gmina Krokowa.

Tabela 19. Powiązanie wspólnym obszarem obsługi odpadów.

	Zdiagnozowane powiązania
Lębork	X
Łeba	X
Cewice	X
Nowa Wieś Lęborska	X
Wicko	X
Smołdzino	-
Główczyce	-
Potęgowo	-
Czarna Dąbrówka	-
Sierakowice	-
Linia	X
Łęczyce	X
Choczewo	X

Źródło: opracowanie własne.

- 18.** Powiązania funkcjonalne kształtowane są również poprzez partnerstwo instytucjonalne samorządów. W związku z tym, jednym z uzupełniających kryteriów delimitacyjnych jest zasięg oddolnych porozumień samorządów odnośnie wspólnego planowania strategicznego na określonym obszarze.

Kryterium delimitacji: uczestnictwo gminy w porozumieniu na rzecz wspólnego planowania strategicznego na obszarze funkcjonalnym.

Sygnatariuszami porozumienia dotyczącego współpracy partnerskiej – współtworzenia obszaru funkcjonalnego Lęborka są, obok Powiatu Lęborskiego i miasta Lębork, **miasto Łeba** oraz gminy: **Cewice, Łęczyce, Nowa Wieś Lęborska** oraz **Wicko** (Tabela 20). Taka inicjatywa była odpowiedzią na kierunek wskazywany przez Ministerstwo Rozwoju Regionalnego (obecnie: Infrastruktury i Rozwoju) i umożliwiła m.in. realizację projektu „Obszar funkcjonalny Ziemi Lęborskiej” współfinansowanego ze środków UE w ramach POPT.

Tabela 20. Partnerstwo instytucjonalne j.s.t. – porozumienie na rzecz współtworzenia MOF

	Uczestnicy porozumienia
Lębork	X
Łeba	X
Cewice	X
Nowa Wieś Lęborska	X
Wicko	X
Smołdzino	-
Główczyce	-
Potęgowo	-
Czarna Dąbrówka	-
Sierakowice	-
Linia	-
Łęczyce	X
Choczewo	-

Źródło: opracowanie własne.

4. PODSUMOWANIE ANALIZ – WYNIKI DELIMITACJI

Gminy: **Nowa Wieś Łęborska, Wicko, Łeba, Cewice i Łęczyce** – spełniają ponad połowę kryteriów delimitacyjnych i uzyskują ponad 50% możliwych do uzyskania punktów (Tabela 21). Wymienione gminy posiadają **najwięcej zdiagnozowanych powiązań funkcjonalnych z miastem Łębork.**

Tabela 21. Podsumowanie analiz wskaźników delimitacyjnych

Gmina	Kryteria podstawowe (wartość punktowa = 2)										Kryteria dodatkowe (wartość punktowa = 1)								Suma punktów (max = 28)	% punktów możliwych do uzyskania
	1	2	3	4	5	6	7	8	9	10	11	12	13	14	15	16	17	18		
Łeba		2	2	2	2		2		2	2	1	1			1		1	1	19	67,9
Cewice	2	2	2	2				2	2				1	1	1	1	1	1	18	64,3
Nowa Wieś Łęborska	2	2	2	2	2	2		2	2	2			1	1	1	1	1	1	24	85,7
Wicko	2	2	2	2	2		2	2		2		1	1	1	1		1	1	22	78,6
Smółdzino								2											2	7,1
Główczyce																			0	0,0
Potęgowo									2		1								3	10,7
Czarna Dąbrówka												1							1	3,6
Sierakowice	2				2	2				2				1					9	32,1
Linia											1		1		1		1		4	14,3
Łęczyce	2			2	2			2	2			1	1	1	1		1	1	16	57,1
Choczewo			2		2		2	2	2		1	1					1		13	46,4

Źródło: opracowanie własne na podstawie rozprawzonej analizy.

Oznaczenia kryteriów w tabeli:

1. Średnioroczne tempo zmian liczby ludności w latach 2007-2013;
2. Suma zameldowań z miasta w latach 2007-2013 w przeliczeniu na 1000 mieszkańców;
3. Powierzchnia nowych mieszkań oddanych do użytkowania (suma z lata 2009-2013; w m²; w przeliczeniu na 1000 mieszkańców);
4. Liczba dojeżdżających do pracy (2011);
5. Liczba osób fizycznych prowadzących działalność gospodarczą w 2013 roku (w przeliczeniu na 1000 mieszkańców w wieku produkcyjnym), liczba nowozarejestrowanych w REGON prywatnych podmiotów gospodarczych (suma 2009-2013, w przeliczeniu na 1000 mieszkańców);
6. Dochody budżetów gminnych z tytułu udziału w PIT per capita w 2013 roku oraz realne tempo wzrostu tego wskaźnika w okresie 2007-2013;
7. Dochody budżetów gminnych z podatku od nieruchomości od osób fizycznych per capita w 2013 roku oraz realne tempo wzrostu tego wskaźnika w okresie 2007-2013;
8. Finansowy wskaźnik współpracy w ujęciu bieżącym i inwestycyjnym (2010-2013);
9. Odsetek dzieci w wieku 3-5 lat objętych wychowaniem przedszkolnym (2013);
10. Wyniki egzaminów na koniec szkoły podstawowej i egzaminów gimnazjalnych (2013);
11. Odsetek budynków z możliwością dostępu do internetu (2012);
12. Liczba korzystających z noclegów w obiektach turystycznych w przeliczeniu na 100 mieszkańców (2013);
13. Liczba uczniów w łęborskich szkołach ponadgimnazjalnych prowadzonych przez Powiat Łęborski wg miejsca zamieszkania (stan na 30.09.2013 r.);
14. Powiązania w zakresie partnerstwa i korzystania z oferty instytucji kultury i sportu w Łęborku;
15. Powiązania w zakresie opieki zdrowotnej i opieki społecznej;
16. Powiązania z Łęborkiem infrastrukturą wodno-kanalizacyjną;

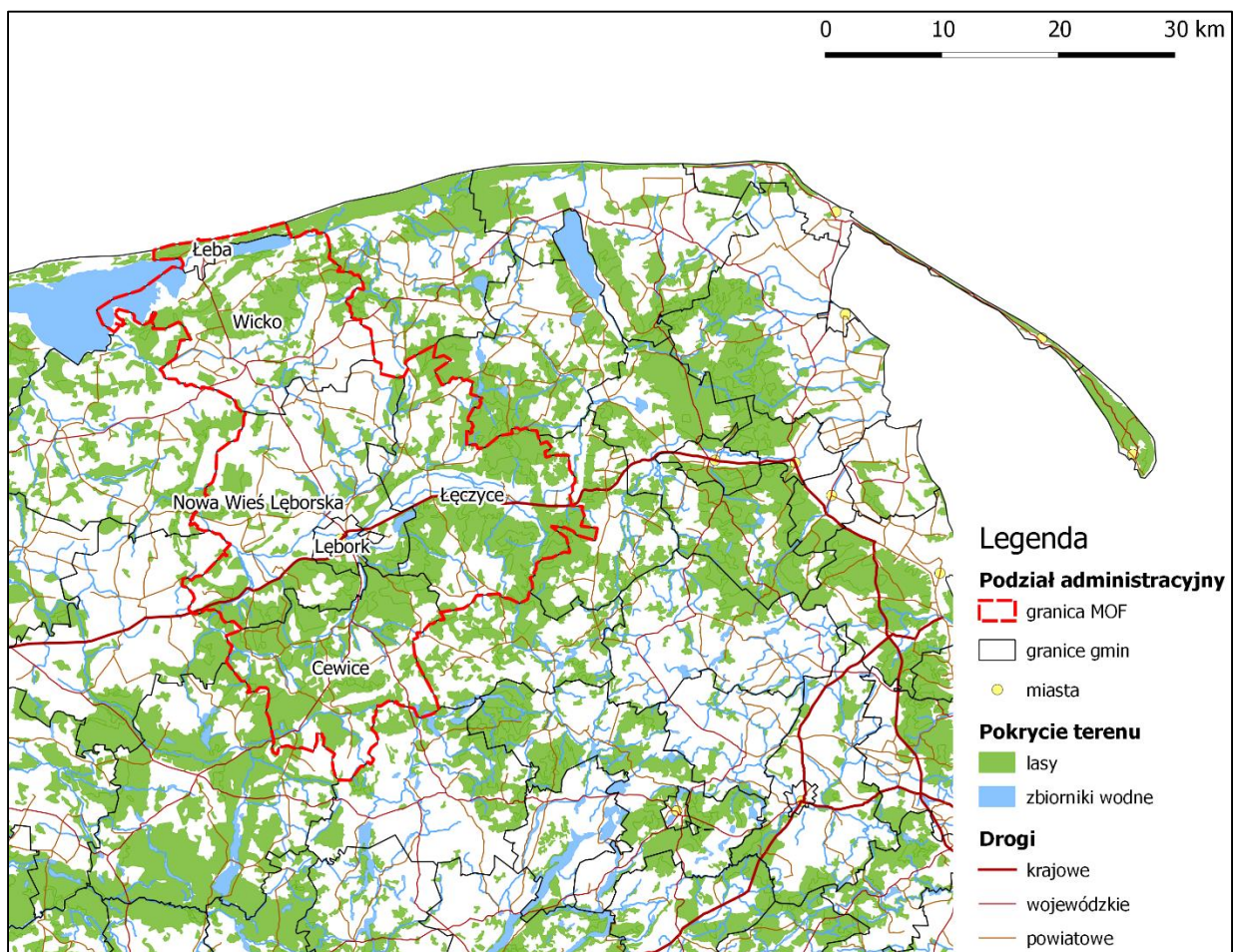
17. Powiązania zakresie gospodarki komunalnej – wspólny obszar obsługi odpadów;
18. Partnerstwo instytucjonalne j.s.t. – porozumienie na rzecz współtworzenia obszaru funkcjonalnego.

Atutem wzmacniającym uzasadnienie takiej delimitacji jest „pełne” włączenie w granice MOF **Powiatu Łębarskiego**, który w swych kompetencjach zarządza instytucjami o szczególnej wadze dla rozwoju społecznego całego obszaru. Starostwo jest ponadto aktywnym partnerem samorządów gminnych – współtworzy oddolne porozumienie na rzecz planowania strategicznego w obszarze funkcjonalnym.

Wyznaczony obszar funkcjonalny cechuje się **dwubiegunowością**. Podczas gdy głównym ośrodkiem administracyjnym, usługowym i gospodarczym jest Łębork, miasto Łeba stanowi główny ośrodek turystyczny. Wpływa to na obecne (i potencjalne) obustronne relacje w układzie Łębork-Łeba: świadczenie usług dla turystów, komunikacja i sezonowe dojazdy do pracy. Włącznie Łeba umożliwia skuteczniejsze planowanie rozwoju turystyki na tym obszarze – wykorzystanie rozpoznawalności tego miasta do dalszego „rozciągnięcia” aktywności turystycznej na cały MOF.

Wytoczony MOF **spajają w układzie krzyżowym dwa ciągi komunikacyjne**. W układzie wschód-zachód jest to droga krajowa nr 6, a w przyszłości droga ekspresowa, oraz połączenie kolejowe z trójmiastem. Wyznaczony obszar spajają także ciągi w układzie północ-południe: droga wojewódzka 214, będąca główną drogą dojazdu turystów do Łeba oraz wykorzystywana sezonowo linia kolejowa Łębork-Łeba. Taki przebieg szlaków ułatwia rozprzestrzenianie impulsów rozwojowych do wszystkich gmin MOF wyznaczonych w toku delimitacji.

Mapa 1. Delimitacja Miejskiego Obszaru Funkcjonalnego Łęborka



Źródło: opracowanie własne na podstawie przeprowadzonej analizy.